



ÚZEMNÍ ODBORNÉ PRACOVIŠTĚ
V PARDUBICÍCH



ISBN 80-86234-68-1

ISBN 80-86234-57-6 (soubor všech zpráv)

ISBN 80-86234-58-4 (NPÚ, ústřední pracoviště)

ISBN 80-86234-59-2 (NPÚ, územní odborné pracoviště v Brně)

ISBN 80-86234-60-6 (NPÚ, územní odborné pracoviště v Českých Budějovicích)

ISBN 80-86234-61-4 (NPÚ, územní odborné pracoviště v Olomouci)

ISBN 80-86234-62-2 (NPÚ, územní odborné pracoviště v Ostravě)

ISBN 80-86234-63-0 (NPÚ, územní odborné pracoviště v Plzni)

ISBN 80-86234-64-9 (NPÚ, územní odborné pracoviště v Praze)

ISBN 80-86234-65-7 (NPÚ, územní odborné pracoviště středních Čech)

ISBN 80-86234-66-5 (NPÚ, územní odborné pracoviště na zámku Sychrov)

ISBN 80-86234-67-3 (NPÚ, územní odborné pracoviště v Ústí nad Labem)

ISBN 80-86234-68-1 (NPÚ, územní odborné pracoviště v Pardubicích)

OBSAH

SEZNAM ZKRATEK / 4

ÚVOD / 5

ORGANIZACE A ŘÍZENÍ

Vnitřní organizační struktura ústavu ke dni 31. 12. 2004 / 6

Profesní životopis ředitele Mgr. Jiřího Švece / 7

Profesní životopis územního konzervátora Mgr. Petra Kovaříka / 7

Přehled zaměstnanců v hlavním pracovním poměru / 8

Poradní orgány / 12

ODBORNÉ ČINNOSTI

Hlavní úkoly NPÚ ÚOP v Pardubicích na rok 2004 / 13

Zpráva k ukončení výzkumného záměru NPÚ ÚOP
v Pardubicích za období 1999 – 2004 / 22

Odbor památkové péče v roce 2004 / 30

Oddělení péče o památkový fond / 31

Oddělení specialistů / 32

Oddělení archeologie / 32

Oddělení evidence a dokumentace / 36

Podané návrhy na zapsání movitých kulturních památek za rok 2004 / 37

Podané návrhy na zapsání nemovitých kulturních památek za rok 2004 / 37

Nově prohlášené movité kulturní památky za rok 2004 / 39

Nově prohlášené nemovité kulturní památky za rok 2004 / 39

Sbírkový fond / 41

Publikační činnost zaměstnanců / 42

Scénáře a libreta k výstavám / 42

Pedagogická a přednášková činnost / 43

Účast v komisích / 43

Propagace a prezentace / 43

OSTATNÍ ČINNOSTI

Odbor správy památkových objektů a provozu / 44

Oddělení technického dozoru a investorské činnosti / 45

Restaurování na objektech NPÚ ÚOP v Pardubicích v roce 2004 / 46

Poskytování informací podle zákona č. 106/1999 Sb., o svobodném přístupu k informacím / 47

ROZBOR HOSPODAŘENÍ

Výsledky hospodaření / 47

Rozbor zaměstnanosti a čerpání mzdových prostředků / 47

Čerpání mzdových prostředků na OON / 47

Převod nevyužitých prostředků z roku 2003 / 47

Výsledky vnitřních a vnějších kontrol / 47

Programy MK ČR určené na podporu kulturního dědictví / 49

SEZNAM ZKRATEK

ARÚ	Archeologický ústav Akademie věd České republiky	OSP	Okresní stavební podnik
AV	Akademie věd	OSSZ	Okresní správa sociálního zabezpečení
BOZP	bezpečnost a zdraví při práci	OZAA	oznámení o zahájení archeologické akce
CES	Centrální evidence sbírek	PČR	Policie České republiky
čp.	číslo popisné	PP	památková péče
EHD	European Heritage Days (Dny evropského dědictví)	PP	prováděcí plán
EO	ekonomický odbor	PPF	péče o památkový fond
EU	Evropská unie	PR	Program restaurování
EZS	elektronický zabezpečovací systém	PR MPR a MPZ	Program regenerace MPR a MPZ
FKSP	Fond kulturních a sociálních potřeb	PZAD	Program záchrany architektonického dědictví
HIM	hmotný investiční majetek	PZAV	Program záchrany archeologických výzkumů
HP	havarijní program, opravy střech	r. č.	rejstříkové číslo
IFVV	institucionální financování výzkumu a vývoje	RD	rodinný dům
ISO	integrováný systém ochrany movitého kulturního dědictví	RIV	regionální institucionální výzkum
JTSK	jednotný trigonometrický systém katastrální	RZ	restaurátorská zpráva
kl.	klapka	SAS	Státní archeologický seznam
KP	kulturní památka	SHZ	státní hrady a zámky
KPZ	krajinné památkové zóny	SHP	stavebně-historický průzkum
KRNAP	Krkonošský národní park	SH	státní hrad
KSSPPOP	Krajské středisko státní památkové péče a ochrany přírody	SLS	soubor lidových staveb
k. ú.	katastrální území	SOA	státní oblastní archiv
MD	mateřská dovolená	SPP	státní památková péče
MK ČR	Ministerstvo kultury České republiky	SR	státní rozpočet
MM	Moravské muzeum	s. r. o.	společnost s ručením omezeným
MP	movitá památka	st. parc.	stavební parcela
MPR	městská památková rezervace	SÚPP	Státní ústav památkové péče
MPZ	městská památková zóna	SZ	státní zámek
MTZ	materiální technické zabezpečení	TD a IČ	technický dozor a investorská činnost
MVČ	Muzeum východních Čech	ÚAZK	Ústřední archiv zeměměřičství a katastru
NKP	národní kulturní památka	ÚP	upomínkové předměty
NP	nemovitá památka	ÚSKP	Ústřední seznam kulturních památek
NPÚ ÚOP	Národní památkový ústav, územní odborné pracoviště	VaV	výzkum a vývoj
NPÚ ÚP	Národní památkový ústav, ústřední pracoviště	VPR	vesnická památková rezervace
OON	ostatní osobní náklady	VPZ	vesnická památková zóna
SOA	Státní oblastní archiv	VŠCHT	Vysoká škola chemicko-technologická
OS	oddělení specialistů	VRAK	východočeská regionální archeologická komise
OPP	odbor památkové péče	VZ	výzkumný záměr
		VZP	Všeobecná zdravotní pojišťovna
		ZAV	záchranný archeologický výzkum
		ZEMF	Základní evidence mobiliárních fondů

Vážení čtenáři,

v letošním roce Vám podruhé předkládáme výroční zprávu nikoliv za Státní památkový ústav v Pardubicích, nýbrž jako územní odborné pracoviště Národního památkového ústavu, této k 1. lednu 2003 vzniklé celostátní odborné organizace státní památkové péče.

Pokračující uvádění tohoto organizačního opatření do života bylo i v roce 2004 spojeno s celou řadou problémů a mimořádných úkolů, se kterými bylo nutné se operativně vyrovnat, neboť nebylo možné připustit kolaps celého systému státní památkové péče ani zanedbávání povinnosti zodpovědně pečovat o svěřený státní majetek včetně státních hradů a zámků s jejich nenahraditelnými mobiliárními fondy. Po dvou letech působení Národního památkového ústavu je možné říci, že nejtěžší období máme poměrně úspěšně za sebou, i když některé problémy ještě zbývá vyřešit, což si vyžádá i nadále zvýšené pracovní úsilí zaměstnanců ústavu. Nicméně dosavadní vývoj potvrdil, že Národní památkový ústav se svými územními odbornými pracovišti je schopen plnit úkoly vyplývající z jeho statutu i ze zákona o památkové péči.

Rok 2004 byl prvním rokem činnosti našeho detašovaného pracoviště pro Královéhradecký kraj v Jaroměři-Josefově, které je zárodkem budoucího samostatného územního odborného pracoviště Národního památkového ústavu pro tento kraj. Soustřeďuje památkáře, kteří zajišťují na území Královéhradeckého kraje výkon povinností odborné organizace státní památkové péče v oblasti nemovitých i movitých kulturních památek s výjimkou specialistů pro restaurování, lidovou architekturu, památky vědy a techniky, historické zahrady a parky a pro urbanismus. Tito specialisté ze svého pracoviště v Pardubicích i nadále plní své úkoly na území obou krajů v naší působnosti, tedy Pardubického i Královéhradeckého. Detašované pracoviště je jako samostatné oddělení organizačně začleněno do odboru ředitele územního odborného pracoviště v Pardubicích. První rok činnosti prokázal jeho plnou funkčnost.

V loňském roce byl zpracován projekt pro celkovou rekonstrukci budovy, ve které toto pracoviště sídlí. Následně bylo vypsáno výběrové řízení na dodavatele stavebních prací a v letošním roce bude realizace rekonstrukce zahájena. Vzhledem k omezenému, závaznému limitu počtu pracovníků NPÚ a

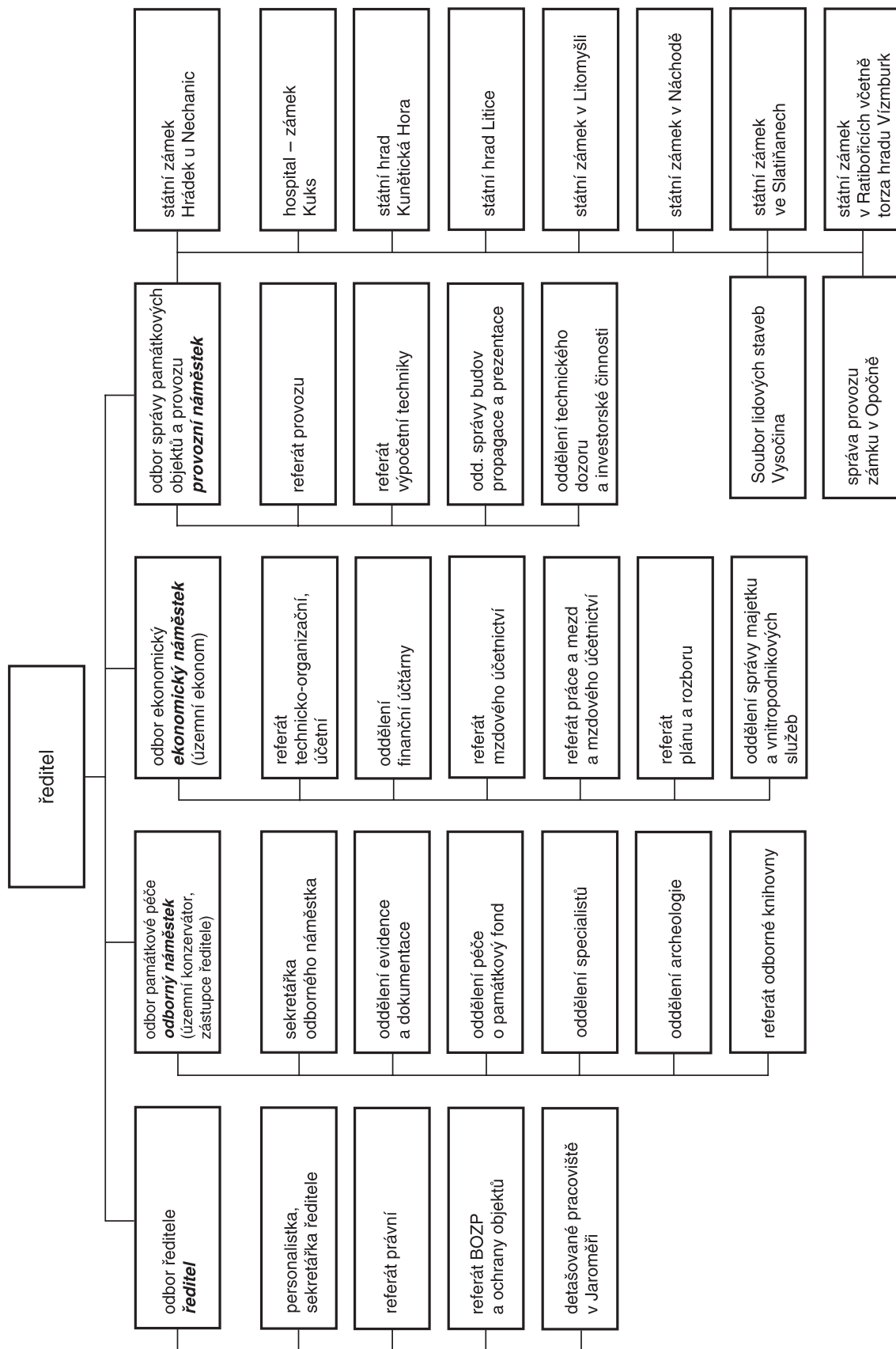
jeho plánovanému snižování v roce 2006 a současně s tím i vzhledem k nedostatku mzdových prostředků bylo v souladu s rozhodnutím Ministerstva kultury ČR upuštěno od původního záměru zřídit samostatné územní odborné pracoviště pro Královéhradecký kraj již k 1. lednu 2006, jak bylo předpokládáno a uvedeno ve Statutu Národního památkového ústavu. Tento závažný krok musí být o dva či tři roky posunut. Po tuto dobu bude samozřejmě detašované pracoviště v plném provozu i přes probíhající stavební práce.

Základní stručné informace o výsledcích hospodaření našeho územního pracoviště, o provozu státních hradů a zámků v naší správě a s nimi souvisejících restitučních kauzách, o odborných památkářských činnostech, organizační struktuře našeho územního odborného pracoviště platné ke dni 31. 12. 2004 a o dalších podstatných záležitostech naleznete na dalších stránkách této rozsahem omezené výroční zprávy. Nebudu se tedy o nich rozepisovat ve svém úvodním slově. Zmíním se stručně pouze o dvou věcech. První se týká personálních záležitostí. K 1. srpnu roku 2004 došlo ke změně v obsazení funkce ekonomického náměstka – územního ekonoma. Stal se jím Ing. Jan Fajc náhradou za jeho předchůdce Ing. Luboše Tušla. Druhá je charakteru provozního. Ke konci roku 2004 Ministerstvo kultury ČR uplatnilo předkupní právo státu vztahující se na národní kulturní památky a odkoupilo dlouhodobě chátrající, převážně hospodářské budovy v areálu Babiččina údolí od firmy Podzámčí, s. r. o., v likvidaci. Souběžně byly tyto objekty převedeny do správy našeho územního odborného pracoviště. Čekají nás tedy rozsáhlé záchranné a rekonstrukční práce, jejichž zahájení je bohužel velmi komplikováno určovací žalobou rodiny Schaumburg-Lippe. Předkové této rodiny vlastnili uvedené nemovitosti do roku 1945. Je to jeden z mnoha případů, kdy nám žaloby podle restitučních zákonů či žaloby na určení vlastnictví značně komplikují péči o významné kulturní památky.

Nicméně dosavadní zkušenosti mě opravňují k optimistickému názoru, že přes všechny objektivní potíže naše územní odborné pracoviště dokáže i v dalším období úspěšně plnit své úkoly.

Mgr. Jiří Švec,
ředitel územního odborného pracoviště
v Pardubicích

Organizační schéma územního odborného pracoviště v Pardubicích ke 31. prosinci 2004





Profesní životopis ředitele Mgr. Jiřího Švece

Jiří Švec se narodil 8. března 1944 v Herborticích v okrese Ústí nad Orlicí. Po ukončení základní školní docházky v Lanškrouně a maturitě na Střední průmyslové škole elektrotechnické v Pardubicích absolvoval v roce 1968 Pedagogickou fakultu v Hradci Králové, aprobace český jazyk a dějepis. Působil zde také jako vědecká pomocná síla na katedře historie a vedoucí studentského vědeckého kroužku. Po roční učitelské praxi a základní vojenské službě nastoupil v roce 1970 na základě konkurzu do funkce historika v Krkonošském muzeu při Správě Krkonošského národního parku ve Vrchlabí. Působil zde také jako odborný redaktor a vedoucí redakce časopisu Krkonoše. Jeho největším osobním zájmem však byly dějiny umění, což se projevilo mimo jiné jeho vítězstvím ve vědomostní televizní soutěži Deset stupňů ke zlaté v oboru Evropské malířství v roce 1977. Od roku 1980 do roku 1987 vykonával funkci ředitele Muzea Podkrkonoší v Trutnově. Během působení ve Vrchlabí a Trutnově publikoval velké množství populárních článků i odborných studií, především z historie regionu Krkonoš a Podkrkonoší. V letech 1980 až 1983 také absolvoval šestisemestrové postgraduální studium muzeologie na Filozofické fakultě brněnské univerzity, kde obhájil závěrečnou práci zabývající se dosud opomíjenými dějinami německých muzeí v českých zemích ve druhé polovině 19. a první polovině 20. století.

Dne 1. června 1987 nastoupil do zaměstnání na Krajském středisku státní památkové péče a ochrany přírody v Pardubicích jako historik umění v oddělení evidence a dokumentace. Zpracovával odbornou evidenci mobiliárních fondů státních hradů a zámků. Od 1. února roku 1990 pracoval v oddělení historie umění v nově vytvořené funkci odborného garanta pro expozice a depozitáře, která byla zřízena jako náhrada za dřívější oddělení tvorby expozic. Na podzim roku 1991 byl jmenován vedoucím útvaru dokumentace, evidence a ochrany památek, v říjnu 1992 vedoucím

útvaru památkové péče a zástupcem ředitele, v říjnu 1994 vedoucím nově vytvořeného odboru památkové péče. Současně byl jmenován náměstkem pro památkovou péči.

Na základě výsledků konkurzu vyhlášeného MK ČR jmenoval Mgr. Jiřího Švece dne 5. října 1999 ministr kultury Pavel Dostál s účinností od 1. ledna 2000 ředitelem Památkového ústavu v Pardubicích.



Profesní životopis územního konzervátora Mgr. Petra Kovaříka

Narozen 2. října 1945 v Praze.

Vzdělání: osmiletá střední škola v Dobrušce; Střední průmyslová škola stavební – obor pozemní stavitelství v Náchodě; Moravské muzeum v Brně – kurz konzervátorů; Univerzita Karlova v Praze, Filozofická fakulta, Ústav dějin umění

Odborná praxe:

- po složení maturitní zkoušky v roce 1963 stavbyvedoucí v OSP Teplice v Čechách
- od roku 1966 stavbyvedoucí ve Středočeském podniku pro obnovu a konzervaci kulturních památek v Kostelci nad Černými Lesy (stavby: Roztoky u Prahy – zámek a tvrz, Panenské Břežany – zámek, Nelažovice – zámek a památník A. Dvořáka, Veltrusy – zámek, Mělník – zámek, Liběchov – zámek a kaple)
- od roku 1967 Vlastivědný ústav v Šumperku, projektant vývojového pracoviště pro stavebně restaurátorskou práci, tajemník krajské kvalifikační komise památkářských řemesel (KSSPPOP Ostrava), zástupce šéfredaktora časopisu Obnova památek, člen odvětvové komise ministerstva kultury pro kvalifikační katalog dělnických povolání památkové péče
- od roku 1976 inspektor SPP v oddělení nemovitých kulturních památek KSSPPOP v Pardubicích (později Památkového ústavu v Pardubicích) pro okresy Svítavy a Ústí nad Orlicí
- od roku 2000 vedoucí odboru památkové péče, územní konzervátor, odborný náměstek ředitele Národního památkového ústavu, územního odborného pracoviště v Pardubicích

Přehled zaměstnanců NPÚ ÚOP v Pardubicích ke dni 31. 12. 2004 zaměstnaných v pracovním poměru na dobu neurčitou v členění podle organizační struktury

Adresa NPÚ ÚOP v Pardubicích:

Zámek 4, 531 16 Pardubice

e-mail: pardubice@pardubice.npu.cz

1. Odbor ředitele

ředitel

Švec Jiří, Mgr., památkář, tel.: 466 797 799, tel./fax: 466 501 662

personalistka, sekretářka ředitele

Pilná Vlasta, personalista, tel.: 466 797 752, tel./fax: 466 501 662

referát právní

Kesic Vera, Mgr., referent majetkové správy, tel.: 466 797 743

referát BOZP a ochrany objektů

Chaloupka František, bezpečnostní technik, tel.: 466 797 755

detašované pracoviště v Jaroměři-Josefově

Imrich Pavel, PhDr., vedoucí detašovaného pracoviště,

památkář, tel.: 491 814 357, fax: 491 814 382, e-mail: npu.josefov@tiscali.cz

Josková Eva, Mgr., památkář pro NP – pro obce s rozšířenou působností:

Hradec Králové (kromě MPZ a MPR Hradec Králové), Nový Bydžov

Martinec Milan, památkář pro MP – pro obce s rozšířenou působností:

Jičín, Hořice, Nová Paka, Dvůr Králové nad Labem, Vrchlabí

Nyklová Lenka, Ing., památkář pro NP – pro obce s rozšířenou působností:

Jičín, Hořice, Nová Paka

Paterová Vladimíra, Ing. arch., památkář pro NP – pro obce s rozšířenou působností:

Trutnov, Vrchlabí, Dvůr Králové nad Labem

Rais Radomír, Ing., památkář pro NP – pro obce s rozšířenou působností:

Rychnov nad Kněžnou, Dobruška, Kostelec nad Orlicí

Rubáček Antonín, Mgr., památkář pro NP – pro obce s rozšířenou působností:

Náchod, Broumov, Nové Město nad Metují, Jaroměř

Slavíčková Jitka, Mgr., památkář pro MP – pro obce s rozšířenou působností:

Hradec Králové, Nový Bydžov, Rychnov nad Kněžnou, Dobruška, Kostelec nad Orlicí, *kl. 51*

Vakulová Marie, památkář pro MP – pro obce s rozšířenou působností:

Náchod, Broumov, Nové Město nad Metují, Jaroměř, Trutnov

2. Odbor památkové péče

odborný náměstek – územní konzervátor, zástupce ředitele

Kovařík Petr, Mgr., památkář, tel.: 466 797 798

sekretářka odborného náměstka

Uchytlová Olga, sekretářka, *kl. 46*

oddělení evidence a dokumentace

Vaňura Oldřich, Mgr. et Mgr., vedoucí oddělení, památkář, tel.: 466 797 715

Arijčuk Petr, Mgr., památkář

Blažek Viktor, Mgr., památkář – reidentifikace

Dědková Irena, dokumentátor – 0,63, *kl. 16*

Křištof Milan, dokumentátor, *kl. 25*

Maryšková Ivana, dokumentátor, *kl. 26*

Mrázová Šárka, památkář (MD)
Nováková Ludmila, dokumentátor, *kl. 17*
Provazník Karel, památkář, *kl. 48*
Pykalová Zuzana, dokumentátor, *kl. 25*
Setínková Zora, dokumentátor, *kl. 87*
Slonka Tomáš, Bc., památkář, *kl. 25*
Svobodová Jitka, Ing. arch., památkář – 0,88, *kl. 17*
Ščuková Věra, Mgr., památkář, *kl. 47*
Šeda Bohdan, Mgr., památkář, *kl. 18*
Šimečková Věra, dokumentátor, *kl. 87*
Švadlenka Jakub, dokumentátor, *kl. 14*
Švecová Eva, památkář, *kl. 38*
Václavík Radek, MgA., památkář, *kl. 13*

oddělení péče o památkový fond

Adámková Blanka, Ing., vedoucí oddělení, památkář pro NP – pro obce s rozšířenou působností:
MPR a zóna Hradec Králové, tel.: 466 797 740

Falta Jan, Ing. arch., památkář – pro objekty SHZ „Úmluva“ a poradenskou činnost v rámci
strukturálních fondů EU, *kl. 31*

Kadlec Jan, Ing. arch., památkář pro NP – pro obce s rozšířenou působností:
Pardubice, Přelouč, Holice, *kl. 44*

Kočí Petr, Mgr., památkář pro NP – pro obce s rozšířenou působností:
Svitavy, Polička, Moravská Třebová, Česká Třebová, Litomyšl (kromě SZ Litomyšl)

Kovaříková Jarmila, Mgr., památkář pro MP – pro obce s rozšířenou působností: Svítavy, Polička,
Moravská Třebová, Ústí nad Orlicí, Žamberk, Lanškroun, Králíky, Vysoké Mýto, Litomyšl, Česká Třebová

Krmenčíková Markéta, Mgr., památkář pro MP – pro obce s rozšířenou působností:
Chrudim, Hlinsko, Pardubice, Přelouč, Holice, *kl. 44*

Medek Václav, Ing., památkář pro NP – pro obce s rozšířenou působností:
Chrudim, Hlinsko, Vysoké Mýto

Slavík Jiří, Ing., památkář pro NP – pro obce s rozšířenou působností: Králíky, Lanškroun,
Ústí nad Orlicí, Žamberk a monitoring památky UNESCO (SZ Litomyšl) město Litomyšl

oddělení specialistů

Paukert Václav, PhDr., vedoucí oddělení, památkář – specialista pro restaurování NP, tel.: 466 797 762

Madaj Miroslav, PhDr., památkář – specialista pro lidovou architekturu, památky vědy a techniky, *kl. 58*

Paukertová Zdeňka, PhDr., památkář – specialista pro restaurování movitých památek, *kl. 32*

Skálová Věra, Ing., památkář – specialista pro historické zahrady a parky, *kl. 63*

Vosáhlo Karel, Ing., památkář – specialista pro historický urbanismus, územní plánování, *kl. 30*

oddělení archeologie

Šulcová Julie, PhDr., vedoucí oddělení, archeolog, tel.: 466 797 727

Adámková Jana, dokumentátor, *kl. 68*

Benešová Jana, Mgr., archeolog, *kl. 39*

Čurda Tomáš, Mgr., archeolog, *kl. 50*

Líbalová Ivana, konzervátor, *kl. 49*

Matoušková Alena, dokumentátor, *kl. 68*

Sedláková Věra, konzervátor, *kl. 49*

Vašatová Marta, dokumentátor, *kl. 39*

3. Odbor ekonomický

ekonomický náměstek – územní ekonom

Fajc Jan, Ing., pracovník technicko-ekonomického rozvoje, tel.: 466 797 724

referát technicko-organizační, účetní

Loužilová Veronika, účetní, *kl. 79*

oddělení finanční účtárny

Flídrová Jana, vedoucí oddělení, účetní, tel.: 466 797 741

Herinková Libuše, účetní, *kl. 42*

Kvapilová Lenka, účetní, *kl. 42*

referát mzdového účetnictví

Puskášová Iveta, mzdová účetní, *kl. 10*

referát práce a mezd a mzdového účetnictví

Rejzková Miroslava, personalista zodpovědný za komplexní odměňování v organizaci a mzdové účetnictví, *kl. 12*

referát plánu a rozborů

Dušková Dagmar, rozpočtář, tel: 466 797 754

oddělení správy majetku a vnitropodnikových služeb

Pšeničková Marta, vedoucí oddělení, referent majetkové správy, tel.: 466 797 745

Fibichová Milada, dopravní referent, *kl. 88*

Kruml Lubomír, řidič, *kl. 67*

Školníková Jindřiška, kurátor, *kl. 45*

Zelinková Jana, administrativní a spisový pracovník, *kl. 11*

4. Odbor správy památkových objektů a provozu

provozní náměstek

Mynaříková Jindřiška, správce památkových objektů, tel.: 466 797 766

referát provozu

Kučerová Vladimíra, propagační referent, tel: 466 797 751

referát výpočetní techniky

Palonci Miroslav, správce informačních a komunikačních technologií, tel.: 466 797 777

oddělení správy budov, propagace a prezentace

Cobl Josef, vedoucí oddělení, výstavář, tel: 466 797 733

Kučerová Irena, výstavář, *kl. 60*

Zábranský František, kontrolor, *kl. 70*

oddělení technického dozoru a investorské činnosti

Přichystal Ivo, Ing., vedoucí oddělení, investiční referent, tel: 466 797 735

Krejčová Vlasta, investiční referent, *kl. 37*

Vašata Jaroslav, investiční referent, *kl. 36*

Státní zámek Hrádek u Nechanic

tel.: 495 441 244, fax: 495 442 010

Adresa: Státní zámek Hrádek u Nechanic, 503 15 Nechanice

Šenk Ivan, správce památkového objektu (kastelán)

Beníček Petr, zámečník

Doležal Václav, zahradník
Doležalová Naděžda, zahradník
Kohoutová Jaroslava, pokladní
Nosek Petr, dokumentátor, průvodce
Stěhulka František, instalatér – topenář
Šenková Hana, účetní

Hospital Kuks

tel.: 499 692 161, fax: 499 692 136
Adresa: Hospital – zámek v Kuksu, 544 43 Kuks
Švec Libor, DiS., správce památkového objektu (kastelán)
Ledvinka Tomáš, zahradník
Skořepová Viera, zahradník

Státní hrad Kunětická Hora

tel., fax: 466 415 428
Adresa: Státní hrad Kunětická hora, 533 52 Staré Hradiště
Jiroušek Miloš, správce památkového objektu (kastelán)
Materna David, klempíř

Státní hrad Litice

tel.: 603 232 212
Adresa: Státní hrad Litice, 564 01 Žamberk
Urban Dalibor, Ing., správce památkového objektu (kastelán)

Státní zámek v Litomyšli

tel., fax: 461 615 067
Adresa: Státní zámek v Litomyšli, 570 01 Litomyšl
Holub Josef, správce památkového objektu (kastelán)
Faltysová Soňa, uklízečka – 0,54
Filipi Stanislav, zahradník
Franěk Ludvík, zámečník
Slepičková Helena, průvodce
Žáček Miloslav, zámečník
Žáková Magda, programový a kulturně výchovný pracovník

Státní zámek v Náchodě

tel., fax: 491 426 201
Adresa: Státní zámek v Náchodě, 547 01 Náchod
Růžička Jiří, správce památkového objektu (kastelán)
Libich Josef, zahradník
Prátová Milena, zahradník

Státní zámek ve Slatiňanech

tel.: 469 681 112, fax: 469 682 384
Adresa: Státní zámek Slatiňany, 538 21 Slatiňany
Havlíček Jaroslav, Ing., správce památkového objektu (kastelán)
Ficková Drahomíra, zahradnice
Kostelecká Blažena, MVDr., manipulační dělník
Malina Jaroslav, zahradník – 0,69

Státní zámek v Ratibořicích včetně torza hradu Vízmburk

tel., fax: 491 452 123

Adresa: Státní zámek Ratibořice,
552 03 Česká Skalice

Stránská Jana, Ing., správce památkového objektu (kastelán)

Šrůtková Lada, účetní

Štefan Jan, zámečník

Valtera František, zahradník

Vojtas Rudolf, zedník

Vojtasová Marie, uklízečka

Soubor lidových staveb Vysočina

tel.: 469 326 415–17, fax: 469 326 415

Adresa: Soubor lidových staveb Vysočina, ulice Příčná 350, 539 01 Hlinsko v Čechách

Vojancová Ilona, PhDr., vedoucí památkových objektů SLS Vysočina, památkář

Bureš Josef, zedník

Černá Veronika, průvodce

Homoláčová Danuše, průvodce

Klas Petr, opravář zemědělských strojů

Kramperová Jana, Mgr., výstavář (MD)

Křivanová Magda, PhDr., památkář (od 1. 12. 2002 uvolněna pro výkon veřejné funkce)

Macháček Alois, konzervátor

Obolecká Bohuslava, správce depozitáře

Rothanzlová Václava, účetní

Rücker Josef, tesař

Rückerová Marie, uklízečka

Správa provozu zámku v Opočně

tel.: 494 668 216, fax: 494 667 802

Adresa: Státní zámek v Opočně, 517 73 Opočno

Jirák Josef, Ing., správce památkového objektu (kastelán)

Flégl Pavel, průvodce

Jiráková Štefánia, účetní

Poradní orgány

Památková rada NPÚ ÚOP v Pardubicích:

předseda:

Mgr. Petr Kovařík, NPÚ ÚOP v Pardubicích

členové:

Pavel Jerie, NPÚ ÚP v Praze

PhDr. Alena Horynová, NPÚ ÚP v Praze

PhDr. Květa Křížová, NPÚ ÚP v Praze

Ing. arch. Ondřej Šefců, NPÚ ÚP v Praze

Ing. arch. Karel Blank, BC projekt Ústí nad Orlicí

doc. PhDr. Tomáš Durdík, CSc., Archeologický ústav AV v Praze

PhDr. Petr Sommer, CSc., Archeologický ústav AV v Praze

Ing. Petr Kotlík, VŠCHT v Praze

PhDr. Vladimír Hrubý, Pedagogická fakulta v Hradci Králové

Hlavní úkoly zadané v rámci Prováděcího plánu odborně metodického řízení organizace státní památkové péče do roku 2005 územním odborným pracovištěm – garance NPÚ ÚOP v Pardubicích

Mgr. et Mgr. Oldřich Vaňura

PP (01-01): Aktualizovat a doplnit údaje pro Seznam nejohroženějších nemovitých kulturních památek v České republice v rozsahu určených údajů.

Termín: 31. 3. 2004 předání podkladů. 30. 6. 2004 vydání, další aktualizace 2005.

Garant: J. Radová

Garant NPÚ ÚOP v Pardubicích: Ing. B. Adámková

Úkol splněn, další redakce je plánovaná na rok 2005.

Údaje pro Seznam nejohroženějších a nevyužívaných nemovitých památek v ČR budou aktualizovány v roce 2005, zároveň se musí vycházet ze stávajícího Seznamu.

Každý pracovník zatím obdržel základní instrukce a formulář – souhlas vlastníka se zařazením do Seznamu.

PP (01-02): Postoupit ústřednímu pracovišti kopie výstupů institucionálních úkolů výzkumu a vývoje.

a) Dokončených v roce 2002.

b) Ty, které budou ukončeny v každém následujícím roce, ke zpřístupnění v Dokumentačním středisku oboru památkové péče.

c) Poskytnout a opravit údaje včetně podrobnější anotace o institucionálních výzkumných úkolech do centrální počítačové databáze ústředního pracoviště podle pokynů operátora.

Termín: a) 30. 4. 2004, b) 30. 3. následujícího roku, c) průběžně.

Garanti: Mgr. J. Urban, Ing. arch. D. Sedláková, Mgr. Š. Eismann

Garant ÚOP v Pardubicích: PhDr. J. Šulcová

Ad a) V roce 2003 nebyl na NPÚ ÚOP v Pardubicích v rámci institucionálního VaV ukončen žádný projekt.

Ad b) V roce 2004 byl uzavřen VZ NPÚ ÚOP v Pardubicích, který byl schválen v roce 2000. Hodnocení řešených dílčích úkolů (7 úkolů) proběhlo

v rámci řádné komise dne 1. 12. 2004 – viz zápis – příloha plnění.

Ad c) Další zpřesnění údajů úkolů prováděného zá- měru VaV bylo provedeno dle podkladů ústředního pracoviště a předáno 29. 1. 2004. V termínu byly rovněž předloženy výsledky RIV 2004 (CES + doplňky podkladů – odesláno 29. 1. 2004, RIV – odesláno 27. 4. 2004).

V prosinci 2004 bylo vyžádáno další upřesnění v přehledu všech řešených projektů – požadovaný materiál byl odeslán Mgr. Urbanovi 20. 12. 2004.

Výstupy z ukončených úkolů institucionálních úkolů VaV v roce 2004 budou předány NPÚ ÚP a MK ČR dle jejich písemných pokynů do 14. 1. 2005.

PP (01-03): Zajistit činnost koncepčního týmu, který bude kontrolovat, koordinovat a garantovat plnění hlavních úkolů Národního památkového ústavu, zadaných v rámci plánu odborně metodického řízení odborné organizace státní památkové péče ústředním pracovištěm, zajistit součinnost v úkolech výzkumu a vývoje podílejících se na naplňování jednotlivých pilířů a zajistit plnění úkolů Koncepčního týmu státní památkové péče.

Termín: průběžně.

Garant: P. Jerie, Ing. arch. Sedláková

Garant NPÚ ÚOP v Pardubicích: PhDr. J. Šulcová, Mgr. P. Kovařík, Ing. B. Adámková, Mgr. et Mgr. O. Vaňura

Úkoly související s činností koncepčního týmu se plnily průběžně dle pokynů NPÚ ÚP. Důraz při jednáních byl kladen na součinnost úkolů spojených s výzkumem a vývojem. Pověření pracovníci se průběžně zúčastňují příslušných jednání v NPÚ ÚP.

PP (01-04): Pokračovat v základní evidenci mobiliárních fondů na svěřených objektech. Zpracovat závazný harmonogram provádění tak, aby do konce roku 2006 měly všechny předměty v mobiliárních fondech základní evidenční karty včetně fotodokumentace. Zahájit doplňování, aktualizaci a digitalizaci zpracovaných evidenčních karet s využitím výstupů výzkumných úkolů zadávaných MK ČR, zpracovat projekt s časovým a finančním odhadem.

Kontrolní termín: červen 2004, termín (průběžný): prosinec 2004 a dále.

Garant: PhDr. K. Křížová

Garant NPÚ ÚOP v Pardubicích: Mgr. et Mgr. O. Vaňura, Mgr. V. Ščuková

V průběhu roku 2004 se pokračovalo v základní evidenci mobiliárních fondů nejen v objektech, které jsou ve správě NPÚ, ale i v restituovaných. V rámci předávání evidenčních karet byl odevzdán 29. 11. 2004 na NPÚ ÚP počítačově zpracovaný mobiliář hradu Košumberk v počtu 282 evidenčních karet, mobiliář zámku Ratibořice v počtu 790 evidenčních karet, zámku Kostelec nad Orlicí v počtu 1500 evidenčních karet (přepis a vytištění karet včetně kompletace s příslušnou fotodokumentací) – celkem bylo předáno 2572 evidenčních karet. V průběhu roku byla průběžně prováděna příslušná fotodokumentace mobilií, které jsou uloženy na hradech a zámcích ve správě NPÚ i ve správě dalších subjektů (hřebčín Kladruby nad Labem, SZ Ratibořice, SZ Litomyšl a jiné). V letošním roce započala realizace programu CastIS – bylo zakoupeno celkem 12 licencí s příslušným programem, provedeno školení. Zároveň je řešeno zkušební převedení počítačového zpracování mobiliáře SH Kunětická Hora – vše závisí na koordinaci s příslušnými subjekty, na odpovědné firmě a NPÚ ÚOP v Ústí nad Labem.

Ve spolupráci s oddělením archeologie bylo nově doplněno 23 kusů evidenčních karet zámeckého mobiliáře z celkového počtu 282 kusů mobilií, které jsou uloženy ve sbírkách hradu Košumberk, (k. ú. Luže).

PP (01-05): *Provádět soupisy, dokumentaci a evidenci pro předměty kulturní hodnoty v dokumentovaných církevních i světských objektech s využitím softwarových programů ISO. Pravidelně zasílat ústřednímu pracovišti přehledy i digitalizované údaje z ISO a z agendy zákona č. 71/1994 Sb.*

Kontrolní termín: každý měsíc, termín (průběžný): prosinec 2004 a dále.

Garant: K. Dědek

Garant NPÚ ÚOP v Pardubicích: Mgr. et Mgr. O. Vaňura, Bc. T. Slonka, K. Provazník

V průběhu roku 2004 byly postupně zasílány přehledy v digitalizované podobě z ISO (přehledy se záznamy z videokazet) a z agendy zákona č. 71/1994 Sb. a č. 80/2004 Sb., o prodeji a vývozu předmětů kulturní hodnoty. Vyřizovala se agenda související s výše uvedenými zákony – žádosti byly evidovány a počítačově zpracovávány v příslušném harmonogramu – žádosti o osvědčení byly průběžně zasílány MK ČR jako návrhy na prohlášení věci za kulturní památku.

Plynule bylo prováděno počítačové zpracování evidenčních karet již prohlášených movitých kulturních památek, doplňovala se příslušná fotodokumentace, rovněž byly zasílány evidenční karty movitých kul-

turních památek včetně příslušné barevné fotodokumentace na NPÚ ÚP.

V rámci úkolů souvisejících s videodokumentací pokračovala videodokumentace v 86 církevních objektech, které jsou ve správě římskokatolické církve, průběžně byla zpracovávána videodokumentace porízených předmětů sakrálního původu s využitím softwarových programů ISO. V rámci videodokumentace NPÚ ÚOP v Pardubicích spolupracoval s jednotlivými koordinátory biskupství (Biskupství královéhradecké, Arcibiskupství olomoucké). V rámci programu MacArtPro se systematictěji zpracovávala videodokumentace jednotlivých movitých předmětů sakrálního původu (do konce roku 2004 bylo počítačově zpracováno celkem 3081 záznamů mobilií).

V průběhu roku 2004 NPÚ ÚOP v Pardubicích aktivně spolupracoval s PČR, s MK ČR a s NPÚ ÚP (předávání a vyhledávání informací o odcizených a nalezených předmětech kulturní hodnoty sakrálního původu).

PP (01-06): *Dokončit předání a doplnění evidenčních karet movitých kulturních památek zapsaných ve Státních seznamech podle zákona č. 22/1958 Sb. a průběžně zasílat zpracované evidenční karty movitých kulturních památek prohlášených podle zákona č. 20/1987 Sb. i na základě zákona č. 71/1994 Sb.*

Kontrolní termín: průběžně.

Garant: Ing. M. Lazák, K. Dědek

Oddělení archeologie předalo ke dni 31. 7. 2004 oddělení EDOP 23 kusů evidenčních karet movitých kulturních památek, které jsou uloženy ve sbírkách hradu Košumberk (k. ú. Luže).

PP (01-07): *a) Dokončit předání a doplnění evidenčních karet nemovitých kulturních památek zapsaných ve Státních seznamech podle zákona č. 22/1958 Sb., b) průběžně zasílat zpracované evidenční karty nemovitých kulturních památek prohlášených podle zákona č. 20/1987 Sb., přizvat na každé jednání regionální hodnotitelské komise zástupce ústředního pracoviště.*

Kontrolní termín: a) 30. 6. 2004, b) průběžně.

Garant. Ing. M. Lazák, vyzvaní odborní pracovníci NPÚ ÚP

Garant NPÚ ÚOP v Pardubicích: Mgr. et Mgr. O. Vaňura, další odborní pracovníci

V průběhu roku 2004 byly doplňovány a postupně počítačově zpracovávány evidenční karty nemovitých kulturních památek, tištěny a kompletovány evidenční listy s příslušnou barevnou fotodokumentací a s dalšími přílohami (mapové podklady a jiné).

Kompletované evidenční karty nemovitých kulturních památek s příslušnou barevnou fotodokumentací včetně dalších příloh byly zaslány na NPÚ ÚP (v roce 2004 bylo odesláno 278 kusů evidenčních listů nemovitých kulturních památek). Při této příležitosti se v průběhu roku scházela komise, která hodnotila příslušné návrhy na zapsání nemovitosti za kulturní památku.

V tomto roce rovněž v rámci reidentifikace pokračovalo zpracovávání nemovitého památkového fondu v okrese Chrudim a Ústí nad Orlicí. Odborné práce se soustředily zejména na lokalizaci jednotlivých památek na základě místních šetření a jejich identifikaci i zakreslování do získaných katastrálních map (byly zpracovány jako podklad pro databáze DIKAT). Takto byla identifikována většina památkového fondu s výjimkou archeologických lokalit, jejichž hranici bude třeba v terénu digitálně zaměřit (předpoklad provedení v roce 2005: 25-30 archeologických lokalit bude muset zpracovat PhDr. Julie Šulcová, odpovědný pracovník pro okres Chrudim ve spolupráci s oddělením EDOP), a s výjimkou městské památkové rezervace Chrudim, jejíž reidentifikace bude prováděna v rámci jiného grantového programu na plošnou ochranu. Dále byly terénní práce zaměřeny na doplňování fotodokumentace digitální cestou a revizi evidenčních listů, které ve většině případů odpovídají skutečnému stavu a nebylo je třeba nijak zásadně opravovat, pouze v jednotlivých případech byly doplňovány chybějící hospodářské usedlosti. Evidenční listy jsou převážně zpracovávány v databázi Dědictví, jejíž doplňování bylo již pro letošní rok zastaveno, bohužel potíže s tiskem a s opravami přetrvávají. Specifickými, dosud nedořešenými případy jsou areály hradů a zámků, kde rozsah ochrany nebyl jednoznačně a správně vymezen.

Na Ústeckoorlicku je úhrnem 122 katastrálních území s 530 nemovitými kulturními památkami. V roce 2004 bylo plně zpracováno 17 katastrálních území a rozpracováno dalších 21 katastrálních území. Průběžně je v tomto okrese také doplňována chybějící fotodokumentace, či digitální fotodokumentace. V okrese Ústí nad Orlicí probíhá reidentifikace na Vysokomýtsku, Ústecku a Českotřebkovsku (okres Chrudim a okres Ústí nad Orlicí – výčet řešených katastrálních území v roce 2004 – 140, počet dokončených nově identifikovaných KP v roce 2004 – 235, počet rozpracovaných KP v roce 2004 – 67).

Průběžně byly poskytovány informace o NKP badatelům z řad veřejnosti, také se spolupracovalo s úřady pověřenými výkonem státní památkové péče, s MK ČR, NPÚ ÚP i s územními odbornými pracovišti.

PP (01-08): *Provést věcnou a odbornou revizi hranic MPR a MPZ, srovnání textu nařízení, resp. vyhlášky a mapového podkladu, která je jejich součástí, vyznačit chyby a nepřesnosti a navrhnout způsob opravy.*

Kontrolní termín: 30. 6. 2004 a 15. 12. 2004, termín (průběžný): vždy 31. 12. Dle trvání úkolu.

Garant: Ing. arch. V. Rákosníková

Garant NPÚ ÚOP v Pardubicích: Ing. B. Adámková, vyzvaní odborní pracovníci a regionální pracovníci

Inventarizace map probíhá podle instrukcí Ing. arch. Syrové.

Věcná revize hranic 7 MPR byla splněna. Revize hranic stávajících MPZ byla provedena a v termínu do 30. 6. 2004 předána NPÚ ÚP. Hranice byly popsány podle stávajících mapových podkladů. Výsledkem byl návrh rozšíření MPZ Trutnov, Jablonné nad Orlicí, Hostinné, Jaroměř, Dašice, Polička a MPR Jičín. Tento materiál byl zpracováván podle požadavků NPÚ ÚP a postupně předáván.

V letošním roce probíhalo dopracovávání podle pokynů MK ČR a NPÚ ÚP (novým garantem je Ing. arch. Syrová). Doposud nebyl definitivně projednán způsob digitalizace a spolupráce s reidentifikací, což je úkol pro NPÚ ÚP.

PP (01-10): *Vypracovávat a předem projednat a schválit v odborném úseku územního odborného pracoviště NPÚ časový harmonogram pro obnovu národních kulturních památek ve vlastní správě, kde je nutné koordinovat více navazujících činností, stanovit garanta za jeho dodržení. Kopii harmonogramu zaslat ústřednímu pracovišti před zahájením obnovy.*

Kontrolní termín: 30. 6. 2004, termín: 31. 12. 2004.

Garant: P. Jerie, Ing. I. Kopecká

Garant NPÚ ÚOP v Pardubicích: Ing. I. Přichystal, Ing. arch. J. Falta, vyzvaní odborní pracovníci

Harmonogram obnovy NKP ve správě našeho ústavu se upřesňoval především podle finančních možností ústavu, vzhledem k problémům vyvolaným změnami v hodnotách DPH. Stavební činnost se realizovala podle vývoje a postupu prací na údržbě objektů a průběžně byla projednávána s příslušnými garanty z ústředního pracoviště. Realizační situace se změnila v lokalitě NKP Betlém u Kuksu. Byla ustanovena realizační komise a stanoveny hlavní kroky k řešení finální úpravy lokality. V rámci obnovy NKP se realizovaly průzkumy a restaurování na SZ Litomyšl, SZ Náchod, v Hospitalu Kuks.

PP (01-11): Monitorovat vnitřní prostředí interiérů s uloženým mobiliářem (instalace i depozitáře), vyhodnocovat sebrané údaje a přijímat potřebná opatření. Vyčlenit v návrhu rozpočtu na rok 2003 a dále finanční prostředky na preventivní péči o prostředí pro uložení mobiliárních fondů.

Termín: průběžně, kontrolní termín: červen 2004.

Garant: Ing. Ivana Kopecká

Garant NPÚ ÚOP v Pardubicích: J. Cobl, vyzvaní odborní pracovníci, regionální pracovníci a správci objektů, PhDr. Z. Paukrtová

Úkol byl průběžně plněn hlavně v interiérech kostelů, kde příslušní pracovníci sledovali stav a uložení mobiliářů a v případě nedostatků kontaktovali vlastníky (církve) a navrhovali vhodná opatření k nápravě. Na našich objektech byly jako každoročně vyhodnocovány podmínky v expozicích i v depozitářích a navrhována vhodná opatření (nákup odvlhčovačů atd.). V první polovině roku 2004 byla dokončena část interiérové expozice západního křídla druhého patra zámku v Náchodě (slavnostní otevření 1. 7. 2004).

PP (01-12): Stanovit priority pro restaurování a konzervaci mobiliárních fondů podle skutečného stavu jednotlivých předmětů, určit reálný časový a finanční plán pro sledovatelné období.

Kontrolní termín: červen 2004, termín: 31. 12. 2004.

Garant: P. Jerie, PhDr. K. Křížová, Ing. I. Kopecká

Garant NPÚ ÚOP v Pardubicích: J. Cobl, Mgr. J. Kovaříková, PhDr. Z. Paukrtová

Stanovení priorit pro restaurování a konzervaci mobiliárních fondů podle skutečného stavu jednotlivých předmětů a určení reálného i finančního plánu pro sledovatelné období byly naplní výše uvedeného úkolu odpovědných pracovníků. Priority byly stanoveny vzhledem ke stavu mobiliáře a doplňování i vytváření expozic na objektech NPÚ ÚOP v Pardubicích a vzhledem ke stavu mobiliáře jiných vlastníků (stanoveno PhDr. Z. Paukrtovou ve spolupráci s odborem provozu – J. Cobl – a ve spolupráci s pracovníky odboru PP, kteří mají v popisu práce péči o mobiliář). Jednalo se o navrhovanou expozici Kuronských na SZ Náchod (scénář předán řediteli NPÚ ÚOP), novou expozici v Hospitalu Kuks (zadán scénář nové expozice PhDr. Paukrtem, který byl zpracovateli – prof. P. Preissem a prof. M. Horynou – předán v termínu v listopadu 2004). V roce 2005 bude navazovat projekt expozice. Rovněž byla realizována expozice na SZ Litomyšl. Při těchto činnostech se sledovalo restaurování vybraného mobiliáře (restaurování mobiliáře pro Hospital Kuks). Projekty v Kuksu a v Náchodě probíhaly v rámci programu MK ČR a plánu NPÚ na restaurování, při sestavo-

vání spolupracovala PhDr. Paukrtová s J. Coblem. Finanční plán projektů vycházel jednak z prostředků NPÚ ÚOP Pardubice, jednak z Programu restaurování movitých kulturních památek. V něm bylo plánováno a prováděno i restaurování doporučených mobiliárních fondů jiných vlastníků, plán na rok 2005 byl předán v červnu 2004 MK ČR.

Návrhy na restaurování včetně potřebných podkladů byly každoročně předkládány odd. specialistů (PhDr. Paukrtová), nově odd. EDOP (Mgr. Arijčuk), kde docházelo k jejich vyhodnocení a ke zpracování konečného požadavku na dotace z Programu restaurování.

PP (01-15): K zakončovaným obnovám většího rozsahu uspořádat podle kalendáře dohodnutého s ústředním pracovištěm diskusní seminář o této obnově, s cílem výměny zkušeností a odborného zhodnocení obnovy.

Termín: podle dohody s hlavním konzervátorem.

Garant: PhDr. J. Štulc, Mgr. I. Kruis

Garant NPÚ ÚOP v Pardubicích: Ing. I. Přichystal, Ing. arch. J. Falta, Ing. B. Adámková, Mgr. P. Kovařík

Dne 7. 10. 2004 se uskutečnil workshop o opravě a restaurování zámecké kaple Zjevení Páně ve Smiřicích. Jednotliví koreferenti měli na výše uvedeném diskusním semináři zajímavé odborné příspěvky, ve kterých se komplexně zabývali touto problematikou (PhDr. Z. Paukrtová, PhDr. V. Paukrt).

Dne 7. 11. 2004 se uskutečnila jednání ve Smiřicích (problematika obnovy pláště zámecké kaple Zjevení Páně ve Smiřicích) a v Hradci Králové (přestavba areálu bývalého pivovaru) za účasti památkové rady NPÚ ÚOP v Pardubicích, PhDr. J. Štulce, hlavního konzervátora NPÚ, P. Jerieho, zástupce hlavního konzervátora, PhDr. K. Křížové, vedoucí oddělení mobiliárních fondů (NPÚ ÚP), PhDr. P. Sommera, CSc. (Archeologický ústav AV v Praze), Mgr. et Mgr. O. Vaňury, Mgr. B. Šedy, MgA. F. Václavíka z EDOP NPÚ ÚOP a dalších zainteresovaných osob. Při této příležitosti byly stanoveny další postupy ve věci realizace výše uvedené problematiky.

PP (01-16): Uspořádat podle kalendáře dohodnutého s ústředním pracovištěm tematický seminář za účasti všech státních památkových ústavů ve svém regionu (každý rok jiné územní odborné pracoviště NPÚ).

Termín: dle dohody s hlavním konzervátorem.

Garant: PhDr. J. Štulc, PhDr. H. Řezníčková

Garant NPÚ ÚOP v Pardubicích: Mgr. P. Kovařík, vyzvaní odborní pracovníci

Splnění tohoto úkolu není v možnostech ústavu v roce 2004.

PP (02-01): Shromažďovat a kompletovat údaje z oznámení o zahájení archeologických výzkumů na území prohlášeném za kulturní památku, národní kulturní památku, památkovou rezervaci nebo památkovou zónu a ze zpráv o jejich výsledcích a poskytovat ústřednímu pracovišti NPÚ součinnost při vytváření centrální databáze těchto údajů.

Termín: průběžně, kontrolní termín: 30. 6. 2004, 31. 12. 2004.

Garant: Mgr. A. Knechtová, Mgr. M. Jančo, Ing. P. Volfík

Dodání podkladů k jednotlivým akcím předáváno odbornými pracovníky archeology dle rozdělení působnosti v jednotlivých částech území krajů Pardubického a Královéhradeckého:

PhDr. Julie Šulcová – objekty ve správě NPÚ ÚOP Pardubice, MPR v Pardubickém a Královéhradeckém kraji + okres Chrudim.

Mgr. Jana Benešová – okresy Hradec Králové, Jičín, Náchod, Trutnov.

Mgr. Tomáš Čurda – okresy Pardubice Rychnov nad Kněžnou, Ústí nad Orlicí.

Bc. Němcová Jana – okres Svitavy (do 31. 10. 2004).

Shromažďováním podkladů byla pověřena provozní pracovnice – paní Vašatová.

Standardy databáze zajišťuje Mgr. Benešová.

Podklady k plnění úkolu byly zkompletovány k 20. 12. 2004, – viz přílohy – přehledy. Vyjádření orgánům státní památkové péče a přehledy realizovaných dohod ZAV dle garantů záchranných archeologických výzkumů.

Pozn:

Z předložených materiálů vyplývá jednoznačný nárůst počtu odborných vyjádření a snížení požadavků na záchranné archeologické výzkumy, především tzv. investorské povahy. Značný podíl zajišťovaných záchranných archeologických výzkumů tvoří lokality pro individuální výstavbu rodinných domů.

NPÚ ÚOP v Pardubicích, oddělení OZAA 2004

Lokalita	Název akce	Okres	V referátu
Hlinsko	stavba – Betlém p. č. 327, 328/1, 328/2, 2552/28, 2552/29	Chrudim	Julie Šulcová
Chlumec nad Cidlinou	kabelizace – Dům s pečovatelskou službou, ÚPS	Hradec Králové	Jana Benešová
Chlumec nad Cidlinou, ul. Zámecká	kabelizace 26 b. j. , ZTV	Hradec Králové	Jana Benešová
Rozběřice	novostavba RD vč. příslušenství na p. p. č. 38/2	Hradec Králové	Jana Benešová
Heřmanův Městec	hřbitov statika a oprava zvonice	Chrudim	Julie Šulcová
Heřmanův Městec, Masarykovo nám.	úpravy náměstí – čp. 2181/1, 2181/3, 2184/4, 2181/6	Chrudim	Julie Šulcová
Heřmanův Městec, v Lukách	výstavba bytového domu vč. přístupové komunikace poz. parc. č. 1103/4	Chrudim	Julie Šulcová
Hlinsko, Rataje	S-023-2-0171 - BD 42 b. j., ÚPS, připoj. 03	Chrudim	Julie Šulcová
Chrudim	C-02152/3-301 ZP 231/02 Český mobil (32), tr. B	Chrudim	Julie Šulcová
Chrudim	C-03061/3-2-127 - 128/03 Linea Metal CR, s. r. o., MTS	Chrudim	Julie Šulcová
Chrudim, ul. Filištínská	vedení NN	Chrudim	Julie Šulcová
Chrudim, ul. Koželužská	veřejné osvětlení	Chrudim	Julie Šulcová
Košumberk, k. ú. Luže	novostavba RD parc. č. 1072/4 (Sedliakovi)	Chrudim	Julie Šulcová
Luže-Košumberk	částečná rekonstrukce sítě NN, VN a TS	Chrudim	Julie Šulcová
Luže-Košumberk, ul. Družstevní	vodovod pro domy čp. 321 a 322	Chrudim	Julie Šulcová
Medlešice	J-033-2-5101 p. č. 107/35, ÚPS, připoj.	Chrudim	Julie Šulcová
Tisovec	vodovod pro obec	Chrudim	Julie Šulcová

Trpišov	výstavba dvou nových rybníků na poz. parc. č. 131/1, 133/1	Chrudim	Julie Šulcová
Trpišov	připojení 5 RD, ÚPS J-033-2-5081	Chrudim	Julie Šulcová
Broumov, ul. Pod strání	technická obnova vodovodu	Náchod	Jana Benešová
Dolní Radechová, Za Orelnou	kanalizace st. p. č. 42/1, 42/2, poz. p. č. 69/29, 113/8, 113/2, 107/8, 112/9 + vodovod	Náchod	Jana Benešová
Nové Město nad Metují, K Sirkárně	trasy vodovodního řadu, p. p. č. 2163, 2034/17	Náchod	Jana Benešová
Vysokov-Kramolna	Vysokov-Kramolna, technická obnova vodovodu	Náchod	Jana Benešová
Brozany	rekonstrukce, přístavba zádveří a terasy RD čp. 90	Pardubice	Julie Šulcová
Sezemice	výstavba DPS	Pardubice	Julie Šulcová
Dašice, Pod Dubem, k. ú. Zminný	ZTV pro výstavbu RD	Pardubice	Tomáš Čurda
Dolní Roveň-Litětiny	rekonstrukce silnice II/322	Pardubice	Tomáš Čurda
Holice, Na Mušce	S-023-2-0085 ÚPS, připoj. 03	Pardubice	Tomáš Čurda
Holice, Na Mušce	J-033-2-5071 - BD 24 b. j., ÚPS, připoj.	Pardubice	Tomáš Čurda
Horní Jelení – část obce Dolní Jelení, Rousínov	plynifikace obce – III. etapa	Pardubice	Tomáš Čurda
Horní Jelení, Dvorská	J-033-2-5070 ÚPS, ZTV, 14 RD	Pardubice	Tomáš Čurda
Horní Jelení, lokalita jih	J-033-2-5062 ÚPS, ZT, 24 RD	Pardubice	Tomáš Čurda
Horní Ředice, U Náhonu	J-033-2-5218 24 RD, ÚPS, ZTV	Pardubice	Tomáš Čurda
Chvaletice, Kolínská	J-033-2-5080 čp. 301, ÚPS, připoj.	Pardubice	Tomáš Čurda
Lány, parc. č. 320/5, 325/3	Lány, parc. č. 320/5, 325/3 – RD (Martin Ženka, Pce)	Pardubice	Tomáš Čurda
Lázně Bohdaneč	výstavba propojovací kolonády v areálu Léčebných lázní – 31, 32, 37	Pardubice	Tomáš Čurda
Lázně Bohdaneč, Kopřivník	Lázně Bohdaneč – výstavby RD na parcele 829/93	Pardubice	Tomáš Čurda
Lázně Bohdaneč, Na Lužci J-033-2-5068	D – Lázně Bohdaneč, Na Lužci BD 28 b. j., ÚPS	Pardubice	Tomáš Čurda
Lázně Bohdaneč, V Lískách	J-033-2-5119 8 RD, ÚPS, připoj.	Pardubice	Tomáš Čurda
Lázně Bohdaneč, Za sokolovnou	J-033-2-5024 29 RD, ÚPS	Pardubice	Tomáš Čurda
Mikulovice	výstavba RD – p. č. 227/12	Pardubice	Tomáš Čurda
Mikulovice	S-023-2-0073 - PA, 3PA, Mikulovice, připoj. 10 RD a 5 RD - 03	Pardubice	Tomáš Čurda
Moravany	S-023-2-0124 RS VČP, KR, připoj. 03	Pardubice	Tomáš Čurda
Němčice	novostavba RD, p.č. 236/15 (Straka) – ochranné pásmo SH K	Pardubice	Julie Šulcová
Němčice	výstavba RD - 236/18 (Morávek) – OP NKP SH KH (? 238/18)	Pardubice	Julie Šulcová
Opatovice nad Labem	přístavba verandy k RD čp. 132 (T. Vintera) – p. č. 178	Pardubice	Tomáš Čurda

Opatovice nad Labem	prodejní sklad INTAS	Pardubice	Tomáš Čurda
Opatovice nad Labem	čerpací stanice splavovací vody + rozvod část postřiková voda – přívod na složiště	Pardubice	Tomáš Čurda
Ostřešany	stavba RD – 151/3	Pardubice	Tomáš Čurda
Pardubice	C-02030/3-2-055 ZP670/02 T-STRING	Pardubice	Tomáš Čurda
Pardubice	S-023-2-0043 L-PA, 4PA, příp. fi. Hanel, s. r. o.	Pardubice	Tomáš Čurda
Pardubice-Staročensko	Pardubice-Staročensko, novostavba RD – lokalita I	Pardubice	Tomáš Čurda
Pardubice, Ke Koupališti	stavební úpravy výroby sýrů, přípojky inž. sítí p. č. 56 – st. č. 5156	Pardubice	Tomáš Čurda
Pardubice, Labská	J-033-2-5002 – pokládka zemního telefonního kabelu – 359/1, KR, ISDN	Pardubice	Tomáš Čurda
Pardubice, Pernštýnské nám. v MPR Pardubice	oprava vodovodu v délce cca 155 m (ve výkopu)	Pardubice	Julie Šulcová
Pardubice, Trnová	J-033-2-5077 32 RD, ÚPS, ZTV	Pardubice	Julie Šulcová
Pardubice, ul. Anežky České	S-023-2-5015 S-PA, HOST1 – kontejner	Pardubice	Tomáš Čurda
Pardubice, ul. Bubeníkova	bytový dům čp. 4435 st. 1637 vč. inž. sítí – 644/3	Pardubice	Tomáš Čurda
Pardubice, ul. Kostelní	stavební úpravy arciděkanství, čp. 92	Pardubice	Julie Šulcová
Pardubice, ul. Labská	zřízení přípojky horkovodu pro napojení vytápění dvou objektů parc. č. st. 211/1, ost. 499/1 a 4710 – OP MPR	Pardubice	Julie Šulcová
Ráby	SH Kunětická hora – opravy hradebního systému	Pardubice	Julie Šulcová
Ráby	stavba RD na čp. 38/39 (Tesařová, Křičenský, Podolec)	Pardubice	Julie Šulcová
Ráby	stavba RD B6-13 na p. č. 68/12 (Krčilovi)	Pardubice	Julie Šulcová
Sezemice, Jiráskova	J-033-2-5100 připojení 15 RD, ÚPS, ZTV	Pardubice	Tomáš Čurda
Slepotice-Turov	veřejné osvětlení a místní rozhlas – rozšíření	Pardubice	Julie Šulcová
Spojil	S-023-2-0119 Pa, DUBA, Spožil – připojení 13 RD-03	Pardubice	Tomáš Čurda
Staré Čivice	projekt TMW – Toyoda Machyne Works CO	Pardubice	Tomáš Čurda
Starý Máteřov	J-033-2-5078, 23 RD – I. etapa, ÚPS, ZTV	Pardubice	Tomáš Čurda
Starý Máteřov	stavba RD	Pardubice	Julie Šulcová
Stéblová	S-023-2-0179 25 RD, ÚPS, ZTV-03	Pardubice	Tomáš Čurda
Trusnov-Ostrov	Trusnov-Ostrov, vodovod	Pardubice	Tomáš Čurda
Veská, U lesa	S-023-2-0137 – Veská (Pa) U lesa 40 RD, ÚPS, připoj. 03	Pardubice	Tomáš Čurda
Zminný	J-033-2-5027 40 RD, ÚPS, připoj.	Pardubice	Tomáš Čurda
Kostelec nad Orlicí, K Tabulkám	bytový dům 25 b. j.	Rychnov nad Kněžnou	Jana Benešová
Březová nad Svitavou, Špitálské pole	J-033-2-5097 Špitálské pole, připoj.	Svitavy	Tomáš Čurda
Bystré u Poličky, Kašpárek	S-023-2-0104 – ÚPS, ZTV	Svitavy	Tomáš Čurda

Hradec nad Svitavou	C-02030/3-2-061 ZP 729/02, DPS-MTS	Svitavy	Tomáš Čurda
Litomyšl, ul. Partyzánská	S-013-2-0099 příp. 8 RD	Svitavy	Tomáš Čurda
Městečko Trnávka	základnová stanice VRTS Eurotel – p. č. 263	Svitavy	Jana Němcová
Moravská Třebová, Dr. Loubla	J-033-2-5098 – ÚPS, ZTV	Svitavy	Jana Němcová
Moravská Třebová, fara	kanalizační přípojka Římskokatolické fary čp. 24, č. o. 3 na p. č. 17, 18, 19 – MPŘ	Svitavy	Julie Šulcová
Pardubice – MPŘ	Arciděkanství Pardubice, statika objektu	Pardubice	Julie Šulcová
Pardubice – MPŘ	Pernštýnské nám. čp. 79, rekonstrukce objektu	Pardubice	Julie Šulcová
Moravská Třebová, sídliště Západní, ul. Třebečská	J-033-2-5237 – ÚPS, ZTV	Svitavy	Jana Němcová
Moravská Třebová, ul. Olomoucká	novostavba odboru dopravy k objektu čp. 178, č. o. 2, KP r. č. 50904/6-6178	Svitavy	Tomáš Čurda
Opatov	výrobní závod dílenského nábytku – 2836/3, 2836/2 (provozovna drobné kovovýroby)	Svitavy	Jana Němcová
Opatov v Čechách, U kostela	kabelové vedení NN k objektu čp. 183	Svitavy	Tomáš Čurda
Polička a Svitavy	optický kabel TR 35/6kV Polička a TR 110/22kV Svitavy	Svitavy	Tomáš Čurda
Polička, ul. Nová	S-023-2-0125 – čp. 220, ÚPS, obnova – 03	Svitavy	Tomáš Čurda
Sklené	dostavba vodovodu	Svitavy	Jana Němcová
Staré Město	S-013-2-0300-I MTRE, připojení 12 RD	Svitavy	Tomáš Čurda
Starý Svojanov	S-033-2-5137 – čp. 14, ÚPS, připoj.	Svitavy	Tomáš Čurda
Telecí, Lačnov-Korouhev	plynofikace obcí ZSO Borovsko, úprava trasy k osadě Lačnov	Svitavy	Tomáš Čurda
Útěchov	J-033-2-5099 nové RD, ÚPS, ZTV	Svitavy	Jana Němcová
Úpice, Sychrov	výstavba 41 b. j.	Trutnov	Jana Benešová
Česká Třebová, ul. Lito- myšlská, U Besedy, Habrmanova, Tkalcovská)	kabelový přívod VN 10 kV, TS 10/0,4 kV, 1 x 630 kVA a kabelové rozvody NN U Besedy	Ústí nad Orlicí	Tomáš Čurda
Damníkov	J-033-2-5138 připojení čp. 32 – Beranová	Ústí nad Orlicí	Tomáš Čurda
Dobříkov	novostavba RD – 748/4	Ústí nad Orlicí	Tomáš Čurda
Helvíkovice, Na skále	J-033-2-5131 nové RD, ÚPS, ZTV	Ústí nad Orlicí	Tomáš Čurda
Helvíkovice, V Sádtku	J-033-2-5132 nové RD, ÚPS, ZTV	Ústí nad Orlicí	Tomáš Čurda
Hylváty	C-02030/3-2-057 Moldex/Metric, UO, Hylváty – MTS	Ústí nad Orlicí	Tomáš Čurda
Choceň, Husova	S-023-2-0177 – Husova 86, ÚPS, ISDN-O	Ústí nad Orlicí	Tomáš Čurda
Choceň, ul. Smetanova	J-033-2-5120 – čp. 830, ÚPS, připoj.	Ústí nad Orlicí	Tomáš Čurda
Javorníček, k. ú. Javorníček, Libecina	plynofikace obce	Ústí nad Orlicí	Tomáš Čurda
Lanškroun	C-03061/3-2-102 943/02 Komfi, MTS	Ústí nad Orlicí	Tomáš Čurda
Lanškroun, ul. 5. května	Lanškroun, ul. 5. května, rozšíření rozvodů NN v ulici 5. května	Ústí nad Orlicí	Tomáš Čurda

Lhotka u České Třebové	plynifikace areálu Auto Janák	Ústí nad Orlicí	Tomáš Čurda
Loučky	S-023-2-5009 D-USTO, SVAJ, Loučky, připojení reg. st. plynu	Ústí nad Orlicí	Tomáš Čurda
Lukavice	J-033-2-5184 nové RD, ÚPS, připoj.	Ústí nad Orlicí	Tomáš Čurda
Rudoltice	polní cesta H 1 (odbočka z hlavní silnice č. I/43 k měnící CD)	Ústí nad Orlicí	Tomáš Čurda
Velká Morava	J-033-2-5003 – HTS IN PLENUM, s. r. o., čp. 20	Ústí nad Orlicí	Tomáš Čurda
Vysoké Mýto	C-02030/3-2-084 K-K TIP	Ústí nad Orlicí	Tomáš Čurda
Vysoké Mýto, Dráby	S-023-2-0120 KR, ISDN-03	Ústí nad Orlicí	Tomáš Čurda
Vysoké Mýto, nám. Přemysla Otakara II	zhotovení přístřešku na kola vč. venkovní izolace kotelny čp. 92	Ústí nad Orlicí	Tomáš Čurda
Dobříkov	J-033-2-5048 – rodinné domy „Pod lesem“, ZTV	Ústí nad Orlicí	Tomáš Čurda
Litice	SH Litice – rehabilitace hradeb	Ústí nad Orlicí	Julie Šulcová
Litice	SH Litice – 2. brána	Ústí nad Orlicí	Julie Šulcová
Litice	SH Litice – jižní palác	Ústí nad Orlicí	Julie Šulcová
Kuks	Kuks – hospital – zahrada, kamerový systém	Trutnov	Julie Šulcová
Kuks	Kuks – hospital – průčelí slavnostní osvětlení	Trutnov	Julie Šulcová

PP (04-05): Poskytnout součinnost při budování integrovaného informačního systému státní památkové péče.

Kontrolní termín: 30. 9. 2004, 31. 12. 2004, průběžně.

V průběhu roku 2004 se pověření pracovníci účastnili odborných porad, které se týkaly problematiky součinnosti při budování integrovaného informačního systému státní památkové péče (M. Palonci, K. Provazník).

PP (03-01): Zajistit spolupráci obcí s rozšířenou působností a součinnost vlastníků při označování nemovitých kulturních památek v terénu podle metodiky zpracované ústředním pracovištěm NPÚ.

Termín: od vydání metodiky průběžně, kontrolní termín: 30. 9. 2004, 31. 12. 2004.

Garant: PhDr. J. Štulc, Ing. arch. O. Šefců

Garant NPÚ ÚOP v Pardubicích: Mgr. P. Kovařík, ing. B. Adámková, regionální pracovníci

Spolupráce obcí s rozšířenou působností probíhala, ovšem bez velkého zájmu jak vlastníků, tak obcí. Nejvíce tabulek bylo osazeno na Litomyšlsku, Moravskotřebovsku, Lanškrounsku. Zpracovaná metodika MK ČR je poměrně nejednoznačná a rozdílný byl i přístup krajských úřadů – Pardubický kraj doporučil osazování tabulek provádět správním řízením, naopak Hradecký kraj tento postup nedoporučil. Naši pracovníci spolupracovali v terénu při určování místa osazení vlastní tabulky.

PP (03-02): Poskytnout součinnost a podklady pro vytvoření shodných internetových stránek, mailového propojení ústavu a postupné vybudování integrovaného informačního systému státní památkové péče.

Termín: dílčí termín 30. 4. 2004, průběžné kontrolní termíny: 30. 9. 2004, 31. 12. 2004.

Garant: Ing. arch. D. Sedláková, Ing. M. Lazák, Mgr. Š. Eismann, K. Dědek, L. Bečvář

Garant NPÚ ÚOP v Pardubicích: PhDr. J. Šulcová, Mgr. et Mgr. O. Vaňura, K. Provazník, M. Palonci.

Úkol byl plněn průběžně dle personálních a finančních možností ústavu (M. Palonci, K. Provazník, I. Kučerová).

PP (04-02): Zpracování návrhů na prohlášení souborů dřevěných kostelů severovýchodní Moravy a severovýchodních Čech a souboru soliterních zvonů Čech a Moravy za NKP.

Garant: PhDr. P. Bureš

Garant NPÚ ÚOP v Pardubicích: PhDr. M. Madaj

V letošním roce byl zpracován vzorový plán ochrany vesnické památkové rezervace Vesec u Sobotky. Zpracovaný odborný materiál (textová i mapová část) byl předán Ing. arch. Šnajdrové na MK ČR.

PP (04-04): Zajistit využití výstupů informačního systému Státní archeologický seznam ČR a návazných informačních systémů poskytnutých ústředním

pracovištěm NPÚ v oblasti péče o archeologické dědictví ve své územní působnosti a podílet se na dalším rozvoji těchto informačních systémů.

Termín: průběžně, kontrolní termín: 30. 6. 2004, 31. 12. 2004.

Garant: Mgr. A. Knechtová, Mgr. M. Jančo, Ing. P. Volfík
NPÚ ÚOP v Pardubicích dopisem č. j. 5497 z 8. 6. 2004 na základě pokynu NPÚ ÚP požádalo o zřízení přístupu k informačnímu systému SAS.

NPÚ ÚP Praha dopisem č. j. 4702/2004 z 19. 7. 2004 potvrdilo ke dni 28. 6. 2004 zřízení přístupu k informačnímu systému SAS pro definované pracovníky. Přístup byl potvrzen rovněž předávacím protokolem a průvodním dopisem č. j. 7118/2004.

PP (04-05): Poskytnout součinnost při budování integrovaného informačního systému státní památkové péče.

Kontrolní termín: 30. 9. 2004, 31. 12. 2004, průběžně.

V průběhu roku 2004 se pověření pracovníci účastnili odborných porad, které se týkaly problematiky součinnosti při budování integrovaného informačního systému státní památkové péče (M. Palonci, K. Provazník).

Zpráva k ukončení výzkumného záměru NPÚ ÚOP v Pardubicích za období 1999 – 2004

PhDr. Julie Šulcová

Na základě zákona 300/1992 Sb., usnesení vlády ČR č. 644 ze dne 23. 6. 2004 a v souladu s dopisem MK ČR č. j. 18584/2004 ze dne 22. listopadu 2004 předložil vedoucí řešitel dne 28. 2. 2005 MK ČR závěrečnou výzkumnou zprávu k výzkumnému záměru NPÚ ÚOP v Pardubicích:

Základní identifikační údaje výzkumného záměru

Identifikační kód výzkumného záměru:
MK0CEZ99F0901

Název výzkumného záměru: *Terénní a badatelský průzkum, dokumentace a pasportizace památkového fondu východních Čech s přednostním zaměřením na ohrožené památky*

Název a adresa organizace: Národní památkový ústav, územní odborné pracoviště v Pardubicích, Zámek 4, 531 16 Pardubice, P. O. BOX 17 A

Vedoucí řešitel: Šulcová Julie, PhDr.

Během období 1999 – 2004 probíhalo plnění výzkumného záměru NPÚ ÚOP v Pardubicích schváleného MK ČR v jednotlivých dílčích projektech dle stanovených cílů záměru a současně v souladu s aktuálními skutečnostmi, potřebami (návaznost

PZAD) a případně odbornými požadavky (UNESCO) na základě výsledků plnění dílčích odborných úkolů v jednotlivých letech. Během stanoveného období byla realizace záměru rozšířena o další odborné úkoly zaměřené především regionálně ve vztahu k územní působnosti NPÚ ÚOP v Pardubicích. Základním cílem výzkumného záměru se stalo zkvalitnění odborného poznání, zhodnocení a dokumentace historických, estetických a uměleckých hodnot památkového fondu východních Čech. Výše uvedené odborné činnosti jsou jak v souladu s posláním odborné organizace památkové péče, vyplývajícím z ustanovení zákona 20/1987 Sb., o státní památkové péči, v platném znění a statutem Národního památkového ústavu, tak s koncepcí účinnější státní podpory kultury, především ve smyslu Koncepce účinnější péče o památkový fond do roku 2005. Koncepce výzkumného záměru směřovala k dlouhodobějšímu rozvoji následujících činností v rámci územní působnosti nositele. Pozornost v tomto smyslu byla věnována i kulturním památkám archeologické povahy a územím s archeologickými nálezy. V rámci dílčích odborných úkolů byla jedním z výsledků terénního průzkumu i badatelského výzkumu kompletace a analýza informací o památkovém fondu nemovitém i movitém. Přímou souvisejícími výsledky se staly také aktualizace evidenčních listů, provádění pasportů památek, zpracování rozsáhlejších nálezo- vých zpráv a stavebně-historických průzkumů. Dalším z cílů zařazených odborných úkolů bylo prohloubení poznání díla architektů, sochařů a malířů působících v regionu východních Čech a podílejících se v minulosti na vytváření památkových hodnot tohoto území. Vlastní dokumentace byla vedle odborných popisů prováděna geodetickým a stavebním zaměřováním, kresebně a fotograficky a současně byly započaty činnosti vedoucí k digitalizaci plánové dokumentace SHZ.

Jedním z hlavních cílů záměru bylo provádění dokumentace a pasportizace části nemovitého památkového fondu. Náplň souvisejících dílčích úkolů vyplynula z potřeby instituce mít k dispozici širokou paletu informací o každé nemovité památce ve formě, která umožní pohotově vyhodnocení a vzájemnou komparaci spektra údajů. V rámci pasportizace dosud probíhala postupná aktualizace stávajících údajů o nemovitých kulturních památkách v širším kontextu, včetně doplnění informací získaných průzkumem. Zároveň byla zajištěna v hodnoceném časovém úseku částečná revize a zkvalitnění zastaralých, neúplných či nedostatečných údajů. Aktuálně kvalitně zpracované sumy informací jsou nezbytným předpokladem k odpovědnému a kvalitnímu plnění odborně metodické složky činností ústavu. Nejen intenzivní zájem ze strany koncesovaných i laických badatelů, ale především široce pojatá spolupráce

s institucemi státní správy umožní řešit vzájemnou komunikaci zainteresovaných subjektů dynamičtěji a operativněji. Téměř patnáct let trvající intenzivní stavební aktivity se značnou měrou dotkly právě památkově hodnotného nemovitého fondu a i tato skutečnost byla významným limitem enormní nálehavosti koncipovaného úkolu. Pouze kvalitní a aktualizovaná dokumentace je fundovaným podkladem pro adekvátní definování potřeb památkové péče v oblasti rekonstrukčních, restaurátorských i záchranných zásahů na památkovém nemovitém fondu. Detailní znalosti historie a stavebně uměleckých peripetií vývoje nemovitých památek umožní i účelné vynakládání finančních prostředků určených k jejich rehabilitaci nebo dalšímu využití.

Strategie zvolená k realizaci záměru

Řešitelský tým projektu *Pasportizace nemovité části památkového fondu* zvolil v počátečních etapách zpracování získaných údajů počítačovou databází Dědictví, vypracovanou památkovým ústavem v Ostravě ve spolupráci s firmou CMYK. Produkt splňoval nejlépe představy o formě, kterou by měly být údaje o zpracovaném nemovitém památkovém fondu prezentovány. Databáze obsáhla veškeré získané údaje včetně příslušné agendy. Součástí databáze byla nejen odborná část, ale i možnost počítačové archivace dokladů ve vztahu k danému objektu. Komplexní program se proto jevil pro možnost dalšího využití informací jako neoptimálnější. Byla předpokládána kompatibilita mezi zainteresovanými subjekty (orgány státní správy, katastrální úřady, stavební úřady, archivy a podobně). Jako přednost databáze se jevila rovněž možnost tisku standardního evidenčního listu památky. Funkční forma využití pasportizace byla základním předpokladem pro zpracovávání dalších údajů v terénu. V roce 2003 bylo NPÚ ÚP v Praze požádáno o započítání převádění obsahu databáze Dědictví do softwarové aplikace MonumIS, avšak pro technickou náročnost a nedostatek zaškolených sil k převedení dat dosud nedošlo. Proto bylo v roce 2004 ze strany NPÚ ÚOP v Pardubicích přistoupeno k provizornímu řešení (do doby, než bude na zdejšího pracovišti zprovozněna databáze MonumIS): popisy a ostatní identifikační údaje jsou zaznamenávány do tabulek MS Excel, které mají formu běžných evidenčních karet nemovitých kulturních památek. Výhodou tohoto řešení je zejména snadný tiskový výstup, který je po kompletaci s fotografickou dokumentací a situačním plánkem v kopii poskytován také ústřednímu pracovišti a na požádání jej lze zpřístupnit i badatelům, projektantům či úředníkům v oblasti památkové péče.

V rámci koncipování dokumentačních činností lze do výše prezentované problematiky začlenit rovněž projekty výzkumného záměru směřované k doku-

mentaci historicky hodnotných objektů nebo jejich fragmentů, pro danou lokalitu či „mikroregion“ výjimečných a typických, které mohou být i ohroženy zánikem nebo necitlivým zásahem. Cílem není návrh na zapsání do ÚSKP, ale jejich archivní dokumentace a ve spolupráci s obcemi, městy nebo jinými nestátními subjekty možnost efektivní záchrany historicky cenných prvků nebo objektů původní zástavby uvedených území i jejich případná prezentace či variantní využití. Problematika dokladů rozmanitosti výstavby a tvůrčích a řemeslných schopností našich předků je řešena v návrzích následujících projektů: *Dokumentace historicky hodnotných objektů nebo jejich fragmentů pro archivní účely v okresech Jičín a Trutnov*. Pro zpracování potřebných informací byl prováděn systematický plošný terénní výzkum, přičemž nutné historické informace byly získávány v regionálních muzeích a archivu, případně na obecních a městských úřadech. Při plošném terénním výzkumu byla prováděna podrobná fotodokumentace historicky hodnotných objektů nebo fragmentů. Fotodokumentace objektů byla popsána a doplněna přepracováním katastrální mapy na orientační mapu podle čísel popisných, jednotlivými výpisy z katastru a katastrální i pozemkovou mapou. Fotodokumentace byla uložena v archivu fotooddělení NPÚ ÚOP v Pardubicích, další paré byla zpracována pro katalogy jednotlivých sídel, aby mohly být využívány obecními či městskými úřady a zpracovateli územních plánů nebo projektových dokumentací. Do uvedené koncepční linie lze zahrnout také projekt *Epigrafické památky okresu Rychnov nad Kněžnou*. Řešitel zvolil okres Rychnov nad Kněžnou z důvodu dlouhodobé absence soupisové práce v uvedeném území. Vydávání soupisů památek po jednotlivých okresech, které evidovaly převážnou část nápisového fondu, bylo ukončeno v roce 1937, zhruba v jedné třetině celé práce. Soupis epigrafických památek by měl být jeho parciálním předstupněm v oboru nápisů. Na území sousedních zemí (Německo, Rakousko), jejichž nápisové památky mají obdobný charakter, jsou v současné době zpracovávány asi ze 30 %. Strategie úkolu spočívá především v terénní, archivní a dokumentační práci. Náročnost manipulace s mapovými podklady a plánovou dokumentací na prostor a vybavení se stala nosným hlediskem dalšího úkolu *Revize a dopracování historické, stavební a geodetické dokumentace nemovitých kulturních památek ve správě Národního památkového ústavu, územního odborného pracoviště v Pardubicích*. V běžném spisovém archivu je efektivní studium mapových podkladů a plánové dokumentace se zabezpečením i ochranou archivního materiálu nemožné. I v archivech s pracovišti vybavenými pro studium rozměrných dokumentů jsou možnosti limitovány, a to zejména velikostí pracovní plochy. Při studiu často dochází

k rizikové manipulaci s archivním materiálem, která provází také pořizování kopií z rozměrných dokumentů. V případě mapových podkladů je jejich kopírování navíc často prováděno opakovaně. Digitalizací mapových podkladů a plánové dokumentace bylo umožněno získat jednorázovou manipulací (skenováním) podklad srovnatelný s originálem, resp. jeho kopií, který v dostatečné kvalitě vyhovuje převážné většině badatelských záměrů, odstraní další manipulaci s originálním archivním materiálem, a tím i jeho poškození. Na významu nabývá tato skutečnost v případě často používaných archivních dokumentů.

Další oblastí, která je v koncepci výzkumného záměru památkového ústavu akcentována, je komplexní dokumentace archeologických lokalit vycházející z výsledků záchranných či archeologických výzkumů prováděných v úzké souvislosti s rekonstrukcí či regenerací nemovitých kulturních památek nebo při aktivitách zasahujících terény území s archeologickými nálezy. Výše zmíněné problémy jsou řešeny v projektech: *Archeologický výzkum SH Trosky (okres Semily)*, *Záchranný archeologický výzkum areálu SH Kunětická hora v souvislosti s postupující obnovou a s důrazem na regeneraci jedinečného fortifikačního systému (okres Pardubice)* a *Počátky města Pardubic – archeologický výzkum středověké lokality v Pardubičkách*. Projekty byly koncipovány v souvislosti s aktivitami obnovy a regenerace a s ohledem na možnost prezentace dalších historických kontextů zjištěných výzkumem in situ. Dále usilovaly o komplexní analýzu archeologické lokality a zachycení kontinuity jejího vývoje v regionálním i širším kulturně historickém kontextu. Řešení úkolu spočívá opět v terénní, dokumentační, měřičské práci, ale zároveň v interdisciplinární spolupráci při analýze materiálů a nálezového inventáře. Strategie řešení byla uvažována ve dvou navazujících rovinách. Jednak z hlediska archeologického, které směřuje k podrobné identifikaci terénních situací, a jednak v rovině stejně podrobné analýzy movitého nálezového fondu. Výstupy z jednotlivých etap těchto úkolů jsou přínosné i pro realizaci vlastní památkové ochrany lokalit, neboť informace získané archeologickým výzkumem byly průběžně využívány při přípravě projektů obnovy tak, aby likvidace archeologických terénů byla eliminována na minimum.

Třetí oblast v koncepci výzkumného záměru tvoří projekty zabývající se poznáním a zhodnocením jednotlivých tvůrců historických a uměleckých hodnot ve vztahu k územím východočeského regionu. Projekt *J. T. J. Supper – ikonografie freskařského díla v moravskotřebovském regionu* byl pokusem o rozšíření poznatků a o rozbor ikonografické stránky freskařského díla umělce jak z hlediska osobního a uměleckého vývoje malíře, tak ve vztahu k prostředí jeho

tvorby. Projekt *Nový Zámek u Lanškrouna a ohlas tvorby D. Martinelliho na Lanškrounsku* detailněji v regionálním kontextu zachytil rozšíření tvorby významného architekta a skrze rozbor okolností vzniku Nového Zámku jej prezentoval v rámci vývoje středoevropské zámecké architektury. Úkol *Tradiční způsoby života v projevech lidové kultury vesnice a malého města* byl podnícen snahou zdokumentovat aktivně udržované lidové obyčeje ve zkoumaném regionu. Pozornost byla zaměřena na lidové zvyky kalendářního a rodinného cyklu a na dokumentaci současných lidových řemesel ve sledované oblasti. Informace a podklady byly získávány terénním průzkumem (přímé pozorování, dokumentování, výzkum pomocí dotazníků a výpovědí pamětníků), studiem kronik a psaných vzpomínek i studiem materiálů archivní povahy. Pořízena byla fotodokumentace, videodokumentace a částečně i kresebná dokumentace obyčejů.

Přehled úkolů, kterými byly cíle výzkumného záměru naplňovány

Název a kód dílčího úkolu: *Archeologický výzkum SH Trosky (k. ú. Troskovice) – 02H2061001*

Doba řešení úkolu: 2000 – 2002

Odpovědný řešitel dílčího úkolu: Mgr. Jana Benešová

Výzkumný úkol byl zaměřen na co nejpřesnější identifikaci terénních situací antropogenního původu, které by mohly ozřejmit jednotlivé etapy ve vývoji hradu, konkrétně jeho severního předhradí. Výzkum severního předhradí byl předřazen původně plánovanému výzkumu tzv. dolního hradu, neboť zde – tedy na severním předhradí – měly být provedeny rozsáhlé stavební zásahy související s výstavbou technického zázemí pro správu hradu.

Název a kód dílčího úkolu: *Záchranný archeologický výzkum areálu SH Kunětická Hora v souvislosti s postupující obnovou a s důrazem na regeneraci jedinečného fortifikačního systému – 02H2061002*

Doba řešení úkolu: 2000 – 2004

Odpovědný řešitel dílčího úkolu: PhDr. Julie Šulcová

Projekt byl cílen v souvislosti s aktivitami konzervace a regenerace areálu hradu a na prezentaci dalších historických kontextů zjištěných výzkumem in situ. V hodnoceném časovém období let 1999 – 2002 byl dokončen záchranný archeologický výzkum jádra hradu, podstatné části opevnění a vstupních bran objektu s následným navázáním činností v rámci PZAD. Průběh hradební zdi a branské konstrukce byly preparovány především v nezachovaných nebo obtížně identifikovatelných úsecích, na nichž měly stavební a sanační práce neprodleně navázat na archeologickou sondáž. Dalším cílem a východiskem záchranného archeologického výzkumu byla snaha o prezentaci výzkumem zjištěných konstrukcí ná-

vštevňíkům in situ a v expozici objektu. Podklady získané za celou dobu trvání výzkumu jsou rovněž východiskem pro zpracování komplexní nálezové zprávy a publikace věnované historii Kunětické Hory. Současně se podařilo zdokumentovat kontinuitu vývoje sídelních a stavebních aktivit v regionálním i širším kulturněhistorickém kontextu s akcentem na typologický vývoj dosud prozkoumaných stavebně technických fortifikačních konstrukcí, z dobového hlediska velmi progresivního řešení obrany hradu.

Název a kód dílčího úkolu: *Juda Tadeáš Josef Supper (1712 – 1771), ikonografie freskařského díla v moravskotřebovském regionu – 02H2061003*

Doba řešení úkolu: 2000 – 2002

Odpovědný řešitel dílčího úkolu: Mgr. Jarmila Kovaříková

Přehledné zpracování freskařského díla významného regionálního malíře pozdního baroka včetně prezentace ikonografické náplně nástěnných maleb v konkrétních lokalitách za účelem hlubšího poznání jeho tvorby. Součástí úkolu je i zpracování, eventuální zpřesnění životopisných dat a činnosti malíře vzhledem k tomu, že biografická literatura dosud prezentuje a přebírá určité nepřesné nebo zkreslující údaje.

Název a kód dílčího úkolu: *Nový Zámek u Lanškrouna a ohlas tvorby Domenica Martinelliho na Lanškrounsku – 02H2061004*

Doba řešení úkolu: 2000 – 2002

Odpovědný řešitel dílčího úkolu: Mgr. Petr Kovařík

Řešitel úkolu se pokusil v daném období o zpracování srovnávacích materiálů jednotlivých prací autora, kompletaci těchto podkladů pro zhodnocení jeho činnosti v regionálním kontextu a zpřesnění okolností výstavby objektu Nového Zámku z hlediska vývoje středoevropské zámecké architektury a v rámci rozšíření tvorby významného architekta. Úkol byl etapizován. Řešení spočívalo v komparaci rozsáhlé dostupné plánové dokumentace, v jejím dalším zhodnocení a doplnění archivních ikonografických i textových podkladů, dále v upřesnění a aktualizaci biografických údajů o architektovi, které jsou v mnoha případech dosud zkreslené a neodpovídají současné situaci ve vazbě na vznik objektu zámku. Vzhledem k tomu, že budova zámku se zachovala pouze v torzálním stavu, bylo základním determinujícím předpokladem provedení dílčí rekonstrukce původního vzhledu budovy zámku, koncipovaného jako barokní předměstská vila.

Název a kód dílčího úkolu: *Epigrafické památky okresu Rychnov nad Kněžnou – 02H2061005*

Doba řešení úkolu: 2000 – 2002

Odpovědný řešitel dílčího úkolu: Ing. Jiří Slavík

Řešitel zvolil okres Rychnov nad Kněžnou z důvodu

dlouhodobé absence soupisové práce v uvedeném území. Na území sousedních zemí (Německo, Rakousko), jsou nápisové památky, jež mají obdobný charakter, v současné době zpracovány asi ze 30 %. Během činnosti na odborném úkolu byl kompletován a doplňován katalog (847 hesel), rejstříky a obrazová dokumentace.

Název a kód dílčího úkolu: *Dokumentace historicky hodnotných objektů nebo jejich fragmentů pro archivní účely v okrese Jičín – 02H2061006*

Doba řešení úkolu: 2000 – 2004

Odpovědný řešitel dílčího úkolu: Ing. Lenka Nyklová

Řešení odborného úkolu spočívalo především v terénních dokumentačních činnostech v areálu 1. ochranného pásma MPR Jičín s důrazem na objekty z období secese a dále na území Bělohradska. Částečně proběhl průzkum a dokumentace vybraných objektů na Novopacku. Během daného období byly zdokumentovány a vyhodnoceny ojedinělé kvalitní objekty nebo jejich části venkovského charakteru v daném regionu pro další možnosti jejich ochrany a prezentace.

Název a kód dílčího úkolu: *Dokumentace historicky hodnotných objektů v okrese Trutnov – 02H2061007*

Doba řešení úkolu: 1999 – 2004

Odpovědný řešitel dílčího úkolu: Ing. arch. Vladimíra Paterová

Záměrem výzkumu v okrese Trutnov byla dokumentace historicky cenných objektů, případně fragmentů objektů nezapsaných v Ústředním seznamu nemovitých kulturních památek. Cílem byla fotodokumentace památkově nechráněných domů, soch, kapliček, hřbitovů, technických památek, náhrobků a objektů lidové architektury v daných lokalitách okresu Trutnov.

Název a kód dílčího úkolu: *Počátky města Pardubic – archeologický výzkum středověké lokality v Pardubicích – 02H2061008*

Doba řešení úkolu: 2001 – 2004

Odpovědný řešitel dílčího úkolu: Mgr. Tomáš Čurda

Jedná se o pokračování archeologického výzkumu započatého již v roce 1993 a navázání na předešlé sezóny. V minulých letech došlo k důkladnému prozkoumání lokality v celém rozsahu, mimo tento výzkumný úkol jsme se soustředili zejména na jádro zjištěného sakrálního areálu (sídliště, kostel, pohřebiště, klášter).

Název a kód dílčího úkolu: *Revize a dopracování historické, stavební a geodetické dokumentace nemovitých kulturních památek ve správě Národního památkového ústavu, územního odborného pracoviště v Pardubicích – 02H2061009*

Doba řešení úkolu: 2001 – 2004

Odpovědný řešitel dílčího úkolu: Ing. arch. Jan Falta
Hlavním cílem této práce je posoudit přínosy a zmapovat možnosti digitalizace mapových podkladů a plánové dokumentace větších rozměrů na vybraných příkladech s vazbou na aktuální potřeby NPÚ ÚOP v Pardubicích. Jedná se o zjednodušení zpřístupnění archivních materiálů.

Název a kód dílčího úkolu: *Pasportizace nemovitě části památkového fondu – 02H2061011*

Doba řešení úkolu: 1999 – 2004

Odpovědný řešitel dílčího úkolu: Ing. arch. Jitka Svobodová

Cílem výzkumného záměru bylo zkvalitnit odborné poznání, hodnocení a dokumentaci historických, estetických a uměleckých kvalit památkového fondu východních Čech, tedy shromažďovat, doplňovat a aktualizovat informace o nemovitých kulturních památkách a zaznamenávat je formou, která umožní jejich pohotové vyhodnocování a vzájemnou komparaci. Výhledově se předpokládala možnost převoditelnosti dat i do dalších databází, vyvíjených různými subjekty, sloužících pro potřeby státní památkové péče, a jejich srovnání (například tehdejší softwarová databáze SÚPPOP, další databáze pro tehdejší okresní a nověji krajské úřady a podobně).

Název a kód dílčího úkolu: *Etnografický výzkum tradic života lidu v prostředí vesnice a malého města Vysočiny – 02H2061012*

Doba řešení úkolu: 2000 – 2004

Odpovědný řešitel dílčího úkolu: PhDr. Ilona Vojancová
Hlavním úkolem tohoto výzkumného záměru bylo zdokumentovat aktivně udržované lidové obyčeje ve zkoumaném regionu. Pozornost byla zaměřena na lidové obyčeje kalendářního a rodinného cyklu. V letech 2003 – 2004 byl výzkum věnován především masopustním obchůzkám na Hlinecku. Byl podán předběžný návrh na zařazení masopustních obchůzek na Hlinecku do Seznamu nehmotného kulturního dědictví lidstva UNESCO.

Splnění jednotlivých cílů stanovených hlavními směry výzkumného záměru

Projekt pasportizace nemovitě části památkového fondu plnil po celé období základní potřebu v rámci péče o památkový fond, která je dána zejména pevným základem ochrany kulturních památek, jejich přesnou a právně jednoznačnou evidencí, na niž mohou odkazovat údaje Ústředního seznamu kulturních památek. K dosažení tohoto cíle byla provedena aktualizace řady údajů a jejich zpřesnění. Dalším cílem bylo zkvalitnění dostupné dokumentace a zajištění přehledu o dosud pořízené dokumentaci sledovaného památkového fondu. Na úkolu se podílel

řešitelský kolektiv pracovníků, který se pohyboval přímo v terénu. Všechny získané informace byly zaneseny do počítače a používaná databáze je uzpůsobena tak, že je možné k jednotlivým údajům tisknout i evidenční list se standardními informacemi. Během řešení došlo k přehodnocení použité metodiky pro kompatibilitu předávaných informací v širších souvislostech. Za dobu trvání tohoto i souvisejícího výzkumného úkolu, kterým byla revidována a doplněna dokumentace především státních památkových objektů, se popsáním způsobem podařilo značně zkvalitnit základní dokumentaci nemovitých památek, zvýšit informační hodnotu zpracovaných evidenčních listů a jejich příloh, rozšířit archivní spisový a plánový fond i fotografický archiv. Fotografický archiv, ve kterém je shromážděna veškerá fotodokumentace od 60. let 20. století, několikrát aktualizovaný, v posledních letech přecházející převážně na barevnou formu fotodokumentace, je důležitým pramenem poznání památek a jako jeden z mála obsahuje i dokumentaci k průběhu obnov památek (neboť plánová dokumentace zachycuje většinou pouze návrhový stav obnovy a spisová dokumentace ve většině případů nezachycuje zhodnocení obnovy ani popis památky v dokončeném stavu). To umožňuje porovnáváním sledovat vývoj, způsob a rozsah stavebních a restaurátorských zásahů i autenticitu hmotné postaty nemovitých památek a jejich hodnotných konstrukčních, uměleckých nebo umělecko řemeslných detailů. Také aktivní získávání kopií plánových podkladů k vybraným nemovitostem, zejména takových, které zachycují starší, nebo (u architektury 20. století) dokonce původní stav, či plány k významným přestavbám, umožní v budoucnu rychlejší rozhodování příslušných památkářů o přípustném rozsahu stavebních úprav. Popis památek na evidenčních listech, které jsou vždy prvotní informací o konkrétní památce, je obecně na dobré úrovni, jsou do nich doplňovány i dříve opomíjené konstrukce – například krovy (v lepším případě s náčrtem řezů krovem na doplňkovém listu). Tato stále aktualizovaná suma informací je nezbytným předpokladem k účinnému plnění činnosti odborně-metodické složky Národního památkového ústavu. Pouze na základě kvalitně a soustavně o nové poznatky rozmnožované dokumentace a dalšího aktuálního poznání stavební památky je možno fundovaně posoudit hodnotu památky a doporučit i obhájit vhodný způsob obnovy, respektive rekonstrukční, restaurátorské a záchranné práce. Shromážděné materiály mohou být spolu se spisovou dokumentací v budoucnu využity jako podklady pro standardní stavebně-historický průzkum. Detailní znalosti historie a stavebně-historického vývoje konkrétní památky vedou ke správnému stanovení její hodnoty v rámci ostatního památkového fondu a ve svých důsledcích umožňují i účelné vynakládání finanč-

ních prostředků určených k její obecné kulturní rehabilitaci. Shromážděná dokumentace je dále využívána i ve spolupráci s institucemi, orgány státní správy a samosprávy, projektanty a v neposlední řadě stále více také koncesovanými i laickými badateli, zejména studenty středních či vysokých škol.

U projektů zaměřených na dílo D. Martinelliho a J. T. J. Suppera ve východních Čechách byly po celé období zpracování úkolů podávány interně zprávy o průběžném plnění. S publikováním se počítá v obou případech až v letech 2005 či 2006.

U projektů archeologické povahy byly předkládány jako výstupy zprávy o jednotlivých etapách schválených záchranných archeologických výzkumů v obvyklé formě, výsledky byly rovněž publikovány ve výročních zprávách pracoviště. Záchranný archeologický výzkum probíhal v úzké návaznosti na stavební obnovu a potřeby prezentace objektu. Na lokalitě SH Trosky byla učiněna významná zjištění: Prokázáním dosud jen potenciálního pravěkého osídlení lokality a potvrzením předpokladu přibližně jedno století trvajících osídlení předcházejícího výstavbu gotického hradu v unikátních nálezových situacích se potvrdilo, že komplexnější řešení záchranného výzkumu v rozšířeném teritoriu – mikroregionu – v souvislosti s historickým kontinuálním vývojem je nutností. Kvalitní rozbor výsledků ZAV připravil rovněž možnosti dalšího využití analyzovaných souvislostí v rámci památkové péče nejen východočeského regionu. V rámci záchranného archeologického výzkumu areálu SH Kunětická Hora byla uzavřena terénní sondáž navazující na předchozí dílčí výzkum, který probíhal izolovaně a bez návaznosti na práce obnovy. Výzkumem byla ověřena dispozice pozdně středověkého hradu a konfigurace a typologie mimořádné a progresivní fortifikace objektu. Po kompletaci veškerých zdrojů předpokládáme vydání publikace věnované historii lokality v souvislosti s perštejnskou přestavbou objektu a zachycením původních stop jeho využívání. Výsledky archeologického výzkumu v Pardubičkách budou zařazeny do Encyklopedie českých klášterů. Ve spolupráci se samosprávou a nestátními složkami byly zahájeny počáteční přípravy na vybudování památníku a skanzenu a eliminovány nekoncepční vstupy do cenného území.

Etnografický výzkumný úkol byl zaměřen především na životnost tradičních kalendářových zvyků a obyčejů a jejich proměn v současnosti. Pozornost byla věnována naší duchovní kultuře – obyčejům vztahujícím se k vánočním svátkům a masopustní obchůzce. Část výzkumu se souběžně týká i rodinného cyklu obyčejů souvisejících se svatbou a narozením dítěte. Výsledky byly průběžně vyhodnocovány a postupně zpracovávány podle několika kritérií. Výskyt tradičních obyčejů – proměny a změny funkcí při obyčejích – byly prezentovány na výstavách a akcích SLS Vysočina. Současně s terénním prů-

zkumem probíhá i etnograficko-historický průzkum archivních dokladů se vztahem k výše uvedeným jevům. Byl podán předběžný návrh na zařazení masopustních obchůzek na Hlinecku do Seznamu nematného kulturního dědictví lidstva UNESCO. Tento návrh uspěl, na konci roku 2004 jsme byli Ministerstvem kultury ČR pověřeni zpracováním podrobného návrhu tak, aby mohl být v roce 2006 předložen příslušné komisi UNESCO v Paříži.

Zhodnocení dosažených výsledků, kterými organizace prospěla k rozvoji oboru

Zpracování odborných úkolů vědeckého záměru NPÚ ÚOP v Pardubicích obohatilo obor památkové péče v interním slova smyslu, jednak dle potřeb odborné organizace památkové péče doplnilo mezery především v dokumentační základně a navázalo na iniciativy realizované alespoň zčásti již v uplynulém období, a jednak je skrze jejich zpracování prezentována snaha územního odborného pracoviště v Pardubicích rozšířit výsledky dosažené především v oblasti poznávání a dokumentace památkového fondu východních Čech na další oblasti, jak z hlediska územního, tak obsahového. Projekty byly splněny v rozsahu větším, než bylo předpokládáno, daném také možností prodloužení výzkumného záměru. Úkoly byly aktualizovány i dle hledisek širšího zájmu: prezentace kulturního bohatství regionu široké veřejnosti (výstavy, přednášky) v oblasti archeologie, případně ovlivnění dalšími odbornými požadavky (další spolupráce při prezentaci lidových tradic v rámci UNESCO, odborná praxe zahraničních studentů archeologie). Výše uvedené snahy byly zaměřeny i na zvýšení prestiže oboru památkové péče.

Důvody, které vedly k nesplnění některých cílů

Přestože výzkumný záměr počítal výhradně s návazností obsahu úkolů daných legislativním rámcem, nebylo možné je plnit v potřebném a původně plánovaném rozsahu zejména z důvodů výše objemu finančních prostředků. Platí to jak pro oblast mzdových nákladů, tak pro věcné náklady. Od počátku aplikování VZ bylo přiděleno méně finančních prostředků, než bylo původně požadováno. Předkládané požadavky na plánovací období let 1999 – 2003 byly minimalizovány, v roce 1999 znamenala tato skutečnost omezení počtu a rozsahu nově zahajovaných dílčích úkolů, které byly rozšířeny až v roce 2001. Ani v tomto období nebyly možnosti pro případné řešitele natolik limitující, aby některé činnosti byly rozšířeny a plněny v původně předpokládaném rozsahu (pasportizace). Řešiteli VZ byla shodně konstatována dlouhodobá absence potřebných základních zdrojů dokumentace – například stabilní katastr území ČR.

Použití finančních prostředků

Tabulka finančního plnění VZ za celou dobu jeho trvání (1999 – 2004)

Náklady na řešení výzkumného záměru v letech 1999 – 2004:

(jsou uváděny v tisících Kč)

Rok	1999	2000	2001	2002	2003	2004	1999–2004 celkem
Celkové náklady na řešení VZ	546	573	1 100	1 570	989	900	5 678
Institucionální prostředky ze státního rozpočtu celkem	546	573	1 100	1 570	989	900	5 678
Institucionální prostředky ze státního rozpočtu investiční	0	0	0	0	0	0	0
Institucionální prostředky ze státního rozpočtu neinvestiční	546	573	1 100	1 570	989	900	5 678
z nich prostředky mzdové	225	147	327	400	321	306	1 726
Prostředky z ostatních zdrojů celkem	0	0	0	0	0	0	0

Zhodnocení efektivity získaných prostředků ve vztahu k výsledkům

Plán rozpočtu jednotlivých úkolů byl stanoven ve vztahu k jejich rozsahu a cílům. Během plnění výzkumného záměru byly upřesňovány požadavky pro archivaci dokladů VZ v souladu s novelou zákona o podpoře vědy a výzkumu a předávány informace k pořízenému vybavení dle požadavků pro uznání nákladů VZ. Plnění úkolů VZ NPÚ ÚOP v Pardubicích proběhlo v souladu s předloženým plánem

a v odpovídajícím rozsahu. Finanční prostředky byly plánovány efektivně a v daném rozsahu byly vyčerpány pro plnění jednotlivých dílčích úkolů. Drobné interní úpravy rozpočtu byly vždy zdůvodněny objektivními potřebami z hlediska cílů projektů a dle okolností, které vyplynuly během dané etapy plnění úkolů. Dle hodnocení v rámci komisí k uzavření jednotlivých etap výzkumného záměru bylo konstatováno, že úkoly byly splněny ve velmi dobré kvalitě a profesionálně prezentovány.

Věda a výzkum 2004 – plán

číslo projektu	projekt – řešitel	501/01 plán	501/04 DHM plán	512 cestovné plán	518/06 služby plán	521/01 mzdy plán	521/02 OON plán	524 soc. poj. plán	Celkem materiál
2	Arch. výzkum SH Kun. Hora PhDr. Julie Šulcová	2 000	51 000	2 000	300 000	45 000	50 000	33 000	483 000
6	Dok. hist. obj. pro archiv. úč. – JC Ing. Lenka Nyklová	3 000		12 000	6 000	12 000		4 000	39 000
7	Dok. hist. obj. pro archiv. úč. – TU Ing. arch. Jarmila Paterová	3 000		20 000	12 000	17 000		6 000	58 000
8	Pardubice, Pardubičky – ZAV Mgr. Tomáš Čurda	3 000			3 000	20 000	20 000	14 000	60 000
9	Dok. objektů ve správě SPÚ Ing. arch. Jan Falta	4 000	26 000	4 000	5 000	40 000		14 000	93 000
11	Pasport NP Ing. arch. Jitka Svobodová	3 000		10 000	6 000	45 000	30 000	26 000	120 000
12	Život vesnice PhDr. Ilona Vojancová	2 000		2 000	5 000	10 000	7 000	6 000	32 000
	koordinace			2 000		10 000		3 000	15 000
Celkem		20 000	77 000	52 000	339 000	199 000	107 000	106 000	900 000

PPZAV v roce 2004 – celkový přehled ZAV čerpání dle akcí – č. zakázky 02F3161000

NPÚ ÚOP	Lokalita	Název výzkumu	Použitá částka (v tis.)
Pardubice	1. Heřmanův Městec – zvonice a areál hřbitova (okres Chrudim) nemovitá kulturní památka, MPZ	2. etapa úprav areálu, odvodnění zvonice, terénní úpravy	4 0
Pardubice	2. SH Litice (okres Ústí nad Orlicí) nemovitá kulturní památka	rehabilitace hradebního systému, úpravy terénu 1. nádvoří, hranolová bašta – rehabilitace interiéru	3 0 7
Pardubice	3. Pardubice – Perštýnské nám. 79 (okres Pardubice) nemovitá kulturní památka, MPR	rekonstrukce a rozšíření objektu	2 5 0
Pardubice	4. Skuhrov – hrad, havárie hradby (okres Pardubice) nemovitá kulturní památka	statika hradebního zdiva	4 0
Pardubice	5. Žamberk – kostel sv. Václava (okres Ústí nad Orlicí) nemovitá kulturní památka	statika objektu	1 8
Pardubice	6. Potštejn – hrad (okres Rychnov nad Kněžnou) nemovitá kulturní památka	2. etapa – statika hradeb a drobných objektů v areálu	1 0
Pardubice	7. Podlažice-Klášteřiště (okres Chrudim) nemovitá kulturní památka	rekonstrukce kostela, rehabilitace areálu	2 5 0
Pardubice	8. Jaroměř čp. 18 (okres Náchod) nemovitá kulturní památka	rekonstrukce objektu k bytovým účelům	4 0
Pardubice	9. Hradec Králové, Rokitanského čp. 62 (okres Hradec Králové) nemovitá kulturní památka	rekonstrukce objektu	25
Pardubice	10. Hradec Králové, Komenského 22/328 (okres Hradec Králové) nemovitá kulturní památka	rekonstrukce opěrné zdi	20
Celkem	10 lokalit		1 000

Odbor památkové péče v roce 2004

Mgr. Petr Kovářik

Pozornost odboru památkové péče byla v roce 2004 soustředěna především na kvalitní zajišťování úkolů stanovených odborné organizaci zřizovatelem a na plnění úkolů vycházejících ze zákona č. 20/1987 Sb., o státní památkové péči, v platném znění a z organizačního řádu Národního památkového ústavu, územního odborného pracoviště v Pardubicích. Uvedené podklady byly sestaveny s ohledem na zajištění kvalitní odborné činnosti ústavu a jeho ekonomické a personální možnosti.

Ke zvýšení úrovně odborné činnosti a užšího styku se stranami bylo zřízeno detašované pracoviště pro Královéhradecký kraj se sídlem v Jaroměři-Josefově. Z tohoto pracoviště je zajišťována odborná činnost na území Královéhradeckého kraje včetně péče o movitý památkový fond, ale s tím rozdílem, že pracovní činnost oddělení specialistů, v současné době dislokovaného v Pardubicích, má působnost pro celé území bývalého Východočeského kraje. Činnost pracoviště v Josefově se ukázala jako nutná a potřebná a po průběžném odstraňování drobných organizačních potíží vykazuje dobré výsledky.

Jednou z hlavních činností odboru je stále přednostní sledování realizací, které se uskutečňují v rámci dotací MK ČR – Programu regenerace městských památkových rezervací a městských památkových zón, Programu zachrany architektonického dědictví, Programu péče o vesnické památkové rezervace, vesnické památkové zóny a krajinné památkové zóny a Havarijního programu. Sledování těchto programů bylo prováděno dle pokynů MK ČR a zajišťováno příslušnými regionálními pracovníky působícími na územích pověřených obcí III. stupně.

Odborná pomoc poskytovaná formou konzultací v terénu při úředních jednáních, při projednávání záměrů a projektových dokumentací je poskytována průběžně na žádost předkladatelů a realizována na stabilně dobré odborné úrovni.

Kontrolní činnost odborných pracovníků pro nemovité kulturní památky na příslušných územích pověřených obcí je zajišťována i nadále (jako každý rok) formou pravidelných kontrolních dnů na příslušných odborech pověřených obcí a je možno ji hodnotit jako méně problémovou. Rozporné či případné kolizní situace řeší na požádání regionálního pracovníka odborná komise NPÚ ÚOP v Pardubicích, jmenovaná ředitelem. V případech zvýšené náležitosti nebo nutnosti rozhodování o památkových záležitostech širšího významu byly problémy řešeny v památkové radě NPÚ ÚOP.

Vzhledem k tomu, že v roce 2004 byla odvolána z komise pro Program restaurování movitých kulturních památek pracovnice oddělení specialistů, byl

jmenován do této komise Mgr. Petr Ariječuk. Tento pracovník vykonává odborný dohled nad realizací programu v plném rozsahu, tedy nejen při jeho výběru a sestavování, ale i při realizaci a kontaktu s restaurátory v průběhu prací. Běžnou agendu restaurování movitých kulturních památek i nadále zajišťuje oddělení specialistů jedním pracovníkem. Restaurování vybraných prvků a doplňků památkově chráněných staveb dozorují příslušní regionální pracovníci oddělení péče o památkový fond. Popsaná opatření mají za cíl postupné zprůhledňování této činnosti a zkvalitňování její odborné úrovně.

Pracovníci odboru památkové péče se kromě své rutinní činnosti podíleli na vědeckovýzkumných úkolech a projektech v rámci institucionálního projektu výzkumu a vývoje MK ČR i na pokračujících pracích na prognostických projektech směřujících ke zlepšení řízení organizace státní památkové péče v součinnosti s NPÚ ÚP v Praze.

Současný stavebně-technický stav kulturních památek a úroveň jejich vypovídacích kvalit jsou průběžně monitorovány v rámci terénního průzkumu památkového fondu v územní působnosti ústavu. V rámci této činnosti jsou vyhledávány nemovité objekty a movité předměty vhodné k návrhu na prohlášení za kulturní památky. Je zapotřebí podotknout, že v této oblasti jsou určité rezervy, zejména v přípravě písemných hodnotících podkladů.

Dále je nutné kriticky zhodnotit úroveň písemných odborných vyjádření k obnově a restaurování kulturních památek (hlavně nemovitých) i k zásahům v archeologických lokalitách, zejména z hlediska jejich včasného zpracování a kvalitativní úrovně.

Odbornou kontrolu mobiliárního fondu státních hradů a zámků ve správě NPÚ ÚOP v Pardubicích provádějí pověřeni odborní pracovníci oddělení péče o památkový fond. Dříve zavedená účast pracovnice oddělení specialistů při této činnosti byla zrušena jako nadbytečná. Do této oblasti patří i přípravy nových expozic a doplňování expozic již provozovaných. V minulých letech byly preferovanými akcemi expozice na objektech státního zámku NKP Lito-myšl a Náchod, v roce 2004 byla tato priorita směřována na novou expozici v Hospitalu Kuks, která se bude realizovat podle scénáře zpracovaného prof. PhDr. Mojmírem Horynou a prof. PhDr. Pavlem Preissem.

Specifickou činností našeho ústavu je průběžné provádění záchranných archeologických výzkumů nejen pro cizí investory, ale i pro objekty ve správě NPÚ. Průzkumové práce se realizují podle nárokových potřeb. Toto pracoviště trvale koordinuje archeologické výzkumy v rámci bývalého východočeského regionu. Jeho součástí je skupina geodetů provádějící zaměrování pro potřeby dokumentace archeologických výzkumů.

Významným pomocníkem pro činnost odboru památkové péče je archiv plánové a spisové dokumentace, který je průběžně doplňován a aktualizován.

Rovněž je třeba kladně hodnotit činnost odborné knihovny ústavu, průběžně doplňované o aktuální odborné tituly. Evidence knihovního fondu je vedena v počítačovém programu.

Je nutné konstatovat, že i v roce 2004 Národní památkový ústav, územní odborné pracoviště v Pardubicích prošel mnoha složitými situacemi, které musely být řešeny se zřetelem na zajištění kontinuální odborné činnosti. Přes všechny komplikace a odborné, ekonomické nebo personální problémy je možno říci, že tyto potíže byly za pochopení a spolupráce jednotlivých pracovníků a zúčastněných institucí zvládnuty bez nebezpečí vzniku škod, které by se odrazily v úrovni památkové péče na území Královéhradeckého a Pardubického kraje.

Oddělení péče o památkový fond – Pardubický kraj a detašované pracoviště v Jaroměři-Josefově, Královéhradecký kraj

PhDr. Pavel Imrich, Ing. Blanka Adámková

Oddělení PPF a detašované pracoviště v Jaroměři-Josefově zajišťuje odbornou činnost a vydává podle zákona č. 20/1987 Sb., podle ustanovení § 14 písemná vyjádření obcím s rozšířenou působností – obcím a městským úřadům, stavebním úřadům. Organizacím a soukromníkům poskytuje odbornou pomoc při stavební obnově nemovitých kulturních památek v památkových rezervacích a zónách, v jiných chráněných územích pak při stavebních úpravách týkajících se vnějšího pláště budov a prostranství. Dále provádí vlastní průzkum stavebního fondu a na jeho základě podává návrhy na prohlášení objektů za kulturní památky a památkově chráněná území, vypracovává odborná stanoviska k návrhům jiných subjektů i k návrhům na zrušení prohlášení za KP. Provádí prověřování stavebního stavu kulturních památek a památkově chráněných území i způsobu jejich využívání a s vlastníky, stavebními a městskými úřady jedná o odstranění zjištěných závad. Spolupracuje při soustavném aktualizování údajů v Ústředním seznamu nemovitých kulturních památek, zpracovává odborné popisy nově prohlášených stavebních památek. Dává podněty k fotodokumentaci památkových objektů a území. Přípravuje podklady pro prognózy, koncepce a jiné vědecké úkoly v oblasti památkové péče. Pracovníci pro movité památky zajišťují a provádějí odborné posudky, expertizy a průzkumy památkového fondu, provádějí kunsthistorické průzkumy a ostatní související práce

na movitých uměleckohistorických předmětech, zajišťují zpracování revizí odborných popisů mobiliárních fondů v majetku církve i jiných majitelů, doplňují je a navrhuje nové movité památky na zapsání do ÚSKP, provádějí jejich hodnocení, výběr a popis.

Zásadní změnou v činnosti oddělení PPF bylo převedení 8 pracovníků pro Královéhradecký kraj do detašovaného pracoviště v Jaroměři-Josefově, které zajišťuje odbornou činnost v Královéhradeckém kraji. V Pardubickém kraji zůstalo 7 pracovníků, z nichž jsou 2 památkáři pro movité památky, 4 pro nemovité a 1 pracovník pro SHZ. V Královéhradeckém kraji působilo 9 odborných pracovníků – 6 památkářů pro nemovité památky a 3 pro movité památky.

Hlavní náplní činnosti památkářů pro nemovité památky bylo zpracovávání písemných vyjádření, v roce 2004 jich bylo pro Pardubický a Královéhradecký kraj zpracováno 3516 oproti 2451 v roce 2003.

Činnost památkářů pro movité památky byla zaměřena především na provádění revize evidenčních karet movitých památek, dále na zpracování nových návrhů na zapsání do seznamu movitých památek a dopracovávání chybějících karet památek již zapsaných. Někteří se podíleli na celostátním úkolu videodokumentace mobiliářů kostelů, další důležitou činností byl dozor nad stavem a nakládáním s mobiliáři a jinými movitými památkami i spolupráce při instalaci nových expozic. Bylo vydáno 171 písemných odborných vyjádření.

NPÚ ÚOP v Pardubicích zajišťovalo dotace z Havarijního střešního programu, částka uvolněná pro Pardubický a Královéhradecký kraj činila 4 500 000 Kč, nakonec byla po projednání s příslušnými městskými úřady a pracovníky v Pardubickém kraji rozdělena částka 2 550 000 Kč, a to na 13 staveb. V Královéhradeckém kraji byla částka 2 630 000 Kč přidělena na obnovu 26 nemovitých památek.

Odborní pracovníci úzce spolupracovali s krajskými a příslušnými městskými úřady na výběru akcí obnovy dotovaných z dalších programů Ministerstva kultury ČR (Program záchrany architektonického dědictví, Program regenerace městských památkových zón a rezervací, Program péče o vesnické památkové zóny, rezervace a krajinné památkové zóny a Program restaurování movitých kulturních památek).

V rámci příprav Plánů zásad památkové ochrany bylo pokračováno ve zpracování Plánů ochrany MPR Hradec Králové, MPZ Vrchlabí a MPR Litomyšl, dokončeno bylo zpracování MPR Nové město nad Metují.

Proběhlo vyhodnocení soutěže Ceny o nejlepší přípravu a realizaci programu regenerace za rok 2003, v Pardubickém kraji podala přihlášku do soutěže 3 města: Jablonné nad Orlicí – MPZ, Bystré – MPZ,

Králíky – MPZ, která skončila v tomto pořadí: Jablonné nad Orlicí, Bystré a Králíky. V Královéhradeckém kraji se přihlásilo pouze město Jičín – MPZ. Celkové hodnocení bylo vypracováno ve spolupráci se zástupci Sdružení historických sídel Čech, Moravy a Slezska a zástupci Ministerstva pro místní rozvoj ČR.

V tomto roce probíhalo osazování typových tabulek na kulturní památky s jejich označením. Ne všude se tato akce setkala se zájmem vlastníků a měst. Nejvíce tabulek je osazeno na Litomyšlsku, Moravskotřebovsku, Lanškrounsku. Naši pracovníci spolupracovali v terénu při určování místa osazení vlastních tabulek.

Podle časových a finančních možností byly dále zpracovávány a revidovány evidenční karty památek a návrhy nových památek na zapsání do celostátního seznamu památek.

Pracovníci se dále účastnili grantů vypisovaných MK ČR, v rámci kterých lze koncepčně rozpracovávat další úkoly památkové péče (VaV).

Oddělení specialistů

PhDr. Václav Paukr

Oddělení pracovalo ve stejném složení jako v roce 2003 (vedoucí a čtyři odborní pracovníci – specialisté).

Nejdůležitější pracovní náplní oddělení byla metodická činnost a zpracování písemných odborných vyjádření v dané oblasti (Pardubický a Královéhradecký kraj) pro územní plán a urbanismus, zahrady a parky, lidovou architekturu, technické památky, restaurování movitých kulturních památek a restaurování nemovitých kulturních památek.

Ve spolupráci s referátem restaurování našeho ústavu byl vytvořen plán restaurování kulturního mobiliáře a nemovitých kulturních památek ve správě NPÚ ÚOP v Pardubicích. Tento plán úzce souvisel s připravovanými expozicemi na našich objektech. Pracovnice oddělení specialistů spolupracovala na scénáři expozice Kuronských na státním zámku v Náchodě. Pro Hospital Kuks byl zadán a vypracován prof. PhDr. Pavlem Preissem, DrSc., a prof. PhDr. Mojmírem Horynou scénář nové a rozšíření stávající expozice. Pro rok 2005 byl ve spolupráci s dalšími odbornými pracovníky proveden výběr movitých kulturních památek ve východočeském regionu, na oddělení byly zpracovány všechny potřebné podklady, které byly předány MK ČR do komise Programu restaurování movitých kulturních památek.

V oblasti zahrad a parků byly zadány nejnutnější projektové dokumentace úprav zahrad a parků ve správě NPÚ ÚOP v Pardubicích a bylo zajištěno odborné školení zahradníků.

Pro vesnickou památkovou rezervaci ve Vesci u Sobotky (okres Jičín) byl zpracován a na MK ČR předán Vzorový plán zásad památkové ochrany. V roce 2004 MK ČR vyhlásilo 12 vesnických památkových zón (v okrese Trutnov: Dolní Verněřovice-Jívka, Chotěborky, Modrý Důl-Pec pod Sněžkou, Radvanice, Šimovy Chalupy-Malá Úpa, Velké Tipeltovy Boudy-Pec pod Sněžkou; v okrese Hradec Králové: Libeň-Měník, Vysočany-Nový Bydžov; v okrese Náchod: Skalka-Česká Metuje; v okrese Jičín: Štidla-Střevač; v okrese Svitavy: Telecí; v okrese Ústí nad Orlicí: Vysoká-Javorník), ke kterým byly zpracovány a předány potřebné podklady.

Pracovníci oddělení zajišťovali konzultace při jednání územních plánů, při opravách lidové architektury a technických památek, při úpravách zahrad a parků ve východočeském regionu, kde se rovněž zúčastňovali přejímek prací u dokončených oprav příslušných památek. K restaurátorským pracím na movitých a nemovitých památkách v obou krajích, ve kterých odborně působí NPÚ ÚOP v Pardubicích, probíhala řada konzultací a závěrečných kolaudací za účasti obou pracovníků oddělení, kteří tuto činnost zabezpečují (včetně akcí z Programu restaurování movitých památek pro rok 2004). Při restaurátorských akcích na nemovitých kulturních památkách byla pořizována fotodokumentace zachycující stav před restaurováním, v jeho průběhu a po dokončení restaurátorského zásahu. Oba pracovníci oddělení, kteří se zabývají restaurováním, vypracovali a předali NPÚ ÚP v Praze Informativní karty o provedených restaurátorských a konzervačních pracích v roce 2003.

Počty zpracovaných odborných vyjádření pracovníků oddělení specialistů:

specialista pro lidovou architekturu a technické památky	146
specialista pro územní plán a urbanismus	123
specialista pro zahrady a parky	84
specialista pro restaurování movitých památek	210
specialista pro restaurování nemovitých památek	275

Oddělení archeologie, odborné garance z hlediska péče o archeologické památky

PhDr. Julie Šulcová

Personální obsazení oddělení archeologie, přehled územních garancí pracovníků oddělení, přehled garance programů

PhDr. Julie Šulcová - vedoucí oddělení, MPR kraje Pardubického, Královéhradeckého + okres Chrudim, ZAV na objektech ve správě NPÚ ÚOP v Pardubicích (spolupráce s oprávněnými organizacemi v kraji Pardubickém a Královéhradeckém, ARÚ Praha, Archaia).

Garantuje a koordinuje za NPÚ ÚOP v Pardubicích tyto činnosti: Věda a výzkum (IFVV), Program podpory záchranných archeologických výzkumů (PPZAV). Je členem následujících pracovních komisí: VRAK – Východočeská archeologická komise (předseda), Archeologická komise MK ČR, Koncepční komise NPÚ.

Mgr. Jana Benešová – okres Hradec Králové, Jičín, Náchod, Rychnov nad Kněžnou, Trutnov.

Spolupráce s oprávněnými organizacemi: Muzeum východních Čech – Hradec Králové, Regionální muzeum a galerie v Jičíně, Muzeum Orlických hor Rychnov nad Kněžnou, Regionální muzeum Náchod, Muzeum Podkrkonoší Trutnov, Krkonošské muzeum Vrchlabí a Univerzita Hradec Králové.

Mgr. Tomáš Čurda – okres Pardubice, Ústí nad Orlicí, Svitavy – část.

Spolupráce s oprávněnou organizací: VČM Pardubice.

Bc. Jana Němcová – pověřená obec Moravská Třebová (doba určitá – do 31. 10. 2004).

Zajištění zařazování a kompletace dokumentačních podkladů pro odborná vyjádření, jednoduchá evidence zemních zásahů, terénní akce – dozory vybraných linií staveb.

Odborní garanti včetně vedoucí oddělení zajišťují kromě vyjádření k jednotlivým akcím a dle žádosti investorů odborné podklady pro zpracování návrhů dohod na záchranný archeologický výzkum dotčených lokalit včetně provádění záchranných archeologických výzkumů.

Dokumentátoři:

Geodetická skupina ARO – Alena Matoušková, Jana Adámková: zajišťuje geodetické zaměření dle potřeb ARO a na základě písemných požadavků i ostatních pracovišť NPÚ ÚOP v Pardubicích (s uvedením garanta akce za příslušné plán. místo, účelu zaměření a jeho rozsahu), zpracování technické zprávy měření a texty pro označení předmětné dokumentace.

Marta Vašatová – zajišťuje veškerou běžnou administrativní agendu související se všemi činnostmi oddělení. Přípravuje na základě podkladů odborných pracovníků návrhy dohod na provedení záchranných archeologických výzkumů dle požadavků stavebníků. Vede evidenci vyjadřovací a smluvní agendy a poskytuje s ohledem na oprávněné požadavky a

smluvní podklady tyto údaje orgánům státní správy a členům východočeské archeologické komise. Zpracovává podle požadavků vedoucího pracovníka údaje k PPZAV.

Konzervátorská dílna – Ivana Líbalová, Věra Sedláková: zajišťuje laboratorní zpracování a dokumentaci nálezů ze záchranných archeologických výzkumů prováděných oddělením archeologie NPÚ ÚOP v Pardubicích, zajišťuje přípravu hmotných nálezů pro prezentační účely (výstavy, expozice), tvarové rekonstrukce fragmentárních nálezů, pořízení kopií a rekonzervaci předmětů podle pokynů a požadavků odborných pracovníků oddělení, vede evidenci náleзовých souborů.

Rozbor činností za rok 2004, přehled agendy a terénních činností včetně tabulkových přehledů, přehled akcí zajišťovaných v rámci účelově přidělených finančních prostředků

Oddělení archeologie – ve smyslu zákona 20/1987 Sb., o státní památkové péči, v souladu se Statutem NPÚ a zadáním hlavních a mimořádných úkolů pro NPÚ ÚOP v Pardubicích – zajišťovalo v roce 2004 rozsáhlý objem činností souvisejících s ochranou, dokumentací a záchranou nemovitých i movitých archeologických památek a území s archeologickými nálezy. Rovněž byl systematicky doplňován soupis lokalit a evidence zemních a dalších prací narušujících aktivní archeologické terény a situace. Postupně bylo ve spolupráci s NPÚ ÚP v Praze zajištěno využití výstupů informačního systému Státní archeologický seznam ČR a návazných informačních systémů poskytnutých NPÚ ÚP v oblasti péče o archeologické dědictví v územní působnosti Pardubického a Královéhradeckého kraje. NPÚ ÚOP v Pardubicích dopisem č. j. 5497 z 8. 6. 2004 na základě pokynu NPÚ ÚP požádalo o zřízení přístupu k informačnímu systému SAS. NPÚ ÚP Praha dopisem č. j. 4702/2004 z 19. 7. 2004 potvrdilo ke dni 28. 6. 2004 zřízení přístupu k informačnímu systému SAS pro definované pracovníky. Přístup byl potvrzen rovněž předávacím protokolem a průvodním dopisem č. j. 7118/2004.

V roce 2004 spolupracovalo oddělení archeologie rovněž na zpracování karet movitých kulturních památek archeologického charakteru. K 31. 12. 2004 bylo konzultováno a zpracováno archeology oddělení 839 odborných vyjádření (viz tabulky ke sledovaným činnostem). Odborná vyjádření jsou podložena informacemi získanými v rámci periodické a systematické práce archeologů v regionu, dokumenty náleзовého archivu pracoviště a dalšími odbornými zdroji (odborná literatura, archivy ARÚ Praha a NPÚ ÚP Praha, okresní archivy v Chrudimi, Pardubicích a Náchodě, oblastní archiv Zámorsk).

Opatření a podmínky jsou rovněž dány aktuálními zjištěními a rekonstrukcí dotčených lokalit v terénu. V rámci plnění konkrétních úkolů schváleného vědeckého záměru NPÚ ÚOP v Pardubicích jsou v rámci oddělení archeologie realizovány 2 projekty záchranných archeologických výzkumů: SH Kunětická hora – PhDr. Šulcová, Pardubice-Pardubičky – Mgr. Čurda. Účelové prostředky nad rámec stanoveného objemu finančních prostředků NPÚ ÚOP v Pardubicích určené na dané dílčí úkoly činily 543 000 Kč. V rámci plnění schváleného VZ a také v rámci dílčího úkolu 02H2061009 se dokumentační geodetické skupiny podílely na dopracování stavební a geodetické dokumentace – Geodetické zaměření výškopis a polohopis napojení na JTSK.

Zpracovávaná témata:

SZ Slatiňany – výškopis a polohopis parku, červenec 2003 – listopad 2004, vektor a při stavebním doměření objektů.

SH Kunětická Hora – doměření úseku hradeb, východní rondel, 1 : 50, listopad 2002, rastr. Doměření úseku hradeb, úsek druhé brány, 1 : 50, listopad 2002, rastr.

SH Litice nad Orlicí – zaměření stávajícího stavu hradeb, 1 : 50, listopad 2001, rastr.

V rámci činnosti oddělení byly rovněž v průběhu roku kompletovány údaje k oznámení o zahájení archeologických výzkumů na území prohlášeném za kulturní památku, národní kulturní památku, památkovou rezervaci, nebo památkovou zónu a ke zprávám o jejich výsledcích pro NPÚ ÚOP při požadované součinnosti při vytváření centrální databáze těchto údajů.

Podklady k plnění úkolu jsou dosud neúplné – jednak vzhledem k novým podnětům k zahájení záchranných archeologických výzkumů od investorů, i vzhledem k diferencím mezi termínem uzavření dohody a vlastní realizací akce. Při stávajících kapacitách oddělení je administrativní zátěž vyplývající i z plnění dalších nezbytných úkolů neúměrná a průběžné zpracování nelze zajistit. Doplnění informací bude provedeno do konce prvního čtvrtletí 2005. (Přehled realizovaných akcí, k nimž byly údaje předány, viz příloha). Rovněž v roce 2004 byly naším oddělením koordinovány záchranné archeologické výzkumy tzv. neinvestorského charakteru v regionu. Náklady na tyto výzkumy byly částečně hrazeny na základě registrací projednaných a schválených krajskou archeologickou komisí ze státních prostředků stanovených pro program podpory záchranných archeologických výzkumů – PPZAV. Oddělení archeologie provádělo v roce 2004 z celkového počtu 10

akcí celkem 3 akce vlastními odbornými kapacitami: Heřmanův Městec (areál kostela Panny Marie, zvonce), Pardubice (Pernštyňské náměstí čp. 79), SH Litice. Na 2 akcích odborní pracovníci oddělení participovali: hrad Skuhrov (statika hradeb) a Jaroměř čp. 18 (rekonstrukce památkového objektu pro bytové účely). Pro tyto záchranné archeologické výzkumy bylo čerpáno 677 000 Kč z účelových prostředků PPZAV nad rámec rozpočtu NPÚ ÚOP v Pardubicích.

Dalších 5 akcí v rámci PPZAV bylo administrativně kompletováno a koordinováno oddělením archeologie. Jejich realizaci zajišťovaly další oprávněné organizace v regionu – MVČ Hradec a Regionální muzeum Rychnov nad Kněžnou. Investorské výzkumy – v roce 2004 bylo uzavřeno na základě § 22 zákona o památkové péči 174 smluv na provedení záchranných archeologických výzkumů v okresech Pardubického a Královéhradeckého kraje. V rámci výše uvedených investorských výzkumů byly zajišťovány především ZAV v rozsahu liniových staveb a jejich dokumentace a vzorkování.

Plán tržeb za úhrady nákladů záchranných archeologických výzkumů (ZAV) je stanovován pouze jako orientační hledisko, vzhledem k předpokládaným požadavkům vzneseným na NPÚ ÚOP v Pardubicích ze strany stavebníků. Nejedná se o komerční činnost. Dohody na provedení záchranných archeologických výzkumů jsou uzavírány na základě § 22 zákona 20/1987 Sb. v platném znění, který rovněž deklaruje podmínky pro povinnost úhrady nákladů.

V roce 2004 došlo ke značnému navýšení počtu odborných vyjádření pro orgány státní správy i stavebníky (viz § 22). Řada akcí byla situována v území s mimořádnými památkovými hodnotami – MPR, MPZ, KPZ a areály nemovitých kulturních památek. Zhodnocení východisek pro podmínky vyjádření a jejich kompletace byly proto náročnější a vyžádaly si i větší časové nároky. Pro ilustraci je připojena tabulka přehledu nárůstu počtu vyjádření v letech 2002 – 2004. V rámci uzavřených dohod byla ze 174 dohod na záchranné archeologické výzkumy prováděna řada akcí, jejichž náklady není povinen stavebník hradit (v objemu cca 25 %) a další ZAV menšího rozsahu při větší odborné náročnosti.

Cca 15 % objemu záchranných archeologických výzkumů činily dále akce na objektech ve správě NPÚ ÚOP v Pardubicích (SH Kunětická Hora, SH Litice, SZ Hospital Kuks – 3 výzkumy, VPZ Betlém-Hlinsko, SZ Náchod). Na všech vyjmenovaných výzkumech VaV a PPZAV se podílela rovněž geodetická skupina a pracovníci konzervátorských dílen i dokumentátor. V roce 2004 bylo také zpracováno ve spolupráci s oddělením evidence a dokumentace (fo-

to oddělení) 23 karet movitých archeologických památek. Jedná se o staré, často nepřesně lokalizované hmotné nálezy označené jako archeologie, prezentované v současné době v expozici hradu Košumberk. Jsou to zlomky keramických nádob a kovové předměty – hroty, ostruhy, klíče –, které byly verbálně popsány, změřeny, typologicky datovány a doplněny fotodokumentací jednotlivých kusů. Odborní zaměstnanci oddělení připravili k prezentaci včetně podílu na instalačních pracích především movité archeologické nálezy z nezáchraných archeologických výzkumů v městské památkové rezervaci Pardubice, dále plánové podklady, nálezy z rozsáhlých výzkum-

ných činností na SH Kunětická Hora v letech 2003 – 2004 a Trnová. Tyto předměty byly použity pro výstavu uspořádanou ve spolupráci se SOA v Pardubicích *Po stopách dějin Pardubic – ve světle archeologických nálezů a archivních pramenů* (květen – červen 2004).

Náročnost všech odborných činností a velký kvantitativní nárůst agendy a administrativy avizuje potřebu rozšíření pracoviště o dalšího systemizovaného odborného pracovníka. Uvedené opatření by nepochybně optimalizovalo veškeré prováděné činnosti a byla by možnost rozšíření spektra prací v rámci prevence a péče o archeologické památky.

Přehled smluv za rok 2004 – oddělení archeologie, dle archeologů

měsíc	1	2	3	4	5	6	7	8	9	10	11	12	celkem
PhDr. Šulcová	2	1	6	8	4	8	5	4	6	10	12	5	71
Mgr. Čurda	2	4	2	10	8	13	8	3	9	2	4	3	68
Mgr. Benešová	1	1	4	1	0	1	0	0	2	0	1	0	11
Bc. Němcová	0	5	3	2	3	3	3	3	1	1	0	0	24
Celkem	5	11	15	21	15	25	16	10	18	13	17	8	174

Přehled vyjádření za rok 2004 – oddělení archeologie, dle archeologů

archeolog	leden		únor		březen		duben		květen		červen		červenec		srpen		září		říjen		listopad		prosinec		c e l k e m		
	§ 22	§ 14	§ 22	§ 14	§ 22	§ 14	§ 22	§ 14	§ 22	§ 14	§ 22	§ 14	§ 22	§ 14	§ 22	§ 14	§ 22	§ 14	§ 22	§ 14	§ 22	§ 14	§ 22	§ 14	§ 22	§ 14	celkem
PhDr. J. Šulcová	7	4	2	5	3	5	2	4	8	10	4	8	9	17	2	1	7	8	4	5	6	6	6	10	60	83	143
Mgr. T. Čurda	13	1	25	5	14	3	27	5	27	4	23	3	11	6	19	5	12	11	11	4	7	8	12	3	201	58	259
Mgr. J. Benešová	9	18	20	18	22	25	10	35	13	23	19	19	6	28	9	20	7	20	12	18	12	31	6	20	145	275	420
Bc. J. Němcová	0	0	0	2	1	0	3	2	0	2	1	2	0	0	0	0	3	1	0	0	0	0	0	0	10	7	17
C e l k e m	29	23	47	30	40	33	42	46	48	39	47	32	26	51	30	26	29	40	27	27	25	45	24	33	416	423	839

Přehled vyjádření dle § 22 a 14 v roce 2001 – 2004, oddělení archeologie

rok	2001	2002	2003	2004	Celkem
vyjádření dle § 22	461	458	485	416	1820
vyjádření dle § 14			245	423	668
Celkem	461	458	730	839	2488

Oddělení evidence a dokumentace

Mgr. et Mgr. Oldřich Vaňura

Odborná činnost oddělení evidence a dokumentace v roce 2004 plynule pokračovala v úkolech, které již probíhaly v minulých letech. Především se jednalo o naplňování dlouhodobých úkolů stanovených zákonem č. 20/1987 Sb., o státní památkové péči, ve znění pozdějších předpisů, o odborné činnosti související s usnesením vlády č. 285/96 o Integrovaném systému ochrany movitého kulturního dědictví (včetně zákona č. 71/1994 Sb. a č. 80/2004 Sb., o prodeji a vývozu předmětů kulturní hodnoty), zvláště pak o vládní priority spojené s Koncepcí účinnější péče o památkový fond do roku 2005 a také o hlavní úkoly zadané v rámci Prováděcího plánu odborně metodického řízení organizace státní památkové péče do roku 2005 územním odborným pracovištím.

V roce 2004 se průběžně doplňovaly evidenční karty nemovitých a movitých kulturních památek, postupně se počítačově zpracovávaly, tiskly a kompletovaly evidenční karty s příslušnou barevnou fotodokumentací včetně dalších příloh (mapové podklady a jiné). Kompletní evidenční karty nemovitých a movitých kulturních památek byly průběžně zasílány a nebo osobně předávány na NPÚ ÚP. Tyto úkoly souvisejí s problematikou zákona č. 22/1958 Sb., zákona č. 20/1987 Sb., o státní památkové péči, ve znění pozdějších předpisů.

V rámci oddělení evidence a dokumentace byly průběžně poskytovány informace o kulturních památkách především široké veřejnosti – vlastníkům nemovitých kulturních památek, studentům, odborným pracovníkům a dalším. Také v dané problematice pokračovala spolupráce s úřady pověřenými výkonem památkové péče, s Ministerstvem kultury České republiky, s NPÚ ÚP i s územními odbornými pracovišti v regionech.

Reidentifikace

Jedním z nejdůležitějších úkolů organizace je reidentifikace nemovitého památkového fondu, ve které se v roce 2005 pokračovalo zejména v okresech Chrudim a Ústí nad Orlicí. Odborné práce na tomto projektu byly soustředěny na lokalizaci jednotlivých památek na základě místních šetření a jejich identifikaci včetně zakreslování do získaných katastrálních map. Takto byla identifikována většina památkového fondu v okrese Chrudim, s výjimkou archeologických lokalit, jejichž hranici bude třeba v terénu digitálně zaměřit, a s výjimkou městské památkové rezervace Chrudim, jejíž reidentifikace bude prováděna v rámci jiného grantového programu zaměřeného na plošnou ochranu. Terénní práce byly doplňovány fotodokumentací digitální cestou a logickou revizí evidenčních listů. Na Ústeckoorlicku bylo zpra-

cováno 17 katastrálních území a rozpracováno dalších 21. Průběžně byla také doplňována chybějící fotodokumentace a digitální fotodokumentace. V roce 2004 probíhala reidentifikace na Vysokomýtsku, Ústeckoorlicku, Českořebovsku.

V okresech Chrudim a Ústí nad Orlicí bylo v roce 2004 řešeno celkem 140 katastrálních území, počet dokončených nově identifikovaných nemovitých kulturních památek v roce 2004 byl 235, rozpracovaných 67. Specifickou problematiku v rámci reidentifikace představují případy areálů hradů a zámků, kde nebyl rozsah ochrany jednoznačně a správně vymezen.

ISO

Úkoly spojené s ISO (Integrovaným systémem ochrany movitého kulturního dědictví) byly v průběhu roku 2004 plněny kvalitně, především se jednalo o systematické pořizování nové videodokumentace sakrálních mobiliářů z 86 sledovaných objektů, které jsou ve správě římskokatolické církve. V rámci této činnosti jsme aktivně spolupracovali s koordinátory jednotlivých biskupství (zejména s Biskupstvím královéhradeckým a Arcibiskupstvím olomouckým). V rámci programu MacArtPro byla zpracovávána videodokumentace jednotlivých movitých předmětů sakrálního původu (do konce roku 2004 bylo počítačově zpracováno úhrnem 3081 záznamů mobilií).

V průběhu roku 2004 byly přehledy v digitalizované podobě ISO (přehledy se záznamy z videokazet) a přehledy vzniklé z agendy zákona č. 71/1994 Sb. a č. 80/2004 Sb., o prodeji a vývozu předmětů kulturní hodnoty, postupně zasílány na NPÚ ÚP. K vyřizování agendy související s výše uvedenými zákony docházelo průběžně. Příslušné žádosti o osvědčení byly chronologicky evidovány a počítačově zpracovávány – některé z nich byly zaslány MK ČR jako návrhy na prohlášení věci za kulturní památku s příslušným zdůvodněním.

V rámci ISO pracovníci ústavu aktivně spolupracovali s Policií České republiky, s Ministerstvem kultury České republiky, s NPÚ ÚP a územními odbornými pracovišti v regionech při předávání i vyhledávání informací o odcizených předmětech kulturní hodnoty sakrálního původu.

Zároveň s těmito úkoly bylo realizováno počítačové zpracování zrevidovaných evidenčních karet již prohlášených movitých kulturních památek i nově prohlášených mobilií.

ZEMF

V průběhu roku 2004 pokračovalo zpracovávání základní evidence mobiliárních fondů nejen v objektech, které jsou ve správě NPÚ, ale i v restituovaných. V rámci předávání evidenčních karet byl NPÚ ÚP dne 29. 11. 2004 odevzdán počítačově zpraco-

vaný mobiliář hradu Košumberk v počtu 282 kusů evidenčních karet a mobiliář zámku Ratibořice v počtu 790 kusů evidenčních karet. Zároveň bylo v tomto roce počítačově zpracováno 1500 evidenčních karet mobiliárních fondů zámku Kostelec nad Orlicí, z toho 2572 vytištěno, zkompleťováno s příslušnou fotodokumentací a následně předáno NPÚ ÚP. Během roku 2004 byla průběžně prováděna též příslušná fotodokumentace mobilií, které jsou uloženy na hradech a zámcích ve správě NPÚ i ve správě dalších subjektů (hřebčín Kladruhy nad Labem, SZ Ratibořice, SZ Litomyšl a další). V letošním roce započala realizace programu CastIS – bylo zakoupeno celkem dvanáct licencí s příslušným programem, provedlo se zaškolení příslušných pracovníků. Zároveň proběhlo zkušební převedení počítačového zpracování mobiliáře SH Kunětická Hora.

Ve spolupráci s oddělením archeologie bylo nově dokončeno 23 kusů evidenčních karet archeologické povahy z celkového počtu 282 kusů mobilií, které jsou uloženy ve sbírkách hradu Košumberk.

Podané návrhy na zapsání movitých kulturních památek

Pardubický kraj

okres Pardubice

Pardubice – obraz Korunovace Panny Marie, soukromý majetek

okres Svítavy

Křenov – soubor movitého vybavení kaple sv. Isidora, 3 obrazy a 2 páry lavic

okres Ústí nad Orlicí

Písečná – technologické vybavení mlýna čp. 35

Královéhradecký kraj

okres Hradec Králové

Hradec Králové – zvon ve zvonici, areál kostela sv. Jana Křtitele

okres Jičín

Jičín – obraz Lot a jeho dcery, soukromý majetek

Jičín – obraz Samson a Dalila, soukromý majetek

okres Náchod

Jaroměř – skříň lidová, soukromý majetek

Náchod – obraz Ježíš klesá pod křížem, soukromý majetek

okres Trutnov

Libeč – soubor movitého vybavení kostela sv. Jana Nepomuckého, 4 sochy

Podané návrhy na zapsání nemovitých kulturních památek

Pardubický kraj

okres Chrudim

Horní Bradlo – socha sv. Jana Nepomuckého s podstavcem, parcela č. 14/10, k. ú. Horní Bradlo

Luže – soubor nemovitostí čp. 75 a čp. 76, stavební parcela č. 22/1 a 22/2, k. ú. Luže

Nasavrky – krucifix s podstavcem, parcela č. 548/2, k. ú. Hodonín u Nasavrky

Proseč – sousoší Nejsvětější Trojice s pilířem a ohrazením, parcela č. 1887/3, k. ú. Proseč u Skutče

Střemošice – socha sv. Michala, parcela č. 930/2, k. ú. Střemošice

Zubří, obec Trhová Kamenice – dům čp. 2, stavební parcela č. 128, 1438/1 a 1438/2, k. ú. Trhová Kamenice

Zubří, obec Trhová Kamenice – dům čp. 3, stavební parcela č. 129 a 1506/10, k. ú. Trhová Kamenice

Zubří, obec Trhová Kamenice – dům čp. 4 se sklepem, stavební parcela č. 135, k. ú. Trhová Kamenice

Zubří, obec Trhová Kamenice – dům čp. 7, stavební parcela č. 140 a 1439, k. ú. Trhová Kamenice

Zubří, obec Trhová Kamenice – dům čp. 8, stavební parcela č. 141, 1442 a 1441, k. ú. Trhová Kamenice

Zubří, obec Trhová Kamenice – dům čp. 16, stavební parcela č. 137, k. ú. Trhová Kamenice

Zubří, obec Trhová Kamenice – dům čp. 21, stavební parcela č. 131/2, 1427/1 a 131/1, k. ú. Trhová Kamenice

okres Pardubice

Hlavečnick – dům čp. 6, stavební parcela č. 52, k. ú. Hlavečnick

okres Svítavy

Jaroměřice – sousoší Cyrila a Metoděje, parcela č. 2807/1, k. ú. Jaroměřice

okres Ústí nad Orlicí

Horní Heřmanice – stodola u domu čp. 85, stavební parcela č. 163, k. ú. Horní Heřmanice

Písečná – soubor nemovitostí mlýna a mlýnice (technologické vybavení), čp. 35, stavební parcela č. 27, k. ú. Písečná u Žamberka

Semanín – sousoší Nejsvětější Trojice, parcela č. 168/1, k. ú. Semanín

Kraj Královéhradecký

okres Hradec Králové:

Luková – dům čp. 1, stavební parcela č. 13, k. ú. Luková nad Cidlinou

okres Jičín:

Jičín – kostel sv. Jakuba Většího – varhany (součást nemovitosti), k. ú. Jičín

Sobotka – dům čp. 192, stavební parcela č. 62, k. ú. Sobotka

Sobotka – myslivna obory Humprecht čp. 361, parcela č. 1466/1 a 1465, k. ú. Sobotka

Záhuby, obec Zelenecká Lhota – soubor věcí domu čp. 12, stavební parcela č. 46/1, 46/2, 46/3 a 46/4, k. ú. Záhuby

okres Náchod

Jaroměř – stodola domu u čp. 16, stavební parcela č. 1231, k. ú. Jaroměř

Jaroměř – soubor předmětů náležejících k domu čp. 56, Pražské Předměstí, stavební parcela č. 1155, 1154/1, 1154/11, 1156, 1157/2, k. ú. Jaroměř

Jaroměř – stodola u domu čp. 133, ulice Na Cihelnách, k. ú. Jaroměř

Náchod – dům čp. 11 s pamětní deskou, Hrašeho ulice, stavební parcela č. 164/1, k. ú. Náchod

Náchod – dům čp. 18, stavební parcela č. 12/1, Masarykovo náměstí, k. ú. Náchod

Náchod – dům čp. 20, nároží Masarykova náměstí a ulice Palackého, stavební parcela č. 14, k. ú. Náchod

Náchod – dům čp. 30, nároží ulice Palackého a Krámské, stavební parcela č. 134/2, k. ú. Náchod

Náchod – dům čp. 43, Masarykovo náměstí, stavební parcela č. 23/3, k. ú. Náchod

Náchod – dům čp. 59, stavební parcela č. 36, nároží Masarykova náměstí a Tyršovy ulice, k. ú. Náchod

Náchod – dům čp. 63, stavební parcela č. 63, k. ú. Náchod

Náchod – dům čp. 65, nároží Masarykova náměstí a ulice Tyršovy, stavební parcela č. 37/2, k. ú. Náchod

Náchod – dům čp. 114, ulice Kamenice, stavební parcela č. 180/1, k. ú. Náchod

Náchod – dům čp. 142, stavební parcela č. 199, ulice Kamenice, k. ú. Náchod

Náchod – dům čp. 143, stavební parcela č. 200, ulice Kamenice, k. ú. Náchod

Náchod – dům čp. 163, Riegrova ulice, stavební parcela č. 254, k. ú. Náchod

Náchod – dům čp. 207 s pamětní deskou, Tyršova ulice, stavební parcela č. 277/1, k. ú. Náchod

Náchod – dům čp. 240, Zámecká ulice, stavební parcela č. 58, k. ú. Náchod

Náchod – dům čp. 247, nároží ulic Zámecké, Tyršovy a Riegrovy, stavební parcela č. 62, k. ú. Náchod

Náchod – budova gymnázia čp. 451, stavební parcela č. 643, Řezníčkova ulice, k. ú. Náchod

Náchod – dům čp. 533, Hurdálkova ulice, stavební parcela č. 728, k. ú. Náchod

Náchod – dům čp. 685, ulice E. Krásnohorské, stavební parcela č. 1200, k. ú. Náchod

Náchod – budova čp. 806 – Husův sbor, Raisova ulice, stavební parcela č. 967, k. ú. Náchod

Náchod – budova školy čp. 1005 a 1006, stavební parcela č. 1263 a 1264, Bartoňova ulice, k. ú. Náchod

Náchod – dům čp. 1344, Máchova ulice, stavební parcela č. 1512, k. ú. Náchod

Náchod – socha sv. Jana Nepomuckého umístěná na domě čp. 150, stavební parcela č. 209/1, Palackého ulice, k. ú. Náchod

Slavný, obec Suchý Důl – pilíř se sochou sv. Jana Nepomuckého, stavební parcela č. 907/2, k. ú. Slavný

Slavný, obec Suchý Důl – pilíř s kamenným křížem, parcela č. 1012/3, k. ú. Slavný

Velká Ledhuje – pilíř s kovovým křížem, stavební parcela č. 38/1, k. ú. Velká Ledhuje

okres Rychnov nad Kněžnou

Vamberk – budova čp. 88 – Muzeum krajky Vamberk, stavební parcela č. 134, k. ú. Vamberk

okres Trutnov

Dolní Olešnice – podstavec se sochou sv. Jana Nepomuckého, parcela č. 39, k. ú. Dolní Olešnice

Hajnice – chalupa čp. 6, stavební parcela č. 45, k. ú. Brusnice

Chotěvice – pilíř se sousoším Kalvárie, parcela č. 3127, k. ú. Chotěvice

Kohoutov – pilíř se sochou sv. Jana Nepomuckého, parcela č. 812/1, k. ú. Kohoutov

Pilníkov – pilíř s kamenným křížem, parcela č. 5/2, k. ú. Pilníkov

Radvanice – sousoší Kalvárie, parcela č. 580, k. ú. Radvanice v Čechách

Radvanice – pilíř s kamenným křížem, parcela č. 151/1, k. ú. Radvanice v Čechách

Radvanice – sloup se sochou Panny Marie, parcela č. 153, k. ú. Radvanice v Čechách

Špindlerův Mlýn, Klínovy boudy – dům čp. 81, stavební parcela č. 82/2, k. ú. Přední Labská

Špindlerův Mlýn, Klínovy boudy – dům čp. 83, stavební parcela č. 85, k. ú. Přední Labská

Špindlerův Mlýn, Klínovy boudy – dům čp. 86, stavební parcela č. 90, k. ú. Přední Labská

Špindlerův Mlýn, Klínovy boudy – dům čp. 88, stavební parcela č. 86, k. ú. Přední Labská

Vrchlabí – pilíř se sochou sv. Josefa, parcela č. 75/1, k. ú. Vrchlabí

Vrchlabí – dům čp. 100, stavební parcela č. 54/1, k. ú. Vrchlabí

Zboží, obec Dvůr Králové nad Labem – pilíř se sochou a kamenným křížem, parcela č. 46/2, k. ú. Zboží u Dvora Králové

Žaclěř – kašna, Rýchorské náměstí, stavební parcela č. 987, k. ú. Žaclěř

Žaclěř – sloup se sochou sv. Antonína z Padovy, parcela č. 557/1, k. ú. Bobr

Nově prohlášené movité kulturní památky

Pardubický kraj

okres Chrudim

Seč – architektonický článek, náhrobek s reliéfně zdobenou urnou a dvěma podstavci, soukromý majetek, r. č. 100825

Seč – architektonický článek, náhrobek s náhrobní deskou, soukromý majetek, r. č. 100826

Seč – architektonický článek, čtyřboký podstavec se stříškovitou římsou, soukromý majetek, r. č. 100827

Seč – architektonický článek, čtyřboký věžovitý náhrobek se šestibokým dekorativním závěrem, soukromý majetek, r. č. 100828

okres Svitavy

Křenov – soubor movitého vybavení kaple sv. Isidora, 3 obrazy a dva páry lavic, r. č. 101068

okres Ústí nad Orlicí

Písečná – technologické vybavení mlýna čp. 35, r. č. 101250

Královéhradecký kraj

okres Hradec Králové

Hradec Králové – zvon ve zvonici, areál kostela sv. Jana Křtitele, r. č. 101251

okres Jičín

Jičín – obraz Lot a jeho dcery, soukromý majetek, r. č. 101282

Jičín – obraz Samson a Dalila, soukromý majetek, r. č. 101283

Nová Paka – zvon, kostel Husova sboru, r. č. 100919

Nová Paka – zvon, kostel Husova sboru, r. č. 100920

Nová Paka – zvon, kostel Husova sboru, r. č. 100921

Stará Paka – soubor movitostí kostela sv. Vavřince, křtitelnice, 4 lavice, 14 zastavení křížové cesty, zpovědnice, r. č. 101056

okres Náchod

Jaroměř – skříň lidová, soukromý majetek, r. č. 101165

Náchod – obraz Ježíš klesá pod křížem, soukromý majetek, r. č. 101277

Nově prohlášené nemovité kulturní památky

Pardubický kraj

okres Chrudim

Horní Bradlo – socha sv. Jana Nepomuckého s podstavcem, parcela č. 14/10, k. ú. Horní Bradlo, r. č. 101248

Luže – městský dům čp. 75 a čp. 76, stavební parcela č. 22/1 a 22/2, k. ú. Luže, r. č. 101112

Nasavrky – krucifix s podstavcem, parcela č. 548/2, k. ú. Hodonín u Nasavrky, r. č. 101258

Proseč – sousoší Nejsvětější Trojice s pilířem a ohrazením, parcela č. 1887/3, k. ú. Proseč u Skutče, r. č. 101153

Trojovice – kostel sv. Michala s obvodovou zídou a souborem mobiliárního vybavení, stavební parcela č. 5, 13 a 14/2, k. ú. Trojovice, r. č. 101102

Třemošnice – soubor předmětů Berlovky vápenky, stavební parcela č. 261 a 882, k. ú. Třemošnice nad Doubravou, r. č. 101045

Zubří, obec Trhová Kamenice – dům čp. 4 se sklepem, stavební parcela č. 135/1, pozemek se sklepem, parcela č. 1421/1 a 1419/1, k. ú. Trhová Kamenice, r. č. 101121

okres Pardubice

Býšť – dům čp. 54 (vodní mlýn), stavební parcela č. 5, k. ú. Býšť, r. č. 101280

Dolany – dům čp. 5, stavební parcela č. 10/1, k. ú. Dolany u Pardubic, r. č. 101082

Kladruby nad Labem – soubor nemovitostí hájovny čp. 20, stavební parcela č. 138 a 133/4, k. ú. Kladruby nad Labem, r. č. 100876

Labětín, obec Řečany nad Labem – dům čp. 6 a ohradní zeď s bránou a brankou pro pěší, stavební parcela č. 7, k. ú. Labětín, r. č. 101086

Lány na Důlku – špýchar u čp. 8, stavební parcela č. 21, k. ú. Lány na Důlku, r. č. 101029

Ostřetín – špýchar u čp. 47, stavební parcela č. 113/1, k. ú. Ostřetín, r. č. 101032

Ostřetín – soubor nemovitostí usedlosti čp. 65 a čp. 200, k. ú. Ostřetín, r. č. 101084

okres Svitavy

Gruna – soubor nemovitostí usedlosti čp. 50, stavební parcela č. 33, k. ú. Gruna, r. č. 100928

Jaroměřice – sousoší sv. Cyrila a Metoděje, parcela č. 2807/1, k. ú. Jaroměřice, r. č. 100981

okres Ústí nad Orlicí

Česká Třebová – kaple Panny Marie, parcela č. 126, k. ú. Česká Třebová, r. č. 100938

Dobříkov – socha Mistra Jana Husa, parcela č. 20/5, k. ú. Dobříkov, r. č. 100939

Džbánov, obec Voděradý – toleranční evangelický kostel, stavební parcela č. 23, k. ú. Džbánov u Lito-myšle, r. č. 100972

Jablonné nad Orlicí – sousoší Nejsvětější Trojice, parcela č. 245/1, k. ú. Jablonné nad Orlicí, r. č. 100923

Kunvald – sloup se sochou Panny Marie, parcela č. 958/2, k. ú. Kunvald, r. č. 101059

Mladkov – socha sv. Floriána, parcela č. 1051/1, k. ú. Mladkov, r. č. 101111

Písečná – soubor nemovitostí mlýna čp. 35, stavební parcela č. 27, k. ú. Písečná u Žamberka, r. č. 101249

Semanín – sousoší Nejsvětější Trojice s podstavcem, parcela č. 168/1, k. ú. Semanín, r. č. 101079

Svařeň, obec Vysoké Mýto – sousoší Kalvárie, parcela č. 74, k. ú. Svařeň, r. č. 100953

Královéhradecký kraj

okres Hradec Králové

Kosičky – dům čp. 79, stavební parcela č. 33, k. ú. Kosičky, r. č. 100929

Stračov – zámek čp. 1, stavební parcela č. 79/1 a parcela č. 93, k. ú. Stračov, r. č. 101253

okres Jičín

Dršťekryje, obec Samšina – pilíř se sochou sv. Jana Nepomuckého, parcela č. 2/1, k. ú. Dršťekryje, r. č. 101039

Lužany – soubor předmětů souvisejících s kostelem sv. Maří Magdalény, stavební parcela č. 7, parcela č. 227, stavební parcela č. 6, parcela č. 226/2 a parcela č. 229, k. ú. Lužany u Jičína, r. č. 101127

Nová Paka – soubor předmětů souvisejících s objektem Husova sboru čp. 316, stavební parcela č. 2238, parcela č. 2239 a parcela č. 2240/1, k. ú. Nová Paka, r. č. 100918

Robousy, obec Jičín – pilíř se sochou sv. Vojtěcha a balustrovou ohrádkou, parcela č. 625/1, k. ú. Robousy, r. č. 100931

Skuřina – soubor věcí náležejících k rolnické usedlosti čp. 20, stavební parcela č. 35, k. ú. Skuřina, r. č. 101073

Stará Paka – soubor věcí souvisejících s kostelem sv. Vavřince, stavební parcela č. 1 a parcela č. 1, k. ú. Stará Paka, r. č. 101055

okres Náchod

Hlavňov, obec Police nad Metují – chalupa čp. 36 se stodolou, stavební parcela č. 29, k. ú. Hlavňov, r. č. 101115

Jaroměř – budova Boučkova loutkového divadla čp. 238, stavební parcela č. 942/1, k. ú. Jaroměř, r. č. 100807

Náchod – dům čp. 20, nároží Masarykova náměstí a ulice Palackého, parcela č. 14, k. ú. Náchod, r. č. 101222

Náchod – dům čp. 30, nároží ulice Palackého a Krámské, stavební parcela č. 134/2, k. ú. Náchod, r. č. 101213

Náchod – dům čp. 65, nároží Masarykova náměstí a ulice Tyršovy, stavební parcela č. 37/2, k. ú. Náchod, r. č. 101218

Náchod – dům čp. 163, Riegrova ulice, stavební parcela č. 254, k. ú. Náchod, r. č. 101240

Náchod – dům čp. 207 s pamětní deskou, Tyršova ulice, stavební parcela č. 277/1, k. ú. Náchod, r. č. 101232

Náchod – dům čp. 240, Zámecká ulice, stavební parcela č. 58, k. ú. Náchod, r. č. 101212

Náchod – budova čp. 806 - Husův sbor, Raisova ulice, stavební parcela č. 967, k. ú. Náchod, r. č. 101220

Pěkov, obec Police nad Metují – pilíř s železným křížem, parcela č. 996/1, k. ú. Pěkov, r. č. 100815

Pěkov, obec Police nad Metují – pilíř s kamenným křížem, parcela č. 921/3, k. ú. Pěkov, r. č. 100816

Pěkov, obec Police nad Metují – pilíř s železným křížem, parcela č. 359/2, k. ú. Pěkov, r. č. 100814

Police nad Metují – ohrazení hřbitova, parcela č. 87, k. ú. Police nad Metují, r. č. 101051

Police nad Metují – pilíř s kamenným křížem, parcela č. 1064/3, k. ú. Police nad Metují, r. č. 100812

Police nad Metují – pilíř se sochou sv. Antonína Paduánského, parcela č. 389/1, k. ú. Police nad Metují, r. č. 100813

Velká Ledhuje – pilíř se sochou sv. Jana Nepomuckého, parcela č. 1017/6, k. ú. Velká Ledhuje, r. č. 101017

okres Rychnov nad Kněžnou

Vamberk – budova čp. 88 – Muzeum krajky Vamberk, stavební parcela č. 134, k. ú. Vamberk, r. č. 101243

okres Trutnov

Bezděkov, obec Trutnov – pilíř se sochou Panny Marie, parcela č. 129/3, k. ú. Bezděkov u Trutnova, r. č. 101235

Brusnice, obec Hajnice – dům čp. 6, stavební parcela č. 45, k. ú. Brusnice, r. č. 101116

Černý Důl – pilíř se sochou sv. Jana Nepomuckého, parcela č. 9/1, k. ú. Černý Důl, r. č. 100924

Černý Důl – silniční most přes říčku Čistá, parcela č. 953/2, 1026 a 1383/2, k. ú. Černý Důl, r. č. 100977

Dolní Malá Úpa, obec Malá Úpa – dům čp. 48, stavební parcela č. 58, k. ú. Dolní Malá Úpa, r. č. 101001

Dolní Malá Úpa, obec Malá Úpa – dům čp. 112 (Modrý pavilon), stavební parcela č. 127, k. ú. Dolní Malá Úpa, r. č. 101074

Dolní Vernéřovice, obec Jívka – sloup se sousoším Piety s přístupovým schodištěm, stavební parcela č. 213, k. ú. Dolní Vernéřovice, r. č. 100922

Dvůr Králové nad Labem – socha sv. Matěje, parcela č. 787/5 (původně na parcela č. 1897/1), k. ú. Dvůr Králové nad Labem, r. č. 100983

Forť, obec Černý Důl – pilíř se sochou sv. Jana Nepomuckého s kovovým oplocením, parcela č. 54, k. ú. Forť, r. č. 100913

Chotěvice – pilíř se sousoším Kalvárie, parcela č. 3127, k. ú. Chotěvice, r. č. 101110

Kohoutov – pilíř se sochou sv. Jana Nepomuckého, parcela č. 812/1, k. ú. Kohoutov, r. č. 101107

Lanžov, část obce Lhotka – roubený dům čp. 21 s pilířovou stodůlkou, stavební parcela č. 59, k. ú. Lanžov, r. č. 101021

Litíč – kostel Nejsvětější Trojice, stavební parcela č. 67, k. ú. Litíč, r. č. 100862

Rudník – sousoší Kalvárie, parcela č. 280, k. ú. Rudník, r. č. 101075

Špindlerův Mlýn – dům čp. 95, stavební parcela č. 77, k. ú. Špindlerův Mlýn, r. č. 100973

Vrchlabí – dům čp. 106, stavební parcela č. 691, k. ú. Vrchlabí, r. č. 100861

Vyhnánov, obec Kohoutov – kaple sv. Anny, stavební parcela č. 202, k. ú. Kohoutov, r. č. 101216

Vyhnánov, obec Kohoutov – kamenný kříž s přístupovým schodištěm, parcela č. 1019, k. ú. Kohoutov, r. č. 101217

Zboží, obec Dvůr Králové nad Labem – pilíř se sochou a kamenným křížem, parcela č. 46/2, k. ú. Zboží u Dvora Králové, r. č. 101108

Žaclěř – kašna, Rýchorské náměstí, stavební parcela č. 987, k. ú. Žaclěř, r. č. 101109

Žaclěř – dům čp. 90 s venkovním schodištěm, stavební parcela č. 44, k. ú. Žaclěř, r. č. 100996

Žaclěř – dům čp. 107, stavební parcela č. 21, k. ú. Žaclěř, r. č. 101257

Sbírkový fond

PhDr. Ilona Vojancová

Sbírkový fond SLS Vysočina je od 16. 12. 2002 zapsán v Centrální evidenci sbírek MK ČR pod evid. č. PUP/002-10-21/295002. Při správě sbírkových předmětů zapsaných v CES se řídíme povinnostmi vyplývajícími ze zákona 122/2000 Sb., o ochraně sbírek muzejní povahy. Povinnosti jsou dále rozvedeny ve vyhlášce k tomuto zákonu, v metodických pokynech MK ČR a v Příručce muzejníkův. Protože pravidla ochrany a nakládání se sbírkovým fondem jsou jiná, než jakými se řídí evidence a správa mobiliářů na památkových objektech, byla výkonem práv a povinností k tvorbě a správě sbírkového fondu SLS Vysočina pověřena generálním ředitelem NPÚ vedoucí správy SLS Vysočina PhDr. Ilona Vo-

jancová. Evidenci a správu sbírek a depozitářů provádí Bohuslava Obolecká. V listopadu roku 2004 musela být z důvodu vloupání do části pronajaté pro potřeby depozitáře provedena mimořádná inventarizace předmětů v něm uložených. Výčet zjištěných chybějících 41 předmětů byl předán Policii ČR. Díky rychlému průběhu vyšetřování a nalezení svědků byli vypátráni pachatelé a většina zcizených předmětů (36) vrácena. Bohužel dva předměty z proutěné košatiny byly velmi poškozené. Přípravy na další řádnou inventarizaci byly zahájeny před koncem roku 2004. Plánujeme kontrolu předmětů umístěných v expozicích areálu Betlém a části sbírky oděvů uložených v depozitáři.

V průběhu roku 2004 jsme získali, především formou darů, více jak 350 předmětů, z nichž část bude zařazena po odborném posouzení do sbírkového fondu a zapsána do CES, část bude využita ke studijním účelům a v aktivizačních programech pořádaných pro návštěvníky SLS Vysočina. K nejvýznamnějšímu daru patřily předměty pocházející z bednářské dílny pana Košťála v Hlinsku. Formou nákupu jsme sbírku obohatili o oděvní části ženského kroje původem z Podlažic (okres Chrudim).

Získané sbírkové předměty jsou nejprve zapisovány do předtištěné přírůstkové knihy, posléze přenášeny do databázového programu Demus Evi 01. Odborný popis, tedy 2. stupeň evidence je u předmětů získaných od roku 2003 zpracováván v programu Demus Kat 01. Do tohoto programu jsou také postupně přepisovány papírové katalogové lístky. V roce 2004 bylo do databáze zapsáno 60 položek, celkem obsahuje databáze Demus Kat 01 zatím 153 karet, v papírové podobě je zpracováno cca 1400 položek.

V konzervátorské dílně SLS Vysočina bylo v průběhu roku 2004 ošetřeno a konzervováno 90 předmětů. Podstatnou část tvořily předměty z darované bednářské dílny a předměty instalované na sezonní výstavě Domácká dřevovýroba na Hlinecku v areálu statku z Mokré Lhoty na Veselém Kopci.

V rámci finančních možností jsme se také snažili zlepšit podmínky pro uložení sbírkových předmětů nákupem vhodného obalového materiálu.

Pro uložení rozměrnějších předmětů zatím, bohužel, chybějící vhodnější prostory depozitářů.

Publikační činnost zaměstnanců

ČURDA, Tomáš: *Deset let hledání počátků Pardubic*, Radniční zpravodaj, únor 2004, Pardubice 2004.

FALTA, Jan: *Rodinný dům pana Karla a paní Jaroslavy Cee na Pražském Předměstí u Hradce Králové*, in: Dodatek k výroční zprávě Národního památkového ústavu v Pardubicích za rok 2003, Pardubice 2004, s. 13–34.

FALTA, Jan: *Památkovou péčí ke snížení nákladů při obnově nebo rekonstrukci nemovitostí*, in: Kulturní dědictví současnosti, Sborník z konference o směrech a možnostech ochrany, obnovy a využití památek, s. 72–74, Společnost ochránců památek ve východních Čechách, Hradec Králové 2004.

PAUKRT, Václav: *Malíř Juda Tadeáš Josef Supper a restaurování jeho nástěnných maleb (včetně nově objevených)*, Zprávy památkové péče 64, 2004, č. 1, s. 51–68.

PAUKRT, Václav: *Přehled restaurátorských prací realizovaných v České republice za rok 2003, údaje za východočeský region*, příloha Zpráv památkové péče 64, 2003, č. 5.

PAUKRTOVÁ, Zdeňka: *Přehled restaurátorských prací realizovaných v České republice za rok 2003, údaje za východočeský region*, příloha Zpráv památkové péče 64, 2003, č. 5.

SLAVÍK, Jiří, – Baštecká, L. – Čáp, J. – Čížek, J. – Hladký, L. – Sádlo, V. – Tůma, J.: *Dějiny Náchoda*, Nakladatelství Lidové noviny, Praha 2004.

SLAVÍK, Jiří: *Ke stavební historii zámku v Žamberku*, Východočeské listy historické 21–22 (k 65. narozeninám doc. PhDr. Františka Musila), Hradec Králové, s. 383–387.

SLAVÍK, Jiří: *Středověká Slezská brána v Hradci Králové*, in: Královéhradecko, historický sborník pro poučenou veřejnost 1 (Povoláním archivář, k 60. narozeninám PhDr. P. Zimmermana), Hradec Králové, s. 263–270.

SLAVÍK, Jiří: *Tři nejstarší vyobrazení hradu Frymburka*, in: Dodatek k výroční zprávě Národního památkového ústavu v Pardubicích za rok 2003, Pardubice 2004, s. 5–7.

VAŇURA, Oldřich a kolektiv: *Pokusy o restituci státního zámku Opočno po roce* in: Dodatek k výroční zprávě Národního památkového ústavu v Pardubicích za rok 2003, Pardubice 2004, s. 47–109.

VOJANCOVÁ, Ilona: *Filmová dokumentace v SLS Vysočina*, in: Národopisná revue XIV, 2004, č. 1, s. 35.

VOJANCOVÁ, Ilona: *Strava všedního dne na Hlinecku*, in: Národopisná revue XIV, 2004, č. 4, s. 219.

Scénáře a libreta k výstavám a expozicím

MICHALIČKA, Václav: *Bednářství*, Veselý Kopec 24. 4. 2004 až 31. 10. 2004.

PAUKRTOVÁ, Zdeňka: *spolupráce na scénáři k expozici Kuronských na státním zámku Náchod*.

VOJANCOVÁ, Ilona: *Lidová dřevovýroba na Hlinecku*, Veselý Kopec 24. 4. 2004 až 31. 10. 2005.

VOJANCOVÁ, Ilona: *Lidový oděv na Hlinecku*, Betlém Hlinsko 24. 7. 2004 až 31. 10. 2004.

VOJANCOVÁ, Ilona: *Vánoce na Veselém Kopci*, Veselý Kopec 27. 11. 2004 až 5. 12. 2004.

Pedagogická a přednášková činnost

ČURDA, Tomáš: *Výsledky archeologického výzkumu v Pardubičkách*, přednáška v Senior centru 18. 2. 2004.

MICHALIČKA, Václav: *cyklus přednášek pro školy o bednářství na Hlinecku*, přednášky se konaly v rámci programu Živá historie III. od 20. 9. 2004 do 24. 9. 2004.

OBOLECKÁ, Bohuslava: *cyklus přednášek pro školy o vývoji lidového oděvu na Hlinecku a práci se sbírkami SLS Vysočina*, přednášky se konaly v rámci programu Živá historie III. od 20. 9. 2004 do 24. 9. 2004.

PAUKRT, Václav: *lektorská činnost v oboru památkové péče*, přednášky pro pracovníky státní správy a samosprávy (krajské úřady a pověřené obce – Praha, Brno, Ostrava, Liberec, České Budějovice, Jihlava).

PAUKRTOVÁ, Zdeňka: *lektorská činnost v oboru památkové péče*, přednášky pro pracovníky státní správy a samosprávy (krajské úřady a pověřené obce – Praha, Brno, Ostrava, Liberec, České Budějovice, Jihlava).

PAUKRTOVÁ, Zdeňka: *přednášky z ikonografie v Institutu restaurování a konzervačních technik v Litomyšli* (externí učitel).

SLAVÍK, Jiří: *přednáška Urbanistický a stavební vývoj Náchoda*, Náchod 18. 11. 2004.

VOJANCOVÁ, Ilona: *cyklus přednášek pro školy o vývoji lidového oděvu na Hlinecku*, přednášky se konaly v rámci programu Živá historie III. od 20. 9. 2004 do 24. 9. 2004.

Účast v komisích

FALTA, Jan: předseda komise rady města Hradce Králové pro městské památky

FALTA, Jan: člen výboru pro územní plán a architekturu zastupitelstva města Hradce Králové

FALTA, Jan: člen Umělecké komise při Liturgické komisi královéhradecké diecéze

FALTA, Jan: člen výboru pro kulturu a památkovou péči Královéhradeckého kraje – od prosince 2004

MADAJ, Miroslav: člen krajské komise Pardubického kraje pro přidělování účelových dotací Programu obnovy venkova

MADAJ, Miroslav: člen hodnotitelské komise Vesnice roku při Krajském úřadu v Pardubicích

MADAJ, Miroslav: člen Komise pro lidovou architekturu, Národní památkový ústav, ústřední pracoviště v Praze

PAUKRTOVÁ, Zdeňka: členka komise Programu restaurování movitých kulturních památek MK ČR (do srpna 2004)

PAUKRTOVÁ, Zdeňka – člen nákupní komise Východočeského muzea v Pardubicích

SKÁLOVÁ, Věra: člen Rady specialistů památkové péče historických zahrad a parků, Národní památkový ústav, ústřední pracoviště v Praze

VOJANCOVÁ, Ilona: členka komise MK ČR pro udělování titulu „Nositel tradice“ v oboru lidových řemesel

VOJANCOVÁ, Ilona: členka rady MK ČR pro Vědu a výzkum v oblasti tradiční lidové kultury

VOJANCOVÁ, Ilona: členka hlavního výboru České národopisné společnosti

VOJANCOVÁ, Ilona: členka vědecké rady Valašského muzea v přírodě v Rožnově pod Radhoštěm

Soubor lidových staveb Vysočina byl v roce 2004 pověřen Krajským úřadem Pardubického kraje vykonávat činnost metodického centra v rámci naplňování vládního usnesení Koncepce účinnější péče o lidovou kulturu.

Propagace a prezentace

Pardubické ÚOP se v lednu 2004 účastnilo veletrhu cestovního ruchu Regiontour v Brně v rámci společné expozice NPÚ.

V roce 2004 vydalo ÚOP tyto upomínkové předměty: pohlednice – 6 druhů – Kuks, Litice, Slatiňany, Opočno, Litomyšl; leporelo Litice (toto všechno v nákladu 4000 kusů na 1 druh) a *Bulletin Zpřístupněné státní hrady a zámky 2004* (náklad 2500 kusů).

Dále byly vydány tyto brožury:

Kolektiv pracovníků EDOP ve spolupráci s advokátem JUDr. Milošem Hoškem: *Pokusy o restituci státního zámku Opočno po roce 1989 (studie a dokumenty)* – 2. doplněné vydání, náklad 150 kusů.

Výroční zpráva – náklad 400 kusů.

Dodatek k výroční zprávě NPÚ ÚOP v Pardubicích – náklad 400 kusů.

Odbor správy památkových objektů a provozu

Jindřiška Mynaříková

Národní památkový ústav, územní odborné pracoviště v Pardubicích v roce 2004 spravoval státní zámky Litomyšl, Hrádek u Nechanic, Náchod, Ratibořice a Slatiňany, Hospital Kuks, v rámci Hospitalu Kuks Braunův Betlém, dále spravoval státní hrady Kunětická Hora, Litice nad Orlicí a Vízmburk, Soubor lidových staveb Vysočina a provozoval na základě uzavřené nájemní smlouvy s majitelkou zámku paní Kristinou Colloredo-Mansfeldovou zámek Opočno.

Zámek Litomyšl je zapsán v seznamu světového kulturního dědictví UNESCO. Všechny ostatní spravované hrady a zámky mimo hrad Litice nad Orlicí a hrad Vízmburk jsou vyhlášeny národními kulturními památkami.

Všechny památkové objekty mimo hrad Vízmburk jsou zpřístupněny veřejnosti.

Přes veškerou snahu zatraktivnit jednotlivé zpřístupněné objekty pořádáním různých výstav a kulturních akcí a rozšířením expozice druhého patra na zámku v Náchodě se nepodařilo dosáhnout zvýšení návštěvnosti. Celková návštěvnost na zpřístupněných památkových objektech a Souboru lidových staveb Vysočina byla v roce 2004 nejnižší za posledních šest let. Dosáhla výše 447 774 návštěvníků. V porovnání s rokem předcházejícím je nižší o zhruba o 62 000 návštěvníků. Vyšší počet návštěvníků byl pouze na Betlému Kuks a Kunětické Hoře. U ostatních zpřístupněných památek došlo k propadu návštěvnosti, z nichž největší byl u Souboru lidových staveb Vysočina (Veselý Kopec) zhruba o 14 000 návštěvníků, na zámku v Opočně o 11 000 méně, na zámku v Litomyšli o 9 000 méně, na zámku v Ratibořicích a na Rudrově mlýnu v Ratibořicích o 14 000 méně.

Tržby za kulturně výchovnou činnost činily 534 000 Kč. Roční plán stanovený ve výši 413 000 Kč byl překročen o 121 000 Kč. Přesto však byly tržby v porovnání se skutečností předcházejícího roku nižší o 125 000 Kč.

Na překročení tržeb za kulturně výchovnou činnost se podílely všechny objekty. Jejich správy uspořádaly velké množství kulturních akcí, z nichž vyjímáme: na zámku Hrádek u Nechanic se velkému zájmu těší kostýmové prohlídky i hudební festival Romantický Hrádek. Hospital Kuks, jehož návštěvnost byla v loňském roce nepříznivě ovlivněna uzavřením hlavní silnice z Jaroměře do Kuksu, od dubna do poloviny letních prázdnin, uspořádal například Obsazení Kuksu – rekonstrukci historické události

z 26. 7. 1729, dále oblíbený festival barokní hudby a Svatohubertské slavnosti. Hrad Kunětická Hora pokračoval ve spolupráci s Východočeským divadlem v Pardubicích při pořádání divadelních představení. Vrcholnou akcí byla dvě vystoupení Filharmonie Hradec Králové. Na zámku v Litomyšli proběhla mimo jiné Oslava 180. výročí narození Bedřicha Smetany, mezinárodní hudební festival Smetanova Litomyšl a řada představení v zámeckém divadélku. Hrad Litice uspořádal Den na středověkém hradu s ukázkami sokolnictví, lukostřelby a zbraní. Velkou návštěvnost zde měly také pořádané historické hry. Kulturní akce uskutečněné na zámku v Náchodě se ve velké míře nesly v duchu 750. výročí první zmínky o městu Náchod. Zájem veřejnosti byl také o večerní prohlídky „s černou paní“. Zámek Opočno pořádal již tradičně úspěšné koncerty klasické hudby, z nichž největší ohlas měl houslový recitál Adama Nováka a klavírní trio Jiřího Bezperáta. V areálu zámku Ratibořice se již po šestnácté uskutečnilo Oživení postav z Babičky, které se stále těší velkému zájmu návštěvníků. Kladně byla návštěvníky hodnocena akce Návštěva u princezny Bathildis. Na zámku ve Slatiňanech bylo nejvýznamnější akcí slavnostní otevření výběhu s navracenými koni Przewalského, tedy doplnění o živou ukázkou posledního žijícího divokého koně. Součástí otevření byl koncert manželů Tichotových.

Kromě výše uvedených akcí byly na jednotlivých objektech uspořádány různé koncerty, expozice a v době předvánoční adventní výstavy, které měly velký ohlas u návštěvníků. Každá z akcí si našla své vděčné diváky.

Soubor lidových staveb Vysočina v roce 2004 připravil návštěvníkům poměrně bohatý kulturní program. Kromě akcí pořádaných každoročně (Masopust, Veselokopecký jarmark nebo Posvícení) návštěvníkům nabídl i další zajímavé příležitosti k setkání s lidovou kulturou a řemesly: program Jak se dříve stavělo či Dřevo pro radost i užitek. Svoje místo v programové nabídce si zajistila i „Brambořová sobota“. Významným počinem se stalo pořádání programů určených speciálně žákům základních a studentům středních škol – v roce 2004 proběhl již třetí ročník cyklu přednášek na téma Živá historie.

V rámci restitučních zákonů pokračuje soudní spor o areál zámku Opočno, kde byla podána stížnost k ústavnímu soudu a stále je neukončen soudní spor o zámek Slatiňany (žadatel Mathyas Trautsmannndorf). U příslušných soudů jsou vedeny žaloby o určení vlastnictví, a to na zámky Náchod a Ratibořice (rodina Schaumburg-Lippe) a zámek Hrádek u Nechanic (Ernst Harrach).

Oddělení technického dozoru a investorské činnosti

Ing. Ivo Přichystal

Oddělení technického dozoru a investorské činnosti zajišťuje zejména přípravu a realizaci stavební údržby a obnovy objektů ve správě NPÚ ÚOP v Pardubicích. Ve spolupráci se správci jednotlivých objektů se taktéž podílí na zajištění stavebních prací v rámci tzv. malé údržby, a to zejména po stránce správní a metodické. V roce 2004 byly zajištěny stavební práce včetně přípravy, projekčních prací a restaurování v objemu 25,637 milionu Kč (nejsou započítány náklady na „malou“ údržbu a restaurování mobiliáře), z čehož 16,239 milionu Kč bylo poskytnuto prostřednictvím státního rozpočtu (57,9 % celkového finančního objemu).

NKP SZ Hrádek u Nechanic

Generální oprava jižní fasády pokračuje stavebními a restaurátorskými pracemi na Hodinové věži. Dokončena celková obnova sociálního zázemí pro návštěvníky. Celkový finanční objem činil cca 4,2 milionu Kč.

Jaroměř-Josefov

Dokončeny byly projekční práce na adaptaci objektu čp. 418 a objektu „muničního skladu“ za účelem zřízení detašovaného pracoviště NPÚ ÚOP v Pardubicích (realizace v roce 2005). Celkový finanční objem činil cca 0,4 milionu Kč.

NKP Hospital Kuks

Dokončeny byly práce na stavebních úpravách druhého nadzemního podlaží severovýchodního křídla včetně restaurování. V roce 2005 bude tato fáze obnovy ukončena stavebními úpravami v podkroví severovýchodního nároží. Byla zahájena obnova fasád západního křídla Hospitalu, a to restaurováním kamenných prvků rokokové části fasády. Provedeny stavební úpravy v prvním nadzemním podlaží severozápadního křídla pro novou expozici věnovanou F. A. Šporkovi. Celkové investice činily cca 2,8 milionu Kč.

Betlém Kuks

Nadále probíhá široká odborná diskuse a příprava koncepce záchrany areálu. Na základě závěrů podrobného monitoringu teplotních a vlhkostních režimů v prostoru centrálního reliéfu byla na doporučení odborné komise provedena demontáž zastřešení centrálního reliéfu.

NKP SH Kunětická Hora

V rámci IV. etapy Záchrany vnějšího opevnění pokračovaly stavební práce v prostoru třetí brány a studny včetně archeologického výzkumu. Pokračují projekční práce na celkovou obnovu šesté brány (tzv. Jurkovičův palác). Celkový finanční objem oprav byl cca 2,5 milionu Kč.

SH Litice

Byla dokončena příprava na zajištění zásobování objektu pitnou vodou a elektrickou energií (realizace v roce 2005). Pokračují práce na statickém zajištění a opravách hradebních zdí v úseku mezi první bránou a Hranolovou baštou včetně záchranného archeologického výzkumu. Celkový finanční objem činil cca 3,2 milionu Kč.

NKP SZ Litomyšl

Pokračují restaurátorské práce ve třetím nadzemním podlaží zámku. Pokračují stavební práce na opravě severovýchodní zámecké věže, poškozené při vichřici v roce 2002. Celkový finanční objem činil cca 4 miliony Kč.

NKP SZ Náchod

Pokračují rozsáhlé restaurátorské práce na kamenných portálech fasád a vstupním objektu do Piccolominské zahrady. Bylo provedeno statické zajištění opěrné zdi na jižním zámeckém svahu a zahájeny práce na novém bezpečnostním a slavnostním osvětlení zámku. Celkový finanční objem činil cca 4,9 milionu Kč.

Pardubice – areál Příhrádku

Byly dokončeny projektové práce (do fáze projektu pro stavební povolení) na celkovou obnovu areálu. Proběhlo projednání dokumentace s příslušnými orgány. Náklady 1,24 milionu Kč.

NKP SZ Ratibořice

V rámci likvidace společnosti Podzámčí, s. r. o., jež byla doposud vlastníkem hospodářského dvora a Panského hostince (součást NKP Babiččino údolí), došlo k odkoupení objektů hospodářského dvora a Panského hostince formou uplatnění předkupního práva státu. Přestože doposud nejsou uzavřena probíhající majetkoprávní jednání (žaloba na určení vlastnictví ze strany rodu Schaumburg-Lippe), byly zahájeny přípravné práce směřující k zajištění financování celkové obnovy areálu hospodářského dvora.

NKP SZ Slatiňany

Pokračují stavební práce na statickém zajištění opěrné zdi v jihozápadním rohu zámeckého parku. Dokončeny byly objekty pro koně Przewalského v zámeckém parku (výběhy, provozní objekt, přístřešek pro krmení). Projektově se připravuje celková obnova jižní fasády zámku a východní opěrné zdi. Celkový finanční objem činil cca 1,2 milionu Kč.

SH Vízmburk

Z důvodu nedostatku finančních prostředků nebyly zahájeny na záchraně hradního torza žádné práce.

Soubor lidových staveb Vysočina, Betlém Hlinsko

Dokončena byla rekonstrukce domu čp. 466 v Betlému včetně nových přípojek energií. Celkový finanční objem činil cca 1,1 milionu Kč.

Závěrem:

Za pozitivum práce oddělení TD a IČ v roce 2004 je možno považovat zejména viditelné zlepšení přípravy obnovy a údržby objektů (projektové práce, správní řízení, metodická činnost), což se odráží na úspěšném průběhu realizací jednotlivých akcí.

Mezi méně úspěšné stránky naší činnosti lze zařadit práci na celkové koncepci údržby a obnovy objektů v naší správě. Taktéž se nám jen obtížně daří zajišťovat dostatečné prostředky na aktuální havárie stavebních konstrukcí (Slatiňany, Kunětická Hora, Litomyšl, Hrádek u Nechanic).

Náklady obnov v roce 2004 (bez malé údržby)

objekt	stavební práce	projekt. práce	celkem	z toho	
				NPÚ ÚOP	MK ČR
NKP SZ Hrádek u Nechanic	4 202 755	46 815	4 249 570	2 459 570	1 790 000
Jaroměř-Josefov	0	398 650	398 650	0	398 650
NKP Hospital Kuks	2 771 117	0	2 771 117	771 117	2 000 000
NKP SH Kunětická Hora	2 197 937	301 814	2 499 751	399 751	2 100 000
SH Litice	3 165 201	26 000	3 191 201	391 201	2 800 000
NKP SZ Litomyšl	4 006 010	12 804	4 018 814	318 814	3 700 000
NKP SZ Náchod	4 820 571	73 800	4 894 371	1 844 371	3 050 000
Pardubice – Příhrádek	0	1 243 872	1 243 872	1 243 872	0
NKP SZ Slatiňany	1 242 742	4 831	1 247 573	1 247 573	0
zřícenina Vízmburk	0	110 100	110 100	110 100	0
SLS Vysočina	993 339	18 040	1 011 379	611 379	400 000
Celkem	23 399 670,80	2 236 727,50	25 636 398,30	9 397 748,30	16 238 650,00

Restaurování na objektech NPÚ ÚOP v Pardubicích v roce 2004

Josef Cobl

Restaurování na objektech NPÚ ÚOP v Pardubicích je prováděno dodavatelským způsobem smlouvami o dílo. Pro rok 2004 byla z rozpočtu NPÚ ÚOP v Pardubicích vyčleněna částka 1,6 milionu Kč.

V předmětném plnění bylo pokračováno s restaurováním souboru obrazů a soch pro nově připravovanou expozici Hospitalu Kuks. Část restaurování tohoto mobiliáře byla zařazena do Programu restaurování movitých památek MK ČR pro tento rok. Na terase před kostelem Nejsvětější Trojice Hospitalu Kuks bylo přistoupeno k dalšímu restaurování sousoší Blahoslavenství mírumilovných a Blahoslavenství lkajících.

V NKP SZ Litomyšl byla započata 1. etapa restaurování varhan ze zámecké kaple a za účelem zkvalitnění stávající expozice bylo pokračováno v restaurování dalšího mobiliárního obrazového souboru. Restaurování tohoto obrazového souboru bylo zařa-

zeno do Programu restaurování movitých památek MK ČR v tomto roce.

Do připravované expozice SZ Náchod bylo zařazeno restaurování stropní lampy se závěsnými řetězy a skleněným vrchlíkem a do stávající expozice SZ Ratibořice byla restaurována pojízdná postýlka.

Expozice na objektech NPÚ ÚOP v Pardubicích v roce 2004

Finanční plán na expozice v roce 2004 ve výši 1 100 000 Kč byl dle požadavků objektů ve správě NPÚ ÚOP v Pardubicích vyčerpán.

Pro tento rok byla naše činnost zaměřena i nadále na rozšíření a zkvalitnění stávajících expozic v objektech SH Kunětická hora, SH Litice, SZ Ratibořice či SZ Slatiňany i na přípravu nových expozic v objektech Hospital Kuks a SZ Náchod.

Proto proti vlivům slunečního záření na vystavované mobiliáře bylo u některých objektů pokračováno v instalaci UV filtrů do oken. Pro průběžné sledování vlhkosti a teploty v expozicích a depozitářích byly všechny objekty vybaveny měřiči vlhkosti a teploty.

Poskytování informací podle zákona č. 106/1999 Sb., o svobodném přístupu k informacím

a) počet podaných žádostí o informace:

1. písemných – 4

2. e-mailových – 51

3. faxových – 2

4. osobně ústně podaných na ÚOP NPÚ – 82

b) počet podaných odvolání proti rozhodnutí: žádné

c) opis podstatných částí každého rozsudku soudu: žádné soudní jednání v tomto smyslu se nekonalo

ROZBOR HOSPODAŘENÍ

Výsledky hospodaření

Ing. Jan Fajc

Národní památkový ústav byl zřízen jako státní příspěvková organizace Ministerstva kultury ČR. Územní odborné pracoviště v Pardubicích hospodaří, v rámci hlavní činnosti vymezené Statutem NPÚ, s příspěvkem zřizovatele a vlastními výnosy, dle schváleného vyrovnaného rozpočtu. Dalším významným zdrojem příjmů jsou účelové dotace v rámci programů MK ČR a zdroje ze zahraničí, jakým byl v minulých letech World Monuments Fund. K doplnění finančních zdrojů využívá příspěvková organizace také svých fondů.

Jinou činnost ve smyslu zákona č. 218/2000 Sb. ÚOP v Pardubicích nevykonávalo.

NPÚ ÚOP v Pardubicích hospodařilo v roce 2004 s příspěvkem ve výši 78 720 000 Kč, s vlastními výnosy ve výši 21 898 000 Kč, při použití fondů v celkové výši 3 154 000 Kč. Z celkových výnosů ve výši 100 618 000 Kč činí vlastní výnosy téměř 22 %, v nich pak podíl tržeb ze vstupného představuje 60 %, za prodané zboží 10 % a nájemné 13 %.

Vynaložené náklady bez daně činily 99 281 000 Kč. Zde největší podíl tvoří osobní náklady – 46 %, na údržbu a obnovu bylo vydáno 28 % a na nákup služeb necelých 11 % nákladů.

Hospodaření ÚOP za rok 2004 skončilo zlepšeným hospodářským výsledkem ve výši 1 169 000 Kč.

Rozbor zaměstnanosti a čerpání mzdových prostředků

V roce 2004 činil limit mzdových prostředků po všech úpravách rozpočtu 33 943 000 Kč, z toho na platy zaměstnanců 31 415 000 Kč a na ostatní osobní náklady 2 528 000 Kč.

Ve skutečnosti bylo na platy zaměstnanců vydáno 33 793 000 Kč, z toho na platy zaměstnanců 31 415 000 Kč a na ostatní osobní výdaje 2 378 000 Kč.

Plánovaný počet zaměstnanců byl stanoven na 194. Skutečnost v přepočteném počtu byla 189. Nižší pl-

nění přepočteného plánu zaměstnanců bylo způsobeno tím, že se v průběhu roku nedařilo plně obsadit uvolněná systemizovaná místa (1,83), průběžnou fluktuací zaměstnanců (0,93) a neobsazením některých systemizovaných míst již od počátku roku (Jaroměř 2,00).

Čerpání mzdových prostředků na OON

Na ostatní osobní náklady byl schváleným rozpočtem stanoven limit na rok 2004 1 927 000 Kč. Po úpravách tento limit činil 2 528 000 Kč. Čerpáno bylo 2 378 000 Kč. Navýšení limitu OON ve výši 354 000 Kč bylo podmíněno navýšením tržeb za vstupné a nájemné do 48 hodin. Protože předpokládaných vyšších tržeb nebylo docíleno, nebylo možné část plánovaných prostředků na OON použít.

Převod nevyužitých prostředků roku 2004

Rozpočtovým opatřením č. 4 ze dne 29. 4. 2004 obdrželo ÚOP v Pardubicích finanční prostředky poskytované v rámci výdajů programu ISPROFIN na akci Josefov čp. 418 – adaptace objektu 8B a muničního skladu ve výši 10 538 000 Kč. Protože na akci nebylo prozatím vydáno stavební povolení, byly tyto prostředky na žádost našeho ÚOP převedeny do rezervního fondu MK ČR a pro daný účel budou čerpány v roce 2005.

Výsledky vnitřních a vnějších kontrol

V době od 13. 7. do 29. 7. 2004 proběhla na ÚOP v Pardubicích kontrola hospodaření a činnosti na SZ Hrádek u Nechanic za období 1. 1. 2002 – 31. 12. 2003, provedená samostatným oddělením kontroly MK ČR. Výsledky kontroly jsou zpracovány v Protokolu o výsledku veřejnoprávní kontroly č. j. 9614/2004-SOK a odstranění zjištěných nedostatků řeší Příkaz ředitele č. 5/2004.

Současně byly v roce 2004 průběžně prováděny kontroly dle plánu vnitřní kontrolní činnosti, při nichž nebyly shledány žádné závažnější nedostatky.

Výsledky hospodaření v roce 2004

Výnosy (v tis. Kč):

Základní příspěvek na činnost ze SR	78 720
z toho: příspěvek na provoz	58 210
příděl neinvestičních účelových prostředků	20 510
v tom: na programy ISPROFIN	16 136
Vlastní výnosy	21 898
z toho: tržby za vstupné	12 469
tržby za prodané zboží	2 154
nájemné	2 893
zapojení fondů	3 154
Výnosy za rok 2004 celkem:	100 618

Náklady (v tis. Kč):

Materiál	4 315
Energie	2 874
Prodané zboží	1 485
Údržba a obnova	28 063
Cestovné	827
Reprezentační fond	22
Služby	11 164
Osobní náklady	45 965
z toho: platy	31 415
OON	2 378
sociální a zdravotní pojištění	11 544
FKSP	628
Ostatní sociální pojištění	86
Ostatní sociální náklady	963
Daň silniční	151
Daň z nemovitostí	1
Ostatní daně a poplatky	27
Kurzové ztráty	1
Manka a škody	7
Jiné ostatní náklady	842
Odpisy HIM	2 488
Náklady za rok 2004 celkem:	99 281
Daň z příjmů	168
Hospodářský výsledek po zdanění	1 169

Programy MK ČR určené na podporu kulturního dědictví

Program regenerace MPR a MPZ

projekt	příspěvatel	příspěvek	využito	vráceno
Hradec Králové	MK ČR	80 000	80 000	0
Vrchlabí	MK ČR	40 000	40 000	0
Nové Město nad Metují	MK ČR	50 000	50 000	0
Litomyšl	MK ČR	70 000	70 000	0

Program záchrany architektonického dědictví

projekt	příspěvatel	příspěvek	využito	vráceno
SH Litice	MK ČR	2 800 000	2 800 000	0
SH Kunětická hora	MK ČR	2 100 000	2 100 000	0
SZ Hrádek	MK ČR	1 790 000	1 790 000	0
SZ Náchod	MK ČR	3 050 000	3 050 000	0
SZ Litomyšl	MK ČR	3 700 000	3 700 000	0
Hospital Kuks	MK ČR	2 000 000	2 000 000	0

Program záchranných archeologických výzkumů

projekt	příspěvatel	příspěvek	využito	vráceno
Heřmanův Městec – hřbitov	MK ČR	25 000	25 000	0
SH Litice	MK ČR	257 000	257 000	0
Pardubice – čp. 79	MK ČR	194 000	194 000	0
Skuhrov – hradby	MK ČR	21 000	21 000	0
Vamberk – kostel sv. Václava	MK ČR	18 000	18 000	0
Potštejn – hrad	MK ČR	10 000	10 000	0
Podlažice – klášterišť	MK ČR	249 000	249 000	0
Jaroměř – čp. 18	MK ČR	25 000	25 000	0
Hradec Králové – čp. 62	MK ČR	25 000	25 000	0
Hradec Králové – čp. 22, 328	MK ČR	20 000	20 000	0
Mzdové náklady celkem	MK ČR	156 000	156 000	0

Program podpory výzkumu a vývoje – institucionální

projekt	příspěvatel	příspěvek	využito	vráceno
Terénní a badatelský průzkum, dokumentace a pasportizace – východních Čechy	MK ČR	900 000	900 000	0

Program restaurování movitých kulturních památek

projekt	příspěvatel	příspěvek	využito	vráceno
SZ Litomyšl – 11 obrazů	MK ČR	120 000	120 000	0
Hospital Kuks – obraz a desková malba	MK ČR	120 000	120 000	0
Hospital Kuks – 3 obrazy	MK ČR	200 000	200 000	0
Sochy – arch. Rafael a sv. Jan z Boha	MK ČR	200 000	200 000	0

Integrovaný systém ochrany movitého kulturního dědictví – výkup

projekt	příspěvatel	příspěvek	využito	vráceno
SZ Litomyšl – barokní psací stůl	MK ČR	70 000	70 000	0
SZ Náchod – osmiramenný lustr	MK ČR	100 000	100 000	0
SZ Náchod – intarzovaná prosklená vitrína	MK ČR	100 000	100 000	0

Program péče o VPR, VPZ a KPZ

projekt	příspěvatel	příspěvek	využito	vráceno
VPR Vesec u Sobotky	MK ČR	45 000	45 000	0
Hlinsko-Betlém, dům čp. 466	MK ČR	400 000	400 000	0

Ochrana tradiční lidové kultury

projekt	příspěvatel	příspěvek	využito	vráceno
Výzkum současného stavu jevů tradiční lidové kultury na Hlinecku, dokumentace jednotlivých jevů	MK ČR	61 000	61 000	0

ZPRÁVA O ČINNOSTI V ROCE 2004

Národní památkový ústav,
územní odborné pracoviště v Pardubicích
Zámek 4, 531 16 Pardubice
e-mail: pardubice@pardubice.npu.cz

Redakce: Irena Kučerová, Mgr. Jiří Švec

Autorská spolupráce: Ing. Blanka Adámková, Josef Cobl, Ing. Jan Fajc, PhDr. Pavel Imrich,

Mgr. Petr Kovařík, Jindřiška Mynaříková, PhDr. Václav Paukert, Ing. Ivo Přichystal,

PhDr. Julie Šulcová, Mgr. Jiří Švec, Mgr. et Mgr. Oldřich Vaňura

Foto: Ing. Alois Mynařík, Jakub Švadlenka

Grafická úprava a sazba: Pavel Bosák

Vydal: Národní památkový ústav, ústřední pracoviště

Valdštejnské nám. 3, 118 01 Praha 1

www.npu.cz

Tisk: Vilém Nejtek – CONDOR PLUS

Praha 2005

NEPRODEJNÉ