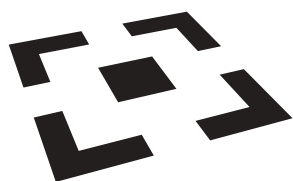


Zpráva o činnosti za rok 2007



**NÁRODNÍ PAMÁTKOVÝ ÚSTAV
ÚZEMNÍ ODBORNÉ PRACOVISŤE
V LIBERCI**

Zpráva o činnosti za rok 2007



NÁRODNÍ PAMÁTKOVÝ ÚSTAV
ÚZEMNÍ ODBORNÉ PRACOVISŤE
V LIBERCI

© Národní památkový ústav, 2008

ISBN 978-80-87104-22-4 NPÚ ÚOP v Liberci

ISBN 978-80-87104-16-3 NPÚ

ISBN 978-80-87104-17-0 NPÚ ÚP

ISBN 978-80-87104-18-7 NPÚ ÚOP v Brně

ISBN 978-80-87104-19-4 NPÚ ÚOP v Českých Budějovicích

ISBN 978-80-87104-20-0 NPÚ ÚOP v hlavním městě Praze

ISBN 978-80-87104-21-7 NPÚ ÚOP v Kroměříži

ISBN 978-80-87104-23-1 NPÚ ÚOP v Lokti

ISBN 978-80-87104-24-8 NPÚ ÚOP v Olomouci

ISBN 978-80-87104-25-5 NPÚ ÚOP v Ostravě

ISBN 978-80-87104-26-2 NPÚ ÚOP v Pardubicích

ISBN 978-80-87104-27-9 NPÚ ÚOP v Plzni

ISBN 978-80-87104-28-6 NPÚ ÚOP středních Čech v Praze

ISBN 978-80-87104-29-3 NPÚ ÚOP v Ústí nad Labem

Obsah

Seznam použitých zkratk	4
Úvodní slovo ředitele	5
1. Organizace a řízení	6
1.1 Profesní životopis ředitele	6
1.2 Profesní životopis odborného náměstka	6
1.3 Profesní životopis provozně ekonomické náměstkyně	7
1.4 Organizační struktura	8
1.5 Základní personální údaje	8
1.6 Poradní orgány	10
2. Odborné činnosti	11
2.1 Přehled činnosti jednotlivých odborů a oddělení	11
2.2 Přehled plnění mimořádných a hlavních úkolů stanovených NPÚ ÚP	20
2.3 Věda a výzkum	21
2.4 Mezinárodní spolupráce	24
2.5 Publikační činnost pracoviště	24
2.6 Prezentační a vzdělávací činnost	24
2.7 Prohlašování nemovitých a movitých kulturních památek	24
2.8 Archivní přírůstky	26
2.9 Mobiliární přírůstky	28
2.10 Poskytování informací dle zákona 106/99 Sb., o svobodném přístupu k informacím	28
3. Správa památkových objektů	28
4. Ostatní činnosti	32
4.1 Publikační činnost pracovníků	32
4.2 Pedagogická a přednášková činnost	33
4.3 Účast v komisích, společnostech a odborných radách	33
4.4 Odborné vzdělávání pracovníků	33
5. Rozbor hospodaření	33
5.1 Hospodářský výsledek a rozpočet	33
5.2 Rozbor čerpání mzdových prostředků	35
5.3 Údaje o majetku, s nímž je pracoviště příslušné hospodařit	35
5.4 Uskutečněné a projekčně připravené stavební akce	35
5.5 Využití programů MK ČR určených na podporu kulturního dědictví	36

Seznam použitých zkratk

čp.	číslo popisné	V+V	věda a výzkum
č. r.	číslo rejstříku	ZEMF	základní evidence mobiliárních fondů
ČOV	čistírna odpadních vod	ZM	základní mapa 1 : 10 000
ČVUT	České vysoké učení technické	ZSČ	západní sekční čára
DDHM	drobný dlouhodobý hmotný majetek		
DDNM	drobný dlouhodobý nehmotný majetek		
DHM	dlouhodobý hmotný majetek		
DNM	dlouhodobý nehmotný majetek		
EDI	Oddělení evidence, dokumentace a informací		
EE	elektrická energie		
GIS	geografický informační systém		
GPS	geografický poziční systém		
GŘ	generální ředitel		
CHKO	chráněná krajinná oblast		
ICOMOS	Mezinárodní výbor pro památky a sídla		
inv. j.	inventurní jednotka		
ISO	Integrovaný systém ochrany		
JSČ	jižní sekční čára		
KP	kulturní památka		
KPZ	krajinná památková zóna		
k. ú.	katastrální území		
MF	mobiliární fond		
MIS	metainformační systém		
MK ČR	Ministerstvo kultury České republiky		
MML	Magistrát města Liberce		
MPZ	městská památková zóna		
NKP	národní kulturní památka		
NM	Národní muzeum		
NN	nízké napětí		
NP	nadzemní podlaží		
NPÚ	Národní památkový ústav		
NZ	nálezová zpráva		
OON	ostatní osobní náklady		
OPD	operativně dokumentační průzkum		
OPMP	Oddělení péče o movité památky		
OPNP	Oddělení péče o nemovité památky		
OSVČ	osoba samostatně výdělečně činná		
PD	projektová dokumentace		
p. p. č.	pozemková parcela číslo		
PO	příspěvková organizace		
PR	public relations		
PRMKP	Program restaurování movitých kulturních památek		
PZAD	Program záchrany architektonického dědictví		
RD	rodinný dům		
RF MK	Rezervní fond Ministerstva kultury		
SH	státní hrad		
SHP	stavebně-historický průzkum		
SPP	státní památková péče		
st. p. č.	stavební parcela číslo		
SZ	státní zámek		
ÚOP	územní odborné pracoviště		
ÚSKP ČR	Ústřední seznam kulturních památek České republiky		
VD	výrobní družstvo		
VO	veřejné osvětlení		
VOŠ	vyšší odborná škola		
VPR	vesnická památková rezervace		
VPZ	vesnická památková zóna		

Úvodní slovo ředitele

Druhý rok existence územního odborného pracoviště v Liberci byl zaměřen na budování funkčního organizačního systému pracoviště, byť ve značně omezeném počtu přepočtených pracovníků, kteří chybí nejen v odborné a provozně-ekonomické složce, ale rovněž i na řadě památkových objektů, k nimž má Národní památkový ústav na teritoriu Libereckého kraje příslušnost hospodařit. Mým základním cílem je snaha o maximální efektivitu, o racionální a spravedlivé rozdělení finančních a personálních zdrojů. Celkově lze konstatovat, že v průběhu roku 2007 se stabilizovala personální situace, což se pozitivně projevilo nejenom v rámci působení územního odborného pracoviště navenek, ale i v kvalitě plněných odborných úkolů a v neposlední řadě i na mezilidských vztazích na pracovišti.

Územní odborné pracoviště v Liberci zajišťovalo v roce 2007 odborné činnosti státní památkové péče v Libereckém kraji v plném rozsahu. Velký kus práce byl odveden při plnění úkolu Obnova identifikace nemovitých kulturních památek v České republice. Díky velkému úsilí pracovníků odboru evidence a dokumentace se podařilo ve stanoveném termínu úkol splnit a byla dokončena identifikace všech památek v terénu. Dále byla zabezpečována a prohlubována odborná a metodická činnost, která se týkala péče o movitý i nemovitý památkový fond a chráněná území. Odborní pracovníci se podíleli i na organizaci a koordinaci při přípravě a realizaci programů na pomoc vlastníkům kulturních památek. Značné úsilí jsme věnovali i spolupráci s Krajským úřadem Libereckého kraje, pověřenými obcemi a stavebními úřady.

Velká pozornost byla v roce 2007 věnována i provozu památkových objektů v naší správě. Důraz byl kladen nejenom na stavebně rekonstrukční a restaurátorské práce, které byly na hradech a zámcích prováděny, ale rovněž i na prezentaci a propagaci objektů. Výrazně se zlepšila komunikace s médii, o objektech na Liberecku vyšla řada PR článků v odborných časopisech, které se zabývají cestovním ruchem, a pravidelně vycházely informace i v regionálním tisku. Práce v oblasti marketingu se projevila mimo jiné i zvýšenou návštěvností na památkových objektech. Sezona 2007 byla mimořádně úspěšná a památkové objekty v naší správě navštívili 458 932 turisté, což je o 36 170 návštěvníků více než v roce předchozím (nárůst o 8,56 %). Atraktivitu hradů a zámků zvýšilo i velké množství doprovodných akcí.

Řada našich pracovníků byla v roce 2007 zapojena rovněž do řešení výzkumných záměrů v rámci Národního památkového ústavu.

Závěrem bych chtěl vyslovit všem svým spolupracovníkům poděkování za plnění pracovních povinností, především těm, kteří v rámci kumulace funkcí pomáhají zabezpečit chod územního odborného pracoviště v Liberci. Díky pravidelným pracovním setkáním s úředníky pověřených obcí a Krajského úřadu v Liberci se kvalitativně zlepšuje nejenom vzájemná informovanost, ale i vzájemná spolupráce.

*PhDr. Miloš Kadlec,
ředitel*

1. Organizace a řízení

1.1 Profesionální životopis ředitele



PhDr. Miloš Kadlec

se narodil 22. června 1960 v Turnově. V letech 1979–1984 studoval Filozofickou fakultu Univerzity Karlovy, obory historie a rusistika. Studia ukončil v roce 1984 předepsanými státními závěrečnými zkouškami a obhajobou diplomové práce na téma *Johann Liebieg – zrod kapitalistického gründera*. Na podzim roku 1984 získal doktorát filozofie. V letech 1987 až

1989 absolvoval postgraduální studium dějin umění a památkové péče na katedře dějin umění Filozofické fakulty Univerzity Karlovy. V letech 1985–1989 působil jako externí vyučující na katedře společenských věd Vysoké školy strojní a textilní v Liberci.

Od 1. června 1984 je zaměstnán na Státním zámku Sychrov. V letech 1984–1991 pracoval jako historik umění, vedoucí průvodcovské služby a zastával funkci zástupce ředitele. Od roku 1992 byl ředitelem samostatné příspěvkové organizace Státní zámek Sychrov, posléze Správa státního zámku Sychrov, od 1. 1. 2003 Národního památkového ústavu, územního odborného pracoviště – správa státního zámku Sychrov. Dne 2. 12. 2005 byl z funkce ředitele odvolán ministrem kultury ČR, Mgr. Vítězslavem Jandákem, a pověřen řízením tohoto pracoviště. Po výběrovém řízení byl 30. ledna 2006 opětovně jmenován ředitelem Národního památkového ústavu, územního odborného pracoviště – správa státního zámku Sychrov. Vzhledem k tomu, že k 6. únoru 2006 na základě Rozhodnutí generálního ředitele NPÚ vzniklo nové územní odborné pracoviště pro Liberecký kraj v Liberci splnutím NPÚ ÚOP – správa SZ Sychrov a detašovaného pracoviště v Liberci, byl jmenován do funkce ředitele tohoto pracoviště a zároveň je i vedoucím správy Státního zámku Sychrov.

Na základě provedených archivních průzkumů byla pod jeho vedením provedena reinstalace sychrovských zámeckých interiérů do podoby před rokem 1892, tedy do doby, v níž došlo k vzácné stylové jednotě exteriérů i interiérů zámecké stavby.

V roce 1995 řídil přípravu a organizaci světového sympozia *Romantický historismus. Novogotika* a realizaci výstavy *Romantický historismus. Novogotika v českých zemích* na Státním zámku Sychrově.

V roce 1998 zabezpečoval provedení české premiéry opery G. Donizettiho *Maria di Rohan* na sychrovském zámku za účasti předních světových odborníků a interpretů (prof. Weathersohn – prezident The Donizetti Society, dirigent Elio Boncompagni, interpreti: Victoria Loukianetz, Ettore Kim aj.).

V listopadu 2002 organizoval odborný seminář *Kníže Kamil Rohan. Novogotika a Sychrov*, v roce 2004 seminář o šperkařství v regionu se zaměřením na dílo Františka Khylna.

V témže roce byl v rámci 1. ročníku cen udělovaných Czech Tourismem nominován v kategorii Cena za destinační management. V roce 2005 zastřešoval za Českou republiku mezinárodní projekt v rámci programu Culture 2000 European Country Houses in the 21st Century (ECHO) – Evropské zámky v 21. století (ECHO), jehož hlavním organizátorem je britský *The National Trust for Places of Historic Interest or Natural Beauty*.

Od podzimu 2006 je členem ICOMOS.

Byl členem řady komisí pro správu památkových objektů, které zřizovalo jak Ministerstvo kultury ČR, tak Státní ústav památkové

péče v Praze. Je členem Poradní komise k problematice státních hradů a zámků při NPÚ a Komise pro výkup uměleckých předmětů do státních památkových sbírek při ústředním pracovišti Národního památkového ústavu v Praze.

Od roku 1992 se zčásti vlastními silami, zčásti spoluprací s externími badateli podílí na vědecko-výzkumných úkolech (například základní evidence mobiliárních fondů, nové metody prezentace, archivní průzkumy, transkripce a překlady pramenů ze zámecké knihovny na Sychrově aj.). V rámci vědy a výzkumu je od roku 2005 řešitelem úkolu číslo 205 Vědecký výzkum metod prezentace mobiliárních fondů s využitím historických depozitářů, integrace rozptýlených historických celků a obrazové dokumentace historických interiérů i exteriérů.

1.2 Profesionální životopis odborného náměstka



Ing. arch. Václav Němec, DiS.

Narozen: 10. 4. 1959 v Jablonci nad Nisou
Vzdělání: 1978–1983 – VUT v Brně, Fakulta architektury, katedra architektonické tvorby, diplomová práce na téma: *Zámek Letovice*

Postgraduální studium:

1999–2001 – RUDOLFINEA – sdružení pro umělecká řemesla a Střední odborné učiliště uměleckořemeslné v Praze – Sběra-

telství a starožitnictví

2001–2003 – Střední škola uměleckých řemesel a VOŠ v Brně, obor konzervování a restaurování keramiky

Po absolvování studia architektury byl zaměstnán od roku 1984 do roku 1990 ve VD Libena Liberec nejdříve jako konstruktér, následně jako vedoucí projektant projekčního střediska. Byl autorem designů nábytků pro sériovou výrobu, které se vyráběly v omezených sériích. Jako designér dosáhl v roce 1989 a roku 1990 za kolekce předvedené na Prodejních a kontraktačních výstavách v Brně ocenění „Dokonalý družstevní výrobek“. Pro nepružnost vedení se rozhodl z družstva odejít a podnikat ve stejném oboru na základě živnostenského oprávnění.

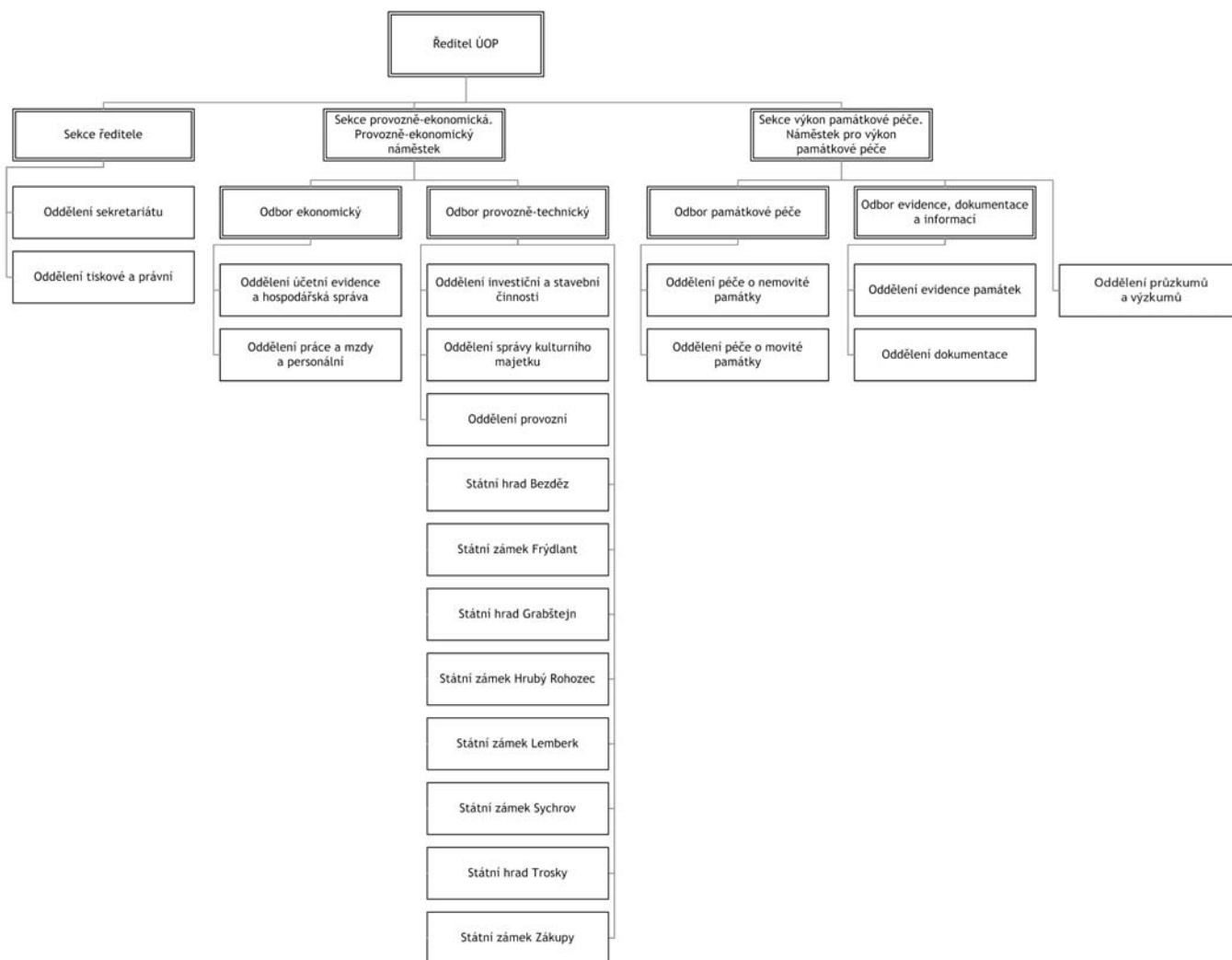
Od roku 1991 podnikal jako restaurátor na základě povolení k restaurování udělené MK ČR s oprávněním restaurovat předměty zapsané v Ústředním seznamu kulturních památek – uměleckořemeslný mobiliář. Roku 2006 mu bylo uděleno další povolení MK ČR k restaurování porcelánu a keramiky glazované a neglazované.

Od roku 1991 jako samostatný architekt vypracovával ideové návrhy interiérů, vytvářel design nábytku a vše dopracovával do podoby prováděcích výkresů včetně poradenství. Jednu ze svých prací přihlásil do soutěže GRAND PRIX 96 vyhlášenou Obcí architektů v kategorii interiér.

Problematika památkové péče jej oslovovala již v průběhu středoškolského studia, kdy v rámci prázdninové aktivity pomáhal restaurátorům při obnově zámku Vranov nad Dyjí.

Od roku 1986 byl činný v Okresní komisi státní památkové péče na základě jmenovacího dekretu uděleného Okresním národním výborem v Jablonci nad Nisou, odborem kultury.

Již od roku 1987 restauroval pod vedením zkušeného restaurátora a od roku 1991 je členem Asociace restaurátorů. Jako restaurátor provádí restaurátorské práce především pro státní instituce a muzea.



Od roku 1997 na základě udělení dekrety Krajským soudem v Ústí nad Labem vykonává činnost soudního znalce v oboru ekonomika, odvětví ceny a odhady movitých věcí, specializace starožitnosti, rozšířenou roku 2004 o oceňování průmyslového zboží.

Dne 1. 8. 2005 nastoupil do NPÚ ÚOP, správa SZ Sychrov v zařazení památkář. Se vznikem ÚOP v Liberci byl s účinností od 13. 2. 2006 generálním ředitelem NPÚ jmenován do funkce náměstka územního odborného pracoviště v Liberci pro výkon památkové péče – územního konzervátora.

V současné době je členem muzejní rady při Muzeu skla a bižuterie v Jablonci nad Nisou.

Znalosti problematiky památkové péče si rozšířil roku 2006 vzdělávacím kurzem při ČVUT. Profesně se zajímá o problematiku historických mobiliářů a poznatky o jejich obnově prezentuje na odborných konferencích.

1.3 Profesionální životopis provozně ekonomické náměstkyně



Ing. Dobroslava Lukešová

Narozena: 14. 4. 1960 v Turnově

Vzdělání: 1975–1979 – Gymnázium v Mnichově Hradišti

1979–1983 – Vysoká škola zemědělská v Praze, Provozně ekonomická fakulta, diplomová práce na katedře organizace a řízení

Po absolvování studia pracovala do roku 1997 v Zemědělském družstvu Loukovec, nejdříve jako samostatná účetní a zároveň jako zástupkyně ekonoma, od roku 1992 je ve funkci hlavní ekonomky. Od roku 1997 OSVČ – účetnické administrativní práce. Zároveň od roku 2000 pracovala jako zástupkyně na dobu určitou v Knihovně města Mladá Boleslav ve funkci samostatné odborné knihovnice – specialistky pro regionální funkce. V roce 2003 nastoupila do Národního památkového ústavu, územ-

ního odborného pracoviště – správy státního zámku Sychrov jako ekonomka. Vzhledem k velikosti tohoto pracoviště se jednalo o zajišťování prací ekonomických, účetních, personálních a mzdových v souhrnu. V průběhu roku 2005 se podílela na přípravách vzniku nového územního pracoviště v Liberci. S účinností od 6. 2. 2006 byla generálním ředitelem NPÚ jmenována provozně ekonomickou náměstkyní Národního památkového ústavu, územního odborného pracoviště v Liberci.

1.4 Organizační struktura

Schéma viz s. 7.

1.5 Základní personální údaje

Seznam zaměstnanců

Viz tabulka dole.

Útvar	Příjmení jméno	Titul	Funkce	Telefon
Sekce výkon památkové péče				
<i>Odbor památkové péče</i>				
Oddělení péče o nemovitě kulturní památky	Němec Václav	Ing. arch.	památkář	485222417
	Luštická Hana	Ing.	památkářka, vedoucí odboru	485222424
	Kolka Miroslav	Mgr.	památkář, vedoucí oddělení	485222423
	Feige Petr	Bc.	dokumentátor	485222422
	Hušková Jarmila	Mgr.	památkářka	485222424
	Kesner Tomáš		památkář	485222423
	Křížek Jiří	Mgr.	památkář	485222422
Oddělení péče o movité kulturní památky	Vochomůrka Jiří	Mgr.	památkář	485222424
	Turčan Lubomír	PhDr.	památkář, vedoucí oddělení	482317224
	Křmář Miloš	Mgr.	památkář	485222421
<i>Odbor evidence, dokumentace a informací</i> Oddělení evidence památek	Šternová Petra	Mgr.	památkářka, vedoucí odboru	485222429
	Křížková Olga	Mgr.	památkářka, vedoucí oddělení	485222418
	Palicová Jana		dokumentátorka	485222428
	Pivrcová Lenka	Mgr.	dokumentátorka	485222428
	Šonská Zuzana	Bc.	knihovnice	485222426
	Vorlíčková Michaela		dokumentátorka	482317224
	Habán Ivo	Mgr.	památkář, vedoucí oddělení	485222429
Oddělení dokumentace	Ouhřabka Martin	Mgr.	památkář	485222430
	Vrabec Vladimír	Mgr.	dokumentátor	485222426
	Nechvíle Martin	Mgr.	archeolog, vedoucí oddělení	485222418
Oddělení průzkumů a výzkumů	Panáček Michal	Mgr.	památkář	485222430
Sekce provozně ekonomická				
<i>Odbor ekonomický</i>				
	Kadlec Miloš	PhDr.	výzkumný a vývojový pracovník	485222416
	Lukešová Dobroslava	Ing.	pracovnice technicko-ekonomického rozvoje	485222415
	Jáčová Blanka		účetní	482360008
	Jelínková Ivana		účetní	482360005
	Klabanová Eva		pokladnice	482360001
	Plašilová Naďa	JUDr.	referentka majetkové správy	482360001
	Rejchová Alena		personalistka	482360006
	Šálková Jana		mzdová účetní	482360007
	Vašíčková Taťána		účetní	482360008
	Žalský Jaroslav	Ing.	technický pracovník	482360009
<i>Odbor provozně technický</i>				
Oddělení investic a stavební činnosti	Žák Vojtěch	Ing.	investiční referent	485222415
	Dvorská Věra	Ing.	administrativní a spisová pracovnice	485222413
	Kramářová Anna		pracovnice technicko-ekonomického rozvoje	485222411
	Reichel Jiří	Bc.	investiční referent	485222412
	Technik Jiří	Ing.	investiční referent	485222413
	Vocásek Jiří		pracovník technicko-ekonomického rozvoje	485222413
Oddělení správy kulturního majetku	Janák Petr	Mgr.	památkář	485222419
	Karpašová Mária	PhDr.	památkářka	485222419
	Vácha Radim	Bc.	dokumentátor	485222419

Útvar	Příjmení jméno	Titul	Funkce	Telefon
Oddělení provozní	Baumgartner Josef		pracovník technicko-ekonomického rozvoje	485222427
Státní hrad Bezděz	Šulcová Simona		uklízečka	485222427
	Jurička Jan		správce památkových objektů (kastelán)	487873131
	Dlouhá Zuzana		pokladnice	487873131
	Fiedlerová Katarina		prodavačka	487873131
	Pavlišťová Lenka		pokladnice	487873131
Státní hrad a zámek Frýdlant	Seidl Kamil		průvodce	487873131
	Vobejda Svatopluk		uklízeč	487873131
	Pavlíková Jana	PhDr.	správkyně památkových objektů (kastelánka)	482312130
	Brettschneiderová Lydie		uklízečka	482312130
	Hamáček Ladislav		provozář	482312130
	Jakubcová Nikola		pokladnice	482312130
	Kociánová Zdena		průvodkyně	482312130
	Koch Karel		bezpečnostní pracovník	482312130
	Konopíková Miluše		správkyně depozitáře	482312130
	Moskal Marcin Henryk		průvodce	482312130
	Pavlová Brigita		průvodkyně	482312130
	Reslerová Eva		průvodkyně	482312130
	Suchomel Josef		bezpečnostní pracovník	482312130
	Šalamon Jan		provozář	482312130
	Vančo Ján		provozář	482312130
	Žaludová Eva		uklízečka	482312130
	Sedlák Jan	Mgr.	správce památkových objektů (kastelán)	482724208
	Brůha Miroslav		technický pracovník	482724208
	Franzeová Dana		průvodkyně	482724208
Státní zámek Hrubý Rohozec	Jandová Hana		průvodkyně	482724208
	Zeman Jindřich		správce památkových objektů (kastelán)	481321012
	Drahoňovská Ivana		referentka majetkové správy	481321012
	Prokopová Hana		průvodkyně	481321012
	Příhoda František		technický pracovník	481321012
	Příhodová Jitka		průvodkyně	481321012
	Příhodová Jitka		uklízečka	481321012
	Rodr Jaroslav		bezpečnostní pracovník	481321012
	Růžička Ladislav		bezpečnostní pracovník	481321012
	Řeháková Petra		uklízečka	481321012
Státní zámek Lemberk	Černá Renata	Bc.	správkyně památkových objektů (kastelánka)	487762305
	Augustová Květa		průvodkyně	487762305
	Hájek Jan		provozář	487762305
	Kolomazník Miroslav		uklízeč	487762305
	Procházková Šárka		průvodkyně	487762305
Státní zámek Sychrov	Šťastná Drahomíra		průvodkyně	487762305
	Hanel Miroslav		průvodce	482416011
	Hoetzel Martin		restaurátor	482416022
	Hora Tomáš		restaurátor	482416011
	Jágr Jiří		památkář	482416013
	Jágrová Petra	Mgr.	průvodkyně	482416011
	Jiránek Martin		zahradník	482416023
	Kadlecová Lenka		správkyně depozitáře	482416020
	Košková Eva		uklízečka	482416011
	Kubiritová Hana	Dis.	restaurátorka	482416021
	Laurynová Eva		prodavačka	482416015
	Linka Martin		průvodce	482416011
	Náměstek Jaromír		průvodce, dokumentátor	482416011
	Palová Hana		uklízečka	482416011
	Rezlerová Eva		prodavačka	482416015
	Ryšavá Romana		průvodkyně	482416011
	Sedlák Tomáš		zahradník	482416023
	Sedlák Tomáš		uklízeč	482416023

Útvar	Příjmení jméno	Titul	Funkce	Telefon
Státní hrad Trosky	Sunek Jan		zahradník	482416023
	Tregl Vladimír	Bc.	průvodce	482416011
	Tregl Vladimír	Bc.	propagační referent	482416011
	Vachuška Pavel		zahradník	482416023
	Valešová Pavla		restaurátorka	482416021
	Vítová Dita		průvodkyně	482416011
	Vyskočilová Jaroslava		průvodkyně	482416011
	Weiss Petr	Mgr.	průvodce	482416011
	Martinek Lubomír	Mgr.	správce památkových objektů	
			(kastelán)	481,313,925
Státní zámek Zákupy	Tomášová Olga		pokladnice	481313925
	Aulová Martina		správkyně památkových objektů (kastelánka)	487857278
	Aul Tomáš		správce depozitáře	487857278
	Havarová Miluše		průvodkyně	487857278
	Chudobová Blanka		uklízečka	487857278
	Kolert Jan		uklízeč	487857278
	Sisák Karel		chovatel zvířat	487857278

Členění zaměstnanců podle věku a pohlaví – stav k 31. 12. 2007

Věk	Muži	Ženy	Celkem	%
do 20 let	0	0	0	0
21–30 let	13	5	18	18,56
31–40 let	15	12	27	27,84
41–50 let	6	8	14	14,43
51–60 let	13	13	26	26,80
nad 60 let	7	5	12	12,37
Celkem	54	43	97	100,00

Vzniklé a skončené pracovní a služební poměry k 31. 12. 2007

Stav	Počet
nástupy	0
odchody	13

Trvání pracovního a služebního poměru zaměstnanců – stav k 31. 12. 2007

Doba trvání	Počet	%
do 10 let	14	14,43
do 15 let	6	6,19
do 20 let	10	10,31
nad 20 let	5	5,15
Celkem	97	100,00

Průměrný plat k 31. 12. 2007

Průměrný hrubý měsíční plat: celkem 16 788 Kč.

Členění zaměstnanců podle vzdělání a pohlaví – stav k 31. 12. 2007

Vzdělání dosažené	Muži	Ženy	Celkem	%
základní	1	2	3	3,1
vyučen	9	6	15	15,46
střední odborné	0	0	0	0
úplné střední	1	4	5	5,15
úplné střední odborné	17	17	34	35,05
vyšší odborné	2	4	6	6,19
vysokoškolské	23	11	34	35,05
Celkem	53	44	97	100,00

1.6 Poradní orgány

Památková rada ředitele NPÚ ÚOP v Liberci

Ing. arch. Věra Kučová, NPÚ ÚP Praha; Ing. arch. Jiří Mrázek, NPÚ ÚOP středních Čech v Praze; Ing. arch. Tomáš Šantavý, Projektový ateliér pro architekturu a pozemní stavby; Mgr. Jan Randáček, Krajský úřad Libereckého kraje, Odbor kultury, památkové péče a cestovního ruchu; PhDr. Hana Maierová, Městský úřad Turnov, místostarostka, předsedkyně Sdružení Český ráj; PhDr. Květa Křížová, NPÚ ÚP Praha; Ing. Božena Pacáková, NPÚ ÚP Praha, specialistka na historické zahrady a parky; PhDr. Jan Prostředník, PhD., Muzeum Českého ráje v Turnově, zástupce ředitele; RNDr. Lenka Šoltýsová; PhDr. Eliška Fučíková, Poslanecká sněmovna, Senát ČR; Martin Švestka, restaurátor; Bc. Karel Ksandr, NM v Praze, náměstek ředitele; doc. Ing. arch. Václav Gírsa, Ateliér Gírsa AT

Památková rada NPÚ ÚOP v Liberci se sešla 26. března 2007. Na programu jednání byla následující témata:

- Jablonec nad Nisou, městské lázně čp. 430, ul. Budovatelů – studie na změnu využití (konverze) nemovitě kulturní památky na budovu knihovny
- Liberec, obchodní dům Ještěd/Tesco – nový návrh na prohlášení objektu za nemovitou kulturní památku
- Liberec, Hrozená ulice – stavba bytového komplexu v památkové zóně
- Sloup v Čechách, kaple sv. Jana Nepomuckého – změna využití nemovitě kulturní památky pro účely bydlení; návrh nového územního plánu (vytvoření satelitní zástavby v okolí kaple a navazující barokní aleje)

Mimo program památkové rady prezentoval Mgr. Ouhrabka, odborný pracovník NPÚ ÚOP v Liberci, snahu o záchranu unikátní barokní kaple Anděla Strážce v Jílovém u Hodkovic nad Mohelkou, která byla Ministerstvem kultury vyřazena z Ústředního seznamu kulturních památek.

2. Odborné činnosti

2.1 Přehled činnosti jednotlivých odborů a oddělení

Odbor památkové péče

Odbor památkové péče se skládá z Oddělení péče o nemovité kulturní památky a Oddělení péče o movité kulturní památky. Obě oddělení spolu úzce spolupracují a poskytují především v souladu se zákonem č. 20/1987 Sb. o státní památkové péči obecním úřadům obcí s rozšířenou působností vyjádření podle § 10 odst. 1 a § 14 odst. 6.

Oddělení péče o nemovité kulturní památky

Oddělení péče o nemovité kulturní památky odborně posuzuje údržbu, opravy, rekonstrukce nebo jiné úpravy kulturních památek a jejich prostředí. Dále odborně posuzuje zamýšlené stavby, stavební změny nebo udržovací práce na nemovitostech nacházejících se na území osmi vesnických památkových rezervací, deseti vesnických památkových zón, patnácti městských památkových zón, dvou krajinných památkových zón a osmi ochranných pásem národních kulturních památek a kulturních památek. V roce 2007 bylo vydáno na žádost obecních úřadů obcí s rozšířenou působností 1 135 písemných vyjádření podle § 14 zákona č. 20/1987 Sb., o státní památkové péči. Kromě těchto vyjádření vydali pracovníci oddělení řadu odborných vyjádření na vyžádání vlastníků kulturních památek nebo památkově hodnotných objektů, obcí, projektantů a podobně, nebo z vlastního popudu. Vedle této činnosti se v rámci omezených časových možností věnovali průzkumu a dokumentaci památkového fondu.

Okres Česká Lípa

V okrese Česká Lípa jsou pověřeny výkonem státní památkové péče dva obecní úřady obce s rozšířenou působností: Česká Lípa a Nový Bor.

Odborně metodická činnost pro obec: Česká Lípa – Bc. Petr Feige, Mgr. Miroslav Kolka; Nový Bor – Mgr. Miroslav Kolka

Přehled nejvýznamnějších akcí:

Česká Lípa, MPZ, hrad Lipý – zabezpečení kleneb na budově bývalého zámku

Dubá, MPZ, dům čp. 5 – realizace vstupních vrat

Dubá, MPZ, dům čp. 227 – celková rekonstrukce

Nový Bor, MPZ, dům čp. 103 na náměstí Míru – pokračující oprava fasády

Nový Bor, MPZ, dům čp. 68 – rekonstrukce, nové využití

Nový Bor, MPZ, dům čp. 236 – výměna oken

Nový Bor, MPZ – na historických objektech provedena řada nepovolených úprav (čp. 60 náměstí Míru – osazení kovové brány, čp. 148 Alšova ulice – osazení plastových oken, čp. 317 Palackého ulice – výměna břídlíce za asfaltový šindel)

Mimo zmíněné akce bylo realizováno velké množství drobnějších stavebních zásahů u novostaveb na území MPZ Nový Bor nebo u staveb, jejichž památková hodnota je sporná. Z projekční přípravy je nejzásadnější velmi kolizní návrh rekonstrukce objektů mateřské školy (čp. 176 a 144).

Kamenický Šenov, MPZ – největší stavební akcí je výstavba parků (zahájen pouze „Dvořáčkův“), po konfliktním schvalovacím pro-

cesu došlo ke shodě mezi projektantem a zástupci SPP a práce probíhají v uspokojivé kvalitě. Stavbu doprovází obnova a dokumentace zaniklých staveb v daném prostoru.

Kamenický Šenov, MPZ, Šenovský potok – rekonstrukce koryta v dolní části MPZ

Kamenický Šenov, MPZ, Oldřichovská ulice – nepovolená rekonstrukce vozovky (živičný povrch, není dokončeno)

Kamenický Šenov, MPZ, dům čp. 69 (Sklářské muzeum) – na začátku a konci roku pokračovala oprava interiéru v přízemí a suterénu

Kamenický Šenov, MPZ, hřbitov u kostela sv. Jana Křtitele – zdařilá obnova vstupní brány

Kamenický Šenov, MPZ, dům čp. 156 – dokončena výměna střešní krytiny (šedý eternit)

Kamenický Šenov, MPZ, dům čp. 187 – rekonstrukce objektu s likvidací hodnotné fasády z meziválečného období a osazením nepovolených okenních výplní (schváleno ještě vedením ÚOP v Ústí nad Labem v rozporu s předchozím vyjádřením pracovníků libereckého pracoviště NPÚ)

Kruh, VPZ, kostel sv. Vojtěcha – mimořádně zdařilá rekonstrukce krovu presbytáře (prozatím s provizorní krytinou), v obci byly dále provedeny pouze drobnější zásahy na stavbách a rekonstrukce sítě NN a VO

Sloup v Čechách, VPZ, areál zámku – byly provedeny drobnější stavební úpravy

Sloup v Čechách, VPZ, kaple sv. Jana Nepomuckého – byla provizorně zajištěna ve střešním plášti, ošetřena alej

Sloup v Čechách, VPZ, dům čp. 15 – dokončení výměny střešní krytiny z eternitu za bobrovky, realizace vikýřů v rozporu se závazným stanoviskem, výměna oken a další nepovolené úpravy

Sloup v Čechách, VPZ, dům čp. 26 – nepovolená demolice přístavby

Sloup v Čechách, VPZ, dům čp. 140 – pokračování opravy a výměny velmi poškozeného roubení u štítové stěny – bez konzultace se zástupci SPP

Sloup v Čechách, VPZ, dům čp. 113 – demolice z důvodu havarijního stavu, vlastní práce v rozporu se závazným stanoviskem, byl schválen nový územní plán, který počítá s realizací nové satelitní zástavby za hranicemi památkové zóny v okolí kaple sv. Jana Nepomuckého a aleje

Vojetín, VPZ, dům čp. 4 – velmi zdařilá obnova venkovního pláště domu

Žďár, VPR – v obci je nadále četný výskyt nepovolených stavebních úprav – např. u domu čp. 24, výměna střešní krytiny u čp. 27; nejrozsáhlejší akcí byla výměna poškozené části roubení, rekonstrukce sociálního zázemí v chlévních částech a zbytečnosti komory v patře a drobnější úpravy zbylých částí domu čp. 45 (zdařilá obnova byla devalvována razantním očištěním všech pískovcových prvků v interiéru a exteriéru od původních nátěrů či omítek); mezi další akce patří výměna střešní krytiny u usedlosti čp. 33 a zřízení špýcharu u čp. 5 z důvodu nedokončené obnovy z devadesátých let 20. století a dlouhodobé neúdržby

Bořejov, kostel sv. Jakuba – zahájena obnova havarijního střešního pláště, dokončena část presbytáře

Brenná, kostel sv. Jana Křtitele – statické zajištění krovu a rame-nátů nepravé klenby v západní části lodi

Deštná, kostel sv. Václava – výměna okenních výplní za kopie, oprava kruchty a dřevěného schodiště v sakristii

Hamr na Jezeře, papírna čp. 5 – pokračování obnovy podlahy suterénu

Hamr na Jezeře, zřícenina hradu Děvína – stavba dřevěného přístupového schodiště a zajištění svahu ohroženého erozí

Horky, kaple Nanebevzetí Panny Marie – oprava fasády včetně fasádního nátěru

Horní Libchava, kostel sv. Jakuba – oprava omítek věže kostela včetně fasádního nátěru

Horní Libchava, fara čp. 62 – oprava krovu, výměna střešní krytiny

Horní Prysk, kostel sv. Petra a Pavla – dokončena výměna střešní krytiny na lodi, elektroinstalace kostela, oprava a výmalba poloviny lodi a oprava fasády jižního průčelí, práce dobré kvality však doprovázely i nepovolené úpravy (osazení druhého rámu do oken, vodovodní přípojka do sakristie apod.)

Jezvě, fara čp. 1 – realizace drenážního systému

Krompach, zámek čp. 40 – pokračování výměny oken

Kuřívody, zámek – stav objektu je nadále komplikován zanášením odpadků do interiéru a zatěžováním konstrukcí, započaté práce nejsou dokončeny

Kvítkov, kostel sv. Jakuba Většího – oprava omítek části severního průčelí, oprava korunní římsy západního průčelí

Lindava, kostel sv. Petra a Pavla – pokračovala výměna bobrovkové krytiny na střešním plášti lodi

Luka, dům čp. 24 – byla zahájena výměna poškozeného roubení hospodářské části domu

Skalice u České Lípy, mlýn čp. 269 – dokončení výměny břidlicové krytiny za eternit, oprava havarijních částí krovu včetně některých stropních konstrukcí patra a náhrada mimořádně poškozené roubené konstrukce patra na severozápadní straně za zdivo

Stvolínky, kostel Věch svatých – oprava krovu a výměna střešní krytiny na západní straně střechy, stabilizace korunní římsy

Šváby, chalupa čp. 41 – výměna střešní krytiny na západní straně střechy

Taboř, dům čp. 7 – provedena lokální oprava střechy a obnova pavlače včetně podstávků

Okres Jablonec nad Nisou

V okrese Jablonec nad Nisou jsou pověřeny výkonem státní památkové péče čtyři obecní úřady obce s rozšířenou působností: Jablonec nad Nisou, Železný Brod, Tanvald a Turnov (jižní část okresu).

Odborně metodická činnost pro obec: Jablonec nad Nisou – Ing. Hana Luštická, Mgr. Jiří Křížek; Železný Brod – Mgr. Miroslav Kolka, Tomáš Kesner; Tanvald – Tomáš Kesner; Turnov – Ing. Hana Luštická, Tomáš Kesner.

Přehled nejvýznamnějších akcí:

Jablonec nad Nisou, MPZ, kostel Povýšení sv. Kříže – pokračování na celkové obnově (odkanalizování)

Jablonec nad Nisou, MPZ, Nová radnice čp. 3100 – koncem roku byla zahájena příprava studie na celkovou rehabilitaci objektu

Jablonec nad Nisou, MPZ, městské lázně čp. 430 – byla dokončena studie konverze budovy na městskou knihovnu, v další projekční přípravě se nepokračuje

Jablonec nad Nisou, MPZ, Pomník padlým v Tyršových sadech – byl odsouhlasen záměr na opravu pomníku

Jablonec nad Nisou, MPZ, ulice Generála Mrázka čp. 698 – byla odsouhlasena celková oprava fasády a došlo k částečnému odstranění stavebních zásahů z roku 2006

Jablonec nad Nisou, MPZ, Lidická ulice čp. 1555 – proběhla oprava uliční fasády objektu odbornou štukatérskou firmou

Jablonec nad Nisou, MPZ, Jiráskova čp. 590 – byla zahájena oprava cenné funkcionalistické fasády (objekt zdokumentován v rámci OPD), došlo k vzorové výměně okenních výplní 4. NP

Jablonec nad Nisou, MPZ, hasičská zbrojnice – byl odsouhlasen záměr na konverzi areálu, dominantu areálu – hrázděná věž bude zachována

Jablonec nad Nisou, MPZ, Horní náměstí, kostel Nejsvětějšího Srdce Páně – pokračovala obnova vnějšího pláště budovy v rámci PZAD

Jablonec nad Nisou, MPZ, Podhorská ulice čp. 510 – proběhla vzorová oprava korunní římsy a osazení nových okapních svodů, plastická výzdoba římsy byla zachována resp. obnovena a došlo k odstranění druhotných prvků

Jablonec nad Nisou, MPZ, ulice U Zeleného stromu čp. 191 – proběhla 1. etapa obnovy fasády, plastická výzdoba fasády byla zachována a byly obnoveny fasádní nátěry

Jablonec nad Nisou, MPZ, Anenská ulice čp. 1072 a 394 – byl schválen projekt na adaptaci objektů na sídlo Městského úřadu, během roku 2007 proběhla 1. fáze realizace projektu

Jablonec nad Nisou, MPZ, Horní náměstí čp. 91 – proběhla repase původních výkladců

Jablonec nad Nisou, MPZ, Liberecká ulice čp. 1900, Městské divadlo – bylo schváleno osazení kopií soch vozatajů na hlavním průčelí

Jablonec nad Nisou, MPZ, Lidická čp. 678 – na uličním parteru proběhla výměna výkladců

Jablonec nad Nisou, mimo MPZ, Schmelowského vila čp. 3102 – pokračování celkové obnovy

Železný Brod-Trávníky, VPR, areál kostela sv. Jakuba Většího – zvonice – stavba byla v květnu značně poničena požárem a následně ohrožena snahami MěÚ Železný Brod o stržení zbytku konstrukcí, na konci roku došlo k pozitivnímu obratu a zpracování dokumentace k obnově; rekonstrukce opěrné zdi při hlavním schodišti

Železný Brod-Trávníky, VPR, dům čp. 45 – nadále pokračuje degradace fasády a střešního pláště

Železný Brod-Trávníky, VPR, dům čp. 130 – přípravné práce pro rekonstrukci (nepovolená podřezávka)

Železný Brod-Trávníky, VPR, dům čp. 204 v Zahradnické ulici – dokončena výstavba přední části domu, která byla demolovaná předchozího roku z důvodu havarijního stavu

Železný Brod-Trávníky, VPR, dům čp. 191 – zahájení citlivé obnovy objektu (nové nátěry roubení, oken, odstranění novodobých doplňků)

Železný Brod-Trávníky, VPR, dům čp. 262 – kvalitní výměna střešní krytiny – břidlice s částečným použitím původního materiálu

Železný Brod-Trávníky, VPZ, dům čp. 60 v Jirchářské ulici – dokončena nepovolená vestavba do hodnotného mansardového krovu

Železný Brod-Trávníky, VPZ, dům čp. 61 – kvalitní výměna břidlicové střešní krytiny na polovině domu za dřevěný šindel

Železný Brod-Trávníky, VPZ, dům čp. 78 – probíhá rekonstrukce formou demolice většiny původních konstrukcí dle staršího povolení (před vyhlášením VPZ, např. likvidace povalového stropu)

Albrechtice v Jizerských horách, protržená přehrada na Bílé Desné – oprava manipulační věže a výpustní štol

Jenišovice, barokní kostel sv. Jiří – oprava střechy

Jenišovice, Červený Dvůr – pokračování rekonstrukce

Krásná, tzv. Kittelův dům čp. 10 – pokračování celkové rekonstrukce

Kristiánov, chalupa čp. 52 – umístění voltaických panelů

Lučany nad Nisou, kostel Navštívení Panny Marie – opravy elektroinstalace

Rychnov u Jablonce nad Nisou, barokní kostel sv. Václava – II. etapa obnovy fasád

Smržovka, kostel archanděla Michaela – pokračování rekonstrukce interiéru

Okres Liberec

V okrese Liberec jsou pověřeny výkonem státní památkové péče dva obecní úřady obce s rozšířenou působností: Liberec a Frýdlant.

Odborně metodická činnost pro obec: Liberec – Ing. Hana Luštická, Mgr. Jiří Křížek, Mgr. Miroslav Kolka, Mgr. Jiří Vochomůrka; Frýdlant – Mgr. Jiří Vochomůrka

Přehled nejvýznamnějších akcí:

Český Dub, MPZ, areál zámku čp. 1/IV – bylo realizováno zdařilé vydláždění nádvoří, vyčištění prostoru a dosadba nových dřevin, zahájena výměna střešní krytiny a nepovolená rekonstrukce interiéru (zázemí muzea) domu čp. 11/IV

Český Dub, MPZ, náměstí B. Smetany – dokončení rekonstrukce povrchů

Český Dub, MPZ, městské hradby – méně zdařilé opravy úseku okolo kostela sv. Ducha

Český Dub, MPZ, dům čp. 85/III – demolice z důvodu havarijního stavu

Český Dub, MPZ, dům čp. 101/IV – rekonstrukce střešního pláště
Frýdlant, MPZ, novorenesanční radnice čp. 37 – úspěšné dokončení rehabilitace dvorní části radnice spojené s přemístěním bronzové sochy Albrechta z Valdštejna ze zámku na dvůr radnice
Frýdlant, MPZ, dům čp. 73 na náměstí T. G. Masaryka – dokončení interiérových stavebních prací včetně položení krytiny domu, zbývá obnova fasády do náměstí

Ostatní akce v MPZ Frýdlant se většinou týkají obnovy (opravy) fasád, výměny střešní krytiny, půdních vestaveb, úprav parterů, osazení firemních a reklamních označení, výměny oken, úpravy interiéru, apod.

Hodkovice nad Mohelkou, MPZ, kostel sv. Prokopa – pokračování výměny střešní krytiny

Jablonné v Podještědí, MPZ, bývalý kostel Narození Panny Marie – změna projektu na rekonstrukci

Hrádek nad Nisou, MPZ, dům čp. 71 – dokumentace na obnovu interiéru pro „Multifunkční centrum Trojmezí“ a novostavby kino-sálu byla negována, na základě několika jednání byla dokumentace upravena. Jednání skončila úspěšným kompromisem mezi zadavatelem a NPÚ ÚOP v Liberci

Hrádek nad Nisou, MPZ – schválení PD na celkovou rekonstrukci Horního náměstí a přilehlých ulic

Hrádek nad Nisou, MPZ, dům čp. 109 – úspěšná obnova fasády hlavního průčelí, mimo to bylo pro MPZ Hrádek nad Nisou zpracováno pouze několik písemných vyjádření týkajících se převážně drobnějších stavebních úprav a udržovacích prací

Jablonné v Podještědí, MPZ, klasicistní dům čp. 16 – zahájení celkové rekonstrukce

Jablonné v Podještědí, MPZ, městské hradby – zahájení projektové přípravy na opravu

Kryštofovo Údolí, VPZ – probíhají zde drobnější stavební akce týkající se výměny střešních krytin, oken a realizace drobných doplňkových hospodářských staveb; příklady: dům čp. 1 – nepovolená výměna střešní krytiny a přístavba; dům čp. 26 – položení nové eternitové krytiny, stavba průběžného vikýře s pultovou střechou; dům čp. 70 – nepovolená výměna roubené konstrukce a části krovu, garážová vrata; dům čp. 106 – demolice hodnotné roubené stodoly, nepovolená vestavba do krovu a likvidace břidlicového obložení fasády; dům čp. 123 – dokončena roubená přístavba

Liberec, MPZ – příprava výstavby nového bytového domu v Hrozené ulici (ze strany NPÚ nesouhlas s architektonickým řešením)

Liberec, MPZ, novorenesanční radnice – dokončena rekonstrukce zadní věže, zahájení diskuze o zpřístupnění radničního sklípku exteriérovým výtahem

Liberec, MPZ, Severočeské muzeum – dokončení obnovy vnějšího pláště měšťanského domu čp. 485

Liberec, MPZ, budova starých městských lázní čp. 723 – probíhá konečná fáze obnovy střešního pláště

Liberec, MPZ, klasicistní dům čp. 131 „U Zeleného stromu“ v Moskevské ulici – probíhá diskutabilní rekonstrukce objektu v sousedství realizované novostavby obchodního domu, ke konci roku je objekt zastřešen, krov je sanován a zajištěn; objekt je bez krytiny, oken, interiérové práce nejsou ukončeny, rekonstrukce probíhá komplikovaným způsobem za značného úbytku torza původních konstrukcí a detailů z důvodu havarijního stavu objektu a problematického přístupu vlastníka

Liberec, MPZ, dům čp. 23, Jablonecká ulice – ukončení celkové rekonstrukce sídla NPÚ ÚOP v Liberci

Liberec, MPZ, kostel sv. Antonína, Sokolské náměstí – obnova fasádního pláště kostelní věže včetně restaurování pískovcových článků (chrlice, fiály, kružby)

Liberec, MPZ, dům čp. 5, ulice U Krematoria – negování záměru demolice klasicistního krovu objektu

Liberec, MPZ, Lipová ulice – na nároží ulic Malá Moskevská a Lipová byl schválen projekt na novostavbu kancelářské a prodejní budovy

Liberec, MPZ, Šaldovo náměstí – přes opakovaný nesouhlas NPÚ ÚOP byla zahájena výstavba objektu Plaza

Liberec, MPZ, Tkalcovská čp. 46 – přes opakovaný nesouhlas NPÚ ÚOP pokračuje město Liberec na přípravě demolice klasicistního objektu, dům je nezabezpečený a dochází k jeho postupné devastaci

Liberec, MPZ, Sokolovské náměstí čp. 262 – byl schválen záměr adaptace objektu na hotel

Liberec, MPZ, Gutenbergova ulice čp. 118 – byl schválen projekt adaptace objektu na hotel

Liberec, MPZ, Benešovo náměstí čp. 176 – proběhla nedovolená adaptace 1. NP na hernu, dále proběhly stavební práce v interiérech bez vědomí NPÚ ÚOP, na rok 2008 je chystána obnova uliční fasády domu

Ostatní akce v MPZ Liberec se většinou týkají obnovy (opravy) fasád, výměny střešní krytiny, půdních vestaveb, úprav parterů, osazení firemních a reklamních označení, výměny oken, úpravy interiéru apod. Velmi problematické jsou novostavby, které nerespektují jak historickou parcelaci, tak ani okolní objekty a povětšinou vznikají na úkor historické zástavby. Městské objekty v památkové zóně i mimo ni jsou demolovány i přes naše negativní písemná vyjádření (čp. 495 – Jablonecká ul.).

Liberec, mimo MPZ, kostel sv. Máří Magdalény – bylo provedeno provizorní zajištění střešního pláště po narušení v lednu 2007, v současnosti je připravován projekt na konverzi klášterního areálu na hotelový komplex

Liberec, mimo MPZ, ulice U krematoria čp. 460 – byl odsouhlasen projekt na stavební úpravy krematoria, budou odstraněny druhotné zásahy ze 70. let 20. století a bude nově zastřešeno dvorní prostranství

Liberec-Pilínkov – byl odsouhlasen záměr na celkovou opravu objektu kaple

Liberec-Dlouhý Most, kostel Sv. Vavřince – probíhá postupná oprava objektu – byla odsouhlasena výměna střešní krytiny a zaslepení bočních dveří do lodí kostela

Liberec-Janův Důl, kostel sv. Jana Nepomuckého – byla zahájena 1. fáze celkové obnovy objektu, proběhla rekonstrukce hlavního průčelí (navrácení zaniklé atiky nad bočním vstupem a na štítě hlavního průčelí), byly obnoveny druhotně zazděné okenní otvory v presbyteriu, narušené části původního barokního krovu byly lokálně vyměněny a bylo doplněno narušené obvodové zdivo a opraveno provizorní zastřešení, dále proběhla výměna, resp. rekonstrukce okenních výplní

Liberec-Machnín, kaplička – úspěšné ukončení celkové obnovy
Krajinná památková zóna Lembersko – v území zatím (naštěstí)
nedochází k výstavbě nových objektů, většina akcí se týká sta-
vebních úprav a přestavb stávajících objektů
Památkové ochranné pásmo Státního zámku Sychrov – území čelí
tlaku na nepřiměřenou výstavbu nových RD

Arnoltice, dům čp. 48 – nařízení k provedení zabezpečovacích prací
Domaslovice, barokní kaple Nejsvětější Trojice a sv. Jana Nepo-
muckého – po opravě se na jejím vnějším plášti projevily poruchy,
které by měly být odstraněny v roce 2008

Grabštejn, areál hradu, SH Grabštejn – na konci roku byla zaháje-
na rozsáhlá stavební akce přestavby východního křídla na „euro-
centrum“ a obnova jižního křídla a střešního pláště celého objektu,
zásah představuje ve svém důsledku velké množství drobnějších
zásahů do autentických konstrukcí stavby, které jsou náročné na
kvalitní dokumentaci

Grabštejn, areál hradu, tzv. Dolní zámek (Vojenský útvar) –
v 1. polovině roku byla provedena celková rekonstrukce hospo-
dářské budovy III dle dokumentace schválené v roce 2002, která
nenávratně zničila autentickou dispozici s černou kuchyní
a řadou dalších hodnotných detailů

Grabštejn, areál hospodářského dvora, kůlna u myslivny – obno-
va fasády a střešního pláště

Heřmanice v Podještědí, novogotická kaple sv. Antonína – zahá-
jení opravy

Heřmanice v Podještědí, chalupa čp. 123 – dokončení výměny
krytiny

Jeřmanice, kostel sv. Anny – zahájení celkové obnovy opravou
sakristie

Jítrava, usedlost čp. 20 – pokračování rekonstrukce

Jítrava, kostel sv. Pankráce – oprava střechy poškozené orká-
nem
Katany, usedlost čp. 7 – zrušení prohlášení (po čtyřiceti letech od
podání první žádosti o zrušení), objekt byl rozebrán a měl by být
rekonstruován na Děčínsku

Křížany, kostel sv. Maxmiliána – havarijní stav krovu byl odstra-
něn v letošní roce opravou nad sakristií, součástí akce byla i opra-
va klenby sakristie, výsledek lze hodnotit velmi kladně

Mníšek, kostel sv. Mikuláše – schválení dokumentace na obnovu
kostelní věže

Příšovice, archeologické lokalita Cecilka – zřizování zahrad u RD
vystavěných na dané lokalitě (pod archeologickým dohledem)

Okres Semily

V okrese Semily jsou pověřeny výkonem státní památkové péče
tři obecní úřady obce s rozšířenou působností: Turnov, Semily
a Jilemnice.

Odborně metodická činnost pro obec: Turnov – Tomáš Kesner,
Ing. Hana Luštická; Semily – Tomáš Kesner; Jilemnice – Tomáš
Kesner

Přehled nejvýznamnějších akcí:

Jilemnice, MPZ, kostel sv. Vavřince – oprava sanktusové věže

Jilemnice, MPZ, pivovar čp. 1 – pokračování rekonstrukčních prací
(příčná chodba v 1. NP)

Jilemnice, MPZ, škola čp. 288 – částečná výměna okenních výplní

Jilemnice, MPZ, kašna na náměstí – oprava předloženého scho-
diště

Lomnice nad Popelkou, MPZ, městský dům čp. 43/44 – generální
oprava fasády a částečná výměna okenních výplní

Lomnice nad Popelkou, MPZ, fara čp. 142 – statické zabezpečení
klenbových stropů nad vnitřním schodištěm

Turnov, MPZ, synagoga – zahájení celkové rekonstrukce

Turnov, MPZ, městské divadlo – oprava venkovního předloženého
schodiště

Horní Branná, tzv. Plátenický dům čp. 74 – pokračování rekon-
strukčních prací

Levínská Olešnice, kostel Všech svatých – oprava střechy věže

Loukov, bývalá škola čp. 35 – výměna dožilé střešní krytiny

Mašov, areál hradu Valdštejna – pokračování rekonstrukčních
prací

Modřice, usedlost čp. 10 – výměna havarijního roubení

Modřice, usedlost čp. 14 – výměna havarijního roubení

Mířná, kostel sv. Kateřiny – pokračování rekonstrukce střechy
a opravy fasády

Nová Ves nad Popelkou, chalupa čp. 226 – výměna dožilé střešní
krytiny

Nudvojovice, hřbitov – oprava vstupní brány

Paseky nad Jizerou, chalupa čp. 95 – oprava krovu a výměna doži-
lé střešní krytiny

Přepeře, fara čp. 10 – oprava střechy

Roprachtice, fara čp. 1 – oprava nosné konstrukce krovu a poklád-
ka provizorní střešní krytiny

Semily, chalupa čp. 103 – oprava roubené obvodové konstrukce

Syřenov, zřícenina hradu Kumburka – oprava části hradební zdi,
dokončení opravy válcové věže

Vyskeř, areál kostela Nanebevzetí Panny Marie – oprava dřevěné
zvonice

Oddělení péče o movité kulturní památky

V průběhu roku 2007 prováděli odborní zaměstnanci Oddělení
péče o movité kulturní památky (dále jen OPMP) v rámci činnosti
NPÚ ÚOP v Liberci odborně metodickou činnost v oblasti péče
(obnovy a údržby) o movité kulturní památky, resp. o nemovité
kulturní památky, které jsou výtvarnými díly, popřípadě o umě-
lecké a uměleckořemeslné artefakty jako součást nemovitých
kulturních památek.

Odborně metodickou činnost Oddělení péče o movité kulturní
památky v NPÚ ÚOP v Liberci prováděli dva odborní pracovníci,
PhDr. Ľubomír Turčan a Mgr. Miloš Krčmář.

Při své odborné činnosti v rámci NPÚ ÚOP v Liberci OPMP úzce
spolupracovalo především s Oddělením péče o nemovité kulturní
památky (OPNP) a s Odborem evidence, dokumentace a informa-
cí (EDI). Mgr. Miloš Krčmář spolupracuje s Oddělením evidence
na vedení archivu restaurátorských zpráv. Co se týče vnějších
vztahů a spoluprací, OPMP i v sledovaném roce 2007 úzce spolu-
pracovalo s jinými regionálními kulturními institucemi – Severo-
českým muzeem v Liberci a Severočeskou galerií v Liberci. I v roce
2007 nadále probíhala spolupráce s Univerzitou Jana Evangelisty
Purkyně v Ústí nad Labem, kdy zaměstnanci OPMP zajišťovali
oponentské posudky diplomových prací.

V sledovaném roce probíhala i nadále spolupráce OPMP s útva-
rem kriminální služby a vyšetřování PČR při identifikaci a kvalifi-
kaci zcizených uměleckých děl, včetně spolupráce při dohledu
státních orgánů (celní správy) nad vývozem předmětů kulturní
hodnoty v souladu se zákonem č. 71/1994 Sb. (novelizován pod
č. 80/2004 Sb.), o vývozu předmětů kulturní hodnoty.

Svá odborná vyjádření v souladu s § 14 odst. 1. a 2. zákona
č. 20/87 Sb., o státní památkové péči, poskytovalo OPMP nejen
jednotlivým výkonným orgánům státní památkové péče, tj. kom-
petentním městům III. kategorie (pověřeným obcím). V některých
případech poskytovalo OPMP odborné posudky na základě
žádosti přímo majitelům kulturní památky. Vyjádření jsme
poskytl i v případě, že majitel o pomoc NPÚ požádal (a to i v pří-
padech, kdy nebyl daný předmět veden v Ústředním seznamu
kulturních památek ČR).

Při řešení technologických problémů v rámci odborně metodické
činnosti spolupracovali pracovníci OPMP s technologickou labo-
ratoří NPÚ ÚP Praha. V rámci zmíněné spolupráce probíhaly

i v roce 2007 průběžné konzultace řešící sporné a problematické otázky technologie obnovy památkového fondu.

I v roce 2007 metodicky zajišťovalo OPMP agendu Programu restaurování movitých kulturních památek MK ČR. V roce 2007 bylo do zmíněného programu zařazeno z Libereckého kraje 7 akcí, u kterých finanční dotace z MK ČR činila celkem 1 milion Kč (10 % z nákladů činil příspěvek majitele movité kulturní památky).

V září 2007 Mgr. Miloš Krčmář ve spolupráci s Bc. Petrem Feigem (OPNP) uspořádali odborně metodickou pracovní dílnu na hradě Houska (okres Česká Lípa), kde se řešila problematika restaurování gotických nástěnných maleb v hradní kapli. Této akce se zúčastnilo cca 50 pracovníků NPÚ, muzeí, studentů vysokých škol i restaurátorů.

Obdobně jako v předcházejícím období se pracovníci OPMP i v průběhu roku 2007 setkávali s problémy, které výrazně ovlivňují ochranu movitých kulturních památek v daných regionech především v procesu jejich obnovy a údržby. Kromě neutěšeného technického stavu movitých kulturních památek vyplývajícího z mnohaleté zanedbané údržby je to především stěžejní dlouholetý problém nedostatku finančních prostředků na jejich obnovu (restaurování). V posledním období se paradoxně u některých právních subjektů projevuje problém s možností investice většího množství finančních prostředků na obnovu nemovitých kulturních památek (sídla organizací, peněžní ústavy apod.). Mnohé finančně nákladné úpravy však často vedou k zásahům narušujícím autenticitu kulturní památky, často použitím tzv. moderních technologií, které použité za účelem pouze vizuálního efektu mohou nenapravitelně znehodnotit ty hodnoty kulturní památky, které byly motivací k jejich památkové ochraně.

Přehled významnějších restaurátorských akcí v odborné působnosti OPMP za rok 2007:

Okres Česká Lípa

Bezděž, kostel sv. Jiljí – restaurování hl. oltáře, I. etapa restaurátorského zásahu (podpořeno z PRMKP)

Česká Lípa, židovský hřbitov – restaurování stél

Deštná, kostel sv. Václava – restaurování výmalby presbyteria

Houska, hrad Houska – restaurování gotických nástěnných maleb v kapli, I. etapa restaurátorského zásahu

Kamenický Šenov, areál kostela Narození sv. Jana Křtitele – náhrobek rodiny Conrath

Kamenický Šenov, areál kostela Narození sv. Jana Křtitele – vstupní brána

Kravaře, sloup se sochou Panny Marie – restaurátorský zásah na 4 plastikách

Okna, kostel Nanebevzetí Panny Marie – restaurování hl. oltáře, I. etapa restaurátorského zásahu (podpořeno z PRMKP)

Zákupy, SZ Zákupy – restaurování závěsů v přijímacím salonu císaře

Zákupy, SZ Zákupy – salon císařovny I, pohovka trojmístná, pohovka dvoumístná, chaise-longue, 2 křesla

Zákupy, sloup Nejsvětější Trojice – komplexní restaurátorský zásah

Okres Jablonec nad Nisou

Jablonec nad Nisou, dům čp. 582 – restaurování pískovcového vstupu (fara Církve československé husitské)

Jablonec nad Nisou, kostel dr. Karla Farského – příprava na restaurování vstupního portálu

Malá Skála-Vranové, litinový kříž – restaurování včetně kamenného postamentu

Smržovka, kostel archanděla Michaela – restaurování 4 barokních soch

Okres Liberec

Frýdlant, SZ Frýdlant – restaurování dvou portrétních obrazů – Marie Eliška Kounicová, Isabela z Harrachu

Frýdlant, SZ Frýdlant – konzervace 2 obrazů (olej na plátně) Filipa Josefa Clam-Galasse a Jana Václava Gallase

Liberec-Perštýn – socha sv. Jana Nepomuckého

Lvová, SZ Lemberk – obraz Sv. Josef u sv. Šebestiána

Lvová, SZ Lemberk – olejomalby ze stropu Rytířského sálu

Lvová, SZ Lemberk – bílá kanelovaná kachlová kamna z 18. stol. (podpořeno z PRMKP)

Sychrov, SZ Sychrov – divadelní opona (podpořeno z PRMKP)

Sychrov, SZ Sychrov – intarzovaná druhorokoková vitrína

Sychrov, SZ Sychrov – restaurování souboru nábytku

Okres Semily

Horní Branná, objekt čp. 74 (býv. Plátenický dům) – obnova kame-nosochařských prvků

Jilemnice, Masarykovo náměstí (p. p. č. 462) – restaurování kašny (I. etapa)

Karlovice-Sedmihorky, busta dr. A. Šlechty (p. p. č. 1414/2) – restaurování a vytvoření kopie

Mříčná, kostel sv. Kateřiny – obnova výmalby interiéru

Turnov, *Hrubý Rohozec*, SZ Hrubý Rohozec – restaurování souboru předmětů mobiliárního fondu (obrazy, nábytek, kresby)

Turnov, areál židovského hřbitova – restaurování náhrobků, IV. etapa

Odbor evidence, dokumentace a informací (EDI)

V roce 2007 došlo ke stabilizaci organizační struktury odboru, kdy ke stávajícím oddělením dokumentace, evidence a informací přibýlo oddělení průzkumů a výzkumů. Činnost jednotlivých oddělení však byla i v letošním roce plně soustředěna na plnění úkolu MK ČR Obnova identifikace nemovitých kulturních památek v České republice (reidentifikace). Dá se říci, že vzhledem k personálním a časovým možnostem byl tento úkol v rovině sběru dat v terénu uspokojivě dokončen. V tomto roce začalo fungovat pracoviště GIS, které zpracovává a vyhodnocuje především zákresy pořízené v rámci reidentifikace. Současně byly uspořádávány a evidovány dokumentační sbírky (vyjma sbírky obrazové dokumentace a sbírky odborného spisového fondu) v knihovním programu Clavius, který byl pro tento účel speciálně upraven. V průběhu roku bylo zpracováno třicet čtyři návrhů na prohlášení věcí za kulturní památku a šest odborných posudků týkajících se zrušení památkové ochrany. Plně se rozběhla také činnost v oblasti dokumentace movitých památek. V rámci projektu Seznam ohrožených památek byly naším pracovištěm vkládány fotografie do metainformačního systému (MIS), který byl spuštěn v pilotním provozu. Dále byla uzavřena smlouva s Technickou univerzitou Liberec (TUL) o umožnění odborné praxe na našem pracovišti pro studenty bakalářského studia oboru Kulturněhistorická a muzeologická studia. V průběhu roku 2007 praxi absolvovali tři studenti. V rámci výukového programu střední průmyslové školy stavební byli její žáci na našem pracovišti seznámeni s fungováním našeho odboru a dále se stavebně-historickými průzkumy. Naše pracoviště také poskytlo podklady pro vydání turistické mapy *Das Umgebndeland entdecken* nakladatelství K. D. I. Euro-verlag a publikace Pavla D. Vinklata a Dany Filipové *Raspenava, město na Smědě*, Liberec 2007.

Oddělení dokumentace

Nemovité kulturní památky

Na území Libereckého kraje bylo k 31. 12. 2007 evidováno 2 248 nemovitých kulturních památek. Celý rok se intenzivně pracovalo

na reidentifikaci nemovitých kulturních památek. Celkem mělo být zpracováno 2 067 kulturních památek (počet objektů zapsaných do Ústředního seznamu kulturních památek ČR do 31. 12. 1999, který je i uváděn v závěrečné zprávě tohoto úkolu). Fakticky však bylo zpracováno památek 2 235, neboť se reidentifikovaly i památky prohlášené mezi lety 2000–2005. Z celkového množství zbývá k dopracování 59 položek (především se jedná o archeologické památky). Výsledky terénního průzkumu byly následně vyhodnocovány a zpracovávány do elektronické podoby evidenčního listu. Evidenční listy jsou kompletně hotovy u cca jedné čtvrtiny památek. U ostatních jsou uváděny pouze základní a územně identifikační informace. Průběžně s přesahem do roku 2008 probíhá sjednocování záznamů vedených v Ústředním seznamu (MonumNet) a Regionálním seznamu s cílem, aby výčet položek v obou vedených seznamech byl totožný. V průběhu roku 2007 bylo ve spolupráci s ÚP NPÚ v Praze postupně vybaveno a zprovozněno pracoviště GIS. Jeho činnost se naplno rozběhla od června 2007 v souvislosti se zpracováváním úkolu Obnova identifikace nemovitých kulturních památek. Pracoviště disponuje jedním odborným pracovníkem. Používá software ArcView 9.1 a pracovní stanici GPS Trimble Recon se softwarem ArcPad. Vlastní činnost spočívá v přesné terénní lokalizaci a v pořizování a naplňování dat do projektu PaGIS NPÚ.

Zpracované návrhy na prohlášení za kulturní památku podané na MK ČR

Nemovité kulturní památky	
<i>okres Liberec</i>	
Větrov (část obce Frýdlant)	socha sv. Máří Magdalény
<i>okres Semily</i>	
Loučky	kostel sv. Antonína
Všeň	dům čp. 11
Lomnice nad Popelkou	dům čp. 886

Movité kulturní památky

Rok po vzniku samostatného Národního památkového ústavu, územního odborného pracoviště v Liberci se v rámci oddělení na jaře 2007 naplno rozběhla také činnost v oblasti dokumentace movitých památek. Liberecké pracoviště se plně zapojilo do programu Integrovaného systému ochrany movitého kulturního dědictví (ISO) a v rámci Vědy a výzkumu se připojilo k řešení úkolu č. 203 – Systematické odborné obnovy identifikace movitého památkového fondu (s výjimkou mobiliárních fondů kulturních památek). Při stávajícím personálním obsazení a zachování finančních prostředků určených na vědu a výzkum lze v roce 2011, kdy vyprší termín úkolu Systematické odborné obnovy identifikace movitého památkového fondu, předpokládat okolo 60–70 % v terénu identifikovaných movitých kulturních památek.

Na území Libereckého kraje se k 31. 12. 2007 nacházelo 1 130 movitých kulturních památek. Oddělení dokumentace disponuje prozatím jedním odborným pracovníkem pro oblast movitých památek. Mimo systematické dokumentační činnosti a informačního servisu v rámci programu ISO spadá do jeho náplně především oblast návrhů na prohlášení movitých kulturních památek. Zde došlo v roce 2007 oproti předchozímu období k nárůstu činnosti a zlepšení spolupráce s Ministerstvem kultury, především v souvislosti s požadavky na aktualizaci starších návrhů. V průběhu roku 2007 bylo zpracováno 9 návrhů na prohlášení, čítajících celkem 41 jednotlivých položek.

V roce 2007 byla provedena terénní fotodokumentace ve 34 lokalitách na území litoměřické diecéze a v jednom objektu na území královéhradecké diecéze. Z pořízeného digitálního materiálu bylo vyvoláno 1 250 papírových fotografií. Celkový počet objektů na území Libereckého kraje, které byly dosud v terénu zdoku-

mentovány v rámci ISO, činí 218. Nyní ve většině objektů probíhá nová kvalitní fotodokumentace, která doplní starší videodokumentaci a současně plní úkol obnovy identifikace. Tato činnost bude do budoucna tvořit hlavní náplň dokumentace ISO. Odhadovaný zbývající počet objektů, který dosud nebyl vůbec dokumentován (cca 80), tvoří z větší části drobné sakrální objekty.

S ohledem na stávající stav zpracování videodokumentace, pokrývající takřka kompletně objekty v okresech Česká Lípa, Jablonec nad Nisou a Liberec, se terénní fotodokumentace soustředila především na farnosti v okrese Semily, kde byla dosavadní videodokumentace v odpovídající kvalitě provedena pouze v části objektů. Nově dokumentovány na digitální fotografie byly ale i další objekty v ostatních okresech Libereckého kraje, v souvislosti s požadavky Ministerstva kultury na návrhy na prohlášení. Snahou zůstává přednostně dokumentovat především hůře zabezpečené či jinak ohrožené objekty. Seznam dokumentovaných míst se odvíjí také od ostatních požadavků v souvislosti s prováděním Systematické odborné obnovy identifikace movitého památkového fondu a návrhů na prohlášení.

Počátkem června bylo zprovozněno naplňování databáze ISO v programu ArtGuard 2.5. V databázi ISO převzalo koncem roku 2006 liberecké pracoviště 2 929 záznamů předmětů kulturní hodnoty ve 128 lokalitách na území Libereckého kraje, vytvořených v letech 1994–2005 pracovníky oddělení dokumentace nynějšího NPÚ ÚOP v Ústí nad Labem. V roce 2007 bylo na libereckém pracovišti vytvořeno celkem 252 nových záznamů do databáze ISO (z toho 215 přímo z pracoviště ISO a 37 záznamů přibýlo do databáze ISO z oddělení péče o movité památky jako výstup z obnovy identifikace, prováděné v rámci vědy a výzkumu). Koncem roku 2007 uzavřelo liberecké pracoviště NPÚ Dohodu o spolupráci na dokumentaci kulturních statků ve vlastnictví Římskokatolické církve s Biskupstvím královéhradeckým, která umožní dokumentační činnost v rámci ISO na území Jilemnického vikariátu, který zasahuje do části okresu Semily. Obdobnou dohodu s Biskupstvím litoměřickým má NPÚ ÚOP v Liberci uzavřenou již od konce roku 2006, vzájemná výměna dat a spolupráce probíhá.

S ohledem na stávající legislativu zpracovávají agendu zákona č. 71/1994 Sb., o prodeji a vývozu předmětů kulturní hodnoty, resp. č. 80/2004 Sb., kterým se mění zákon č. 71/1994 Sb. náležející územně na NPÚ ÚOP v Liberci, ústřední pracoviště NPÚ v Praze nebo NPÚ ÚOP v Ústí nad Labem.

Zpracované návrhy na prohlášení za kulturní památku podané na MK ČR

Movité kulturní památky	
<i>okres Česká Lípa</i>	
Horní Prysk	mobiliář v kostele sv. Petra a Pavla
<i>okres Jablonec nad Nisou</i>	
Rýnovice	kazatelna a 2 boční oltáře
<i>okres Liberec</i>	
Stráž nad Nisou	socha Panny Marie
Krásná Studánka	kovový kříž s kamenným podstavcem
Bulovka	monstrance
<i>okres Semily</i>	
Paseky nad Jizerou	mobiliář kostela sv. Václava
Turnov	mobiliář kostela sv. Mikuláše
Valdštejn	mobiliář hradní kaple sv. Jana Nepomuckého
Turnov	železniční vagon řady Rd
Loučky	mobiliář z kostela sv. Antonína

Oddělení evidence památek

Samostatné Oddělení evidence památek se v rámci Odboru evidence, dokumentace a informací vytvořilo v průběhu roku 2007. Chod oddělení, pod které spadá správa dokumentačních sbírek, odborné spisovny, obrazové sbírky a knihovny, zajišťují čtyři pracovníci.

Oddělení poskytl informace a materiály 19 externím badatelům, převážně z řad studentů. V rámci libereckého pracoviště poskytuje průběžně informace a materiály pracovníkům z jiných odborů, hlavně z Odboru památkové péče, se kterým nejvíce spolupracuje.

Oddělení v roce 2007 započalo i se sepisováním veškeré plánové dokumentace nacházející se v objektech, které NPÚ ÚOP v Liberci spravuje. Dosud byla takto zpracována dokumentace nalézající se na SZ Zákupy.

Odborná spisovna

V rámci spisovny probíhá třídění a vyřazování starých kopií spisů předaných NPÚ ÚOP v Ústí nad Labem, posléze následné doplnění originálem a jeho celková kompletace.

Dále probíhá ukládání vyřízených dokumentů či spisů dle ukládacích značek a jejich vyřazování po uplynutí skartační lhůty ve skartačním řízení.

Sbírka obrazové dokumentace

Od poslední třetiny roku 2007 probíhá systematická péče o sbírku obrazové dokumentace, především o fotoarchív. Ten se týká jak analogových fotografií, tak i fotografií digitálních. Z digitálních fotografií pořízených během reidentifikace bylo vyvoláno 2 301 ks. Z toho je zpracovaných 128 ks z okresu Liberec a 280 ks z okresu Jablonec nad Nisou. Od územního odborného pracoviště NPÚ v Pardubicích jsme získali xerokopie fotografií památek okresu Semily, který od roku 2003 náleží Libereckému kraji.

Knihovna

Knihovní fond se za rok 2007 rozrostl o 594 položek, přičemž byl kladen důraz na doplnění regionální literatury. Na základě spolupráce s knihovnou Technické univerzity Liberec byly získány skeny diplomových prací, které mají vztah k památkové péči. Od konce roku 2006 pracoviště disponuje knihovním systémem Clavius, ve kterém je zpracováván kromě knihovního fondu i fond dokumentačních sbírek. Knihovna v současnosti odebírá 11 odborných periodik. Fond je doplňován formou výměny, nákupy a dary. Knihovnické se účastní knihovnických školení, pořádá Krajskou vědeckou knihovnou v Liberci.

Archeologické výzkumy

Obec	Lokalizace	Forma výzkumu	Vedoucí výzkumu	Termín akce
<i>okres Česká Lípa</i>				
Dubá	pustý zámek u Zakšína	povrchový sběr, nález keramiky, 14.–15. století	Martin Nechvíle	9/12/07
Hamr na Jezeře	křížovatka pod Děvínem a Hamerským Špičákem	povrchový sběr, nález keramiky, 13.–16. století	Martin Nechvíle	6/1/07
Hamr na Jezeře	hrad Děvín	povrchový sběr, nález keramiky, zvířecích kostí, kachlů, kovových artefaktů, 13.–16. století	Martin Nechvíle	6/1/07
Hamr na Jezeře	hrad Děvín	záchranný archeologický výzkum v souvislosti s budováním nového schodiště na hrad, nález keramiky, zvířecích kostí, kachlů, skla, kovových artefaktů, 13.–16. století; nález dosud neznámé novověké těžební štoly	Martin Nechvíle, Milan Kuchařík	10–12/10/2007
Heřmanice	hrad Falkenburk	povrchový sběr, nález keramiky, 15. století	Lenka Pivrcová	8/2/07
Jestřebí	hrad Jestřebí	povrchový sběr, nález keramiky, 15. století	Martin Nechvíle	9/7/07
Mimoň	areál kostela sv. Petra a Pavla	povrchový sběr, nález keramiky, 15.–17. století	Martin Nechvíle	6/22/07

Oddělení průzkumů a výzkumů

Stěžejní činností oddělení je provádění archeologické památkové péče nejen na objektech ve správě NPÚ ÚOP v Liberci. Největší akcí tohoto druhu byl záchranný archeologický výzkum hradu Grabštejna v souvislosti s jeho celkovou obnovou a rekonstrukcí. Ostatní archeologické akce se soustřeďovaly na dokumentaci stavební a výkopové činnosti v okolí kulturních památek v Libereckém kraji (30 lokalit). Oddělení se soustřeďuje též na provádění obnovy identifikace nemovitých kulturních památek.

V rámci výkonu činnosti oddělení a zapojení se do projektu Operační průzkum a dokumentace byly prováděny i drobné průzkumné a dokumentační práce na několika objektech:

- SH Grabštejn – Dolní zámek, hospodářský objekt č. III – dokumentace krovu v průběhu rekonstrukce
- Liberec, dům U Zeleného stromu čp. 131 – dokumentace krovu v průběhu rekonstrukce
- Sloup, dům čp. 113 – dokumentace objektu před demolicí
- Bílý Kostel, dům čp. 31 – dokumentace krovu před demolicí objektu
- Zákupy, zámek – hospodářský dvůr – dokumentace dřevěného užlabí střechy
- Horní Libchava, kostel sv. Jakuba – dokumentace barevnosti věže v průběhu rekonstrukce
- Bořejov, kostel sv. Jakuba – dokumentace zbytků sanktusníkové věžičky

Dokumentace v rámci OPD viz kapitola 2.3 Věda a výzkum, č. úkolu 301.

Dále bylo zdokumentováno:

- demolice domu čp. 113 ve Sloupu v Čechách, okres Česká Lípa
- vyhořelá zvonice v areálu kostela v Železném Brodě (č. r. ÚSKP ČR 19958/5-117), okres Jablonec nad Nisou
- vyhořelý dům čp. 65 v Jeřmanicích (č. r. ÚSKP ČR 31145/5-4338), okres Liberec
- demolice domu čp. 495 v Jablonecké ulici v Liberci I, okres Liberec
- demolice souboru domů čp. 177 v Oldřichově a čp. 178 ve Františkovské ulici v Liberci III, okres Liberec
- demolice domu čp. 3 ve Felberově ulici v Liberci V, okres Liberec
- vyhořelý dům čp. 7 v Modřišicích (č. r. ÚSKP ČR 30731/6-2695), okres Semily

Obec	Lokalizace	Forma výzkumu	Vedoucí výzkumu	Termín akce
Prysk	Horní Prysk, areál kostela sv. Petra a Pavla	záchranný archeologický výzkum v souvislosti – liniové výkopy pro kabely, nález keramiky, lidské kosti, 18.–19. století; dále registrována dosud neznámá zeď	Martin Nechvíle, Martin Ouhrabka	8/2/07
Tuhaň	hrad Čap	povrchový sběr, nález keramiky, 14.–16. století	Martin Nechvíle, Vladimír Vrabec	9/14/07
Vrchovany	hrad Starý Berštejn	povrchový sběr, nález keramiky, 14.–15. století	Martin Nechvíle	9/7/07
<i>okres Jablonec nad Nisou</i>				
Horní Maxov	kostel Nejsvětějšího srdce Páně	povrchový sběr na místě rekonstruovaného schodiště, nález keramiky, 18.–19. století	Martin Nechvíle	5/26/07
Navarov	hrad Navarov	povrchový sběr, nález keramiky, skla, zvířecích kostí, 15.–17. století	Martin Nechvíle, Lenka Pivrcová	4/25/07
Proseč nad Nisou	stráž severně od tram. zastávky Kyselka, p. p. č. 1534	povrchový sběr při rekonstrukci schodiště, nález keramiky, 16.–17. století	Martin Nechvíle	červen 2007
Rychnov u Jabl. nad Nisou	areál kostela sv. Václava	záchranný archeologický výzkum formou dohledu – drenážní výkopy kolem obvodové zdi kostela, nález keramiky, 18.–19. století	Martin Nechvíle	prosinec 2007
Rychnov u Jabl. nad Nisou	u domu čp. 81	povrchový sběr – odhalené profily, nález keramiky, kachlů, skla, 19.–20. století	Martin Nechvíle	prosinec 2007
<i>okres Liberec</i>				
Domaslovice	kaplička Nejsv. Trojice	povrchový sběr na místě, kam byla přesunuta kaplička, nález keramiky, 16.–17. století	Martin Nechvíle	5/25/07
Frýdlant	Pod Křížovým vrchem, p. p. č. 1288/1	povrchový sběr, nález keramiky, 15.–16. století	Martin Nechvíle	6/6/07
Hodkovice nad Mohelkou	Raubířské skály	povrchový sběr, nález keramiky 13.–14. století; dále na skalním hřebenu objeveno návrší se stopami tesání	Martin Nechvíle	3/2/07
Chotyně	Grabštejn – hospodářský objekt III	záchranný archeologický výzkum – liniové drenážní výkopy, nález keramiky, zvířecích kostí, kachlů, skla, 15.–19. století; dále nalezeny relikty starší zástavby	Martin Nechvíle	leden–únor 2007
Chotyně	hrad Grabštejn	záchranný archeologický výzkum v souvislosti s celkovou obnovou hradu, nález reliktní starší zástavby a množství movitých artefaktů	Martin Nechvíle	září–prosinec 2007
Křížany	naproti kostelu sv. Maxmiliána, p. p. č. 372/2	povrchový sběr, nález keramiky, 15.–19. století	Martin Nechvíle	3/20/07
Liberec	Jablonecká ul., mezi čp. 642 a 333	povrchový sběr, nález keramiky, 15. století	Martin Nechvíle	7/24/07
Liberec	Moskevská ul. – interiér domu čp. 131	záchranný archeologický výzkum, nález keramiky, kachlů, porcelánu, skla, dřeva, kovových artefaktů, 17.–20. století; dále nalezen reliktní starší zdi a otopného zařízení	Martin Nechvíle, Martin Ouhrabka	13–14/2/2007
Liberec-Machnín	hrad Hamrštejn	povrchový sběr, nález zvířecích kostí, 14.–15. století	Martin Nechvíle	5/24/07
Sychrov	areál zámku Sychrova, p. p. č. 1012	záchranný archeologický výzkum formou dohledu – liniové výkopy pro kanalizaci, nález keramiky, kachlů, 15.–19. století	Martin Nechvíle	srpen–říjen 2007
Višňová Vratislavice nad Nisou	Víska, zahrada čp. 35 areál kostela Nejsvětější Trojice	povrchový sběr, nález keramiky, 15. století záchranný archeologický výzkum formou dohledu, výkop pro plot, nález keramiky, 13.–14. století	Jana Šternová Martin Nechvíle, Petr Brestovanský	6/29/05 5/3/07
<i>okres Semily</i>				
Kundratice Mašov	tvrziště nad čp. 11 hrad Valdštejn	povrchový sběr, nález keramiky, 14.–15. století povrchový sběr u konírny, nález keramiky, mince, 16.–20. století	Martin Nechvíle Martin Nechvíle	7/29/07 4/18/07
Mříčná	tvrziště u čp. 126	povrchový sběr, nález keramiky, 14.–15. století	Martin Nechvíle	7/20/07
Syřenov	hrad Bradlec	povrchový sběr, nález keramiky, 15.–16. století	Martin Nechvíle	6/14/07
Syřenov	hrad Kumburk	povrchový sběr, nález keramiky, 14.–15. století	Martin Nechvíle	4/2/07
Turnov	kostel sv. Matěje – hřbitov	povrchový sběr, nález keramiky, 17.–19. století	Martin Nechvíle	7/26/07

Dendrochronologické průzkumy 2007

Obec	Lokalita	Okolnosti odběru	Datace	Autor	Datum akce
<i>okres Česká Lípa</i>					
Bořejov	kostel sv. Jakuba	rekonstrukce objektu	1842/43	Michal Panáček, Tomáš Kyncl	11/20/07
Luka	dům čp. 24	rekonstrukce objektu	1771/72	Michal Panáček, Tomáš Kyncl	12/18/07
Skalice u České Lípy	dům čp. 269	rekonstrukce objektu	1761/62	Michal Panáček, Tomáš Kyncl	6/7 a 27/11/07
Sloup	dům čp. 140	rekonstrukce objektu	1764+	Michal Panáček, Tomáš Kyncl	4/6/07
Sloup	dům čp. 113	demolice objektu		Michal Panáček, Tomáš Kyncl	5/22/07
Sloup	dům čp. 287	rekonstrukce objektu	1828/29	Michal Panáček, Tomáš Kyncl	12/7/07
Žďár	dům čp. 45	rekonstrukce objektu	1785/86	Michal Panáček, Tomáš Kyncl	11/14/07
<i>okres Jablonec nad Nisou</i>					
Železný Brod	zvonice u kostela sv. Jakuba	požár objektu	1752+, 1827+, 1931/32	Michal Panáček, Tomáš Kyncl	8/29/07
Železný Brod	dům čp. 45	rekonstrukce objektu	1789+	Michal Panáček, Tomáš Kyncl	11/28/07
Železný Brod	dům čp. 31	rekonstrukce objektu	1754l	Michal Panáček, Tomáš Kyncl	11/29/07
Železný Brod	dům čp. 262	rekonstrukce objektu	1825/26	Michal Panáček, Tomáš Kyncl	11/30/07
<i>okres Liberec</i>					
Bílý Kostel	dům čp. 31	demolice objektu	1718-28 a 1866/67	Michal Panáček, Tomáš Kyncl	8/21/07
Chotyně	hrad Grabštejn – dolní zámek	rekonstrukce objektu	1767/68	Michal Panáček, Tomáš Kyncl	1/31/07
Liberec	dům čp. 131	rekonstrukce objektu	1798/99	Michal Panáček, Tomáš Kyncl	5/21/07
Liberec – Machnín	kaple	rekonstrukce objektu	1809/10	Michal Panáček, Tomáš Kyncl	1/15/07

Odbor provozně-technický

Oddělení správy movitého kulturního majetku

Oddělení zajišťuje veškerou odbornou činnost související se správou mobiliárního fondu (MF) uloženého na památkových objektech, se kterými je NPÚ ÚOP v Liberci příslušný hospodařit (mobiliární fond na SZ Frýdlant, SH Grabštejn, SZ Hrubý Rohozec, SZ Sychrov a SZ Zákupy).

Ve spolupráci s vedením a zaměstnanci jednotlivých objektů zajišťuje komplexní agendu spojenou s restaurováním MF a tvoří nové instalace a expozice nebo retuše těch stávajících. Zpracovává základní a vede průběžnou evidenci MF. Připravuje smlouvy o zápůjčkách a výpůjčkách s ostatními organizacemi. Provádí inventarizaci MF. Uskutečňuje odborné průzkumy MF.

Restaurování

V roce 2007 bylo dokončeno restaurování 37 předmětů MF a restaurování dalších šesti sbírkových předmětů pokračuje i v roce 2008. Z programu restaurování movitých kulturních památek MK ČR pro rok 2007 bylo spolufinancováno restaurování divadelní opony ze SZ Sychrov, kachlových kamen ze SZ Lemberk a také II., závěrečná etapa restaurování textilních závěsů ze SZ Zákupy. Výběr nejvýznamnějších restaurátorských akcí: Kromě restaurování MF se oddělení správy movitého majetku podílí i na restaurování umělecko-historických děl, která jsou součástí nemovitých památek. Na SZ Lemberk byly v roce 2007 dokončeny ateliérové práce na restaurování velkoformátových nástropních pláten s válečnými výjevy z třicetileté války z tzv. Rytiřského sálu. S jejich osazením se počítá na jaře roku 2008. Zároveň bylo téměř dokončeno restaurování tematicky příbuzných maleb na štukových kartuších tohoto stropu.

Instalace a expozice

V roce 2007 byla ve třech místnostech prvního patra severního křídla SH Grabštejn doplněna část expozice nábytku Severočes-

kého muzea v Liberci o instalaci grafik grabštejnského původu, které byly do té doby uloženy v depozitáři. Dvě místnosti mají grafiky tematicky vyhraněné. Jedna prezentuje vývoj hipologické tematiky od konce 18. stol. do počátku 20. stol. a druhá představuje populární žánrové výjevy od 18. stol. do poloviny 19. stol. Výběr grafik a koncepce instalování těchto tří místností probíhaly za metodického vedení oddělení zámeckých interiérů NPÚ ÚP Praha (vedoucí PhDr. Květa Křížová a MgA. Jaromír Novotný).

Základní evidence MF

NPÚ ÚOP v Liberci eviduje na památkových objektech, s nimiž je příslušný hospodařit, cca 82 000 ks inventárních jednotek. Tvoří je jak kmenový mobiliář jednotlivých objektů, tak i svozy jiného původu.

Na většině objektů byla základní evidence dotvořena již v minulých letech. Na SH Grabštejn zbývá dokončit evidenci fondu tzv. drobných rodinných památek (Bc. Radim Vácha). Na SZ Hrubý Rohozec probíhá revize stávající ZEMF (2 000 ks karet za rok). Podrobnosti k ZEMF jsou pojednány v kapitole 2.3 Věda a výzkum o programu č. 201, do něž byla evidence MF zařazena.

Zápůjčky a výpůjčky MF

V roce 2007 byly zapůjčeny předměty mobiliárního fondu jiným institucím na čtyři výstavy: do Moravské galerie Brno na výstavu *V zahradě Armidině* 5 barokních zátiší ze SZ Hrubý Rohozec; Muzeu skla v Novém Boru na výstavu *Příběh skláře Egermanna* 16 ks skla ze SZ Zákupy; Archivu hl. m. Prahy na výstavu *Clam-Gallasovský palác – Johann Bernard Fischer von Erlach, Architektura – umělecká výzdoba – život rezidence* 76 ks předmětů ze SZ Frýdlant, 4 ks předmětů ze SH Grabštejn a 1 ks ze SZ Hrubý Rohozec; Senátu ČR, Národnímu muzeu a Vojenskému historickému ústavu na výstavu *Albrecht z Valdštejna a jeho doba* 20 ks předmětů ze SZ Frýdlant. Kromě toho pokračuje řada dlouhodobých zápůjček do interiérových instalací hradů a zámků ve správě NPÚ či obcí.

Inventarizace MF

Na základě příkazu ředitele NPÚ ÚOP v Liberci byla v roce 2007 plánována inventarizace mobiliárního fondu na SZ Zákupy (PhDr. M. Karpašová). Z personálních důvodů ovšem musela být přesunutá na počátek roku 2008. V roce 2007 probíhala II. etapa inventarizace MF na SZ Hrubý Rohozec (Mgr. P. Janák) a tato inventarizace bude dokončena do zahájení letní návštěvnícké sezony 2008. Na SZ Frýdlant v roce 2007 probíhala inventarizace zámecké knihovny (PhDr. M. Karpašová) a v jejím dosavadním průběhu nebyly zjištěny žádné inventarizační rozdíly.

2.2 Přehled plnění mimořádných a hlavních úkolů stanovených NPÚ ÚP

Mimořádné úkoly

Úkol č. 3:

Zabezpečit dosažení zlepšeného hospodářského výsledku v ústavu jako celku a současně i v ústředním pracovišti a ve všech územních odborných pracovištích ústavu za rok 2007
V rámci NPÚ ÚOP v Liberci bylo dosaženo zlepšeného hospodářského výsledku za rok 2007 – viz účetní závěrka za rok 2007.

Úkol č. 4:

Zpracovat vzorový návštěvní řád památkového objektu, který by s drobnými úpravami zohledňujícími specifika jednotlivých zpřístupněných památek byl využitelný pro všechny objekty ve správě NPÚ

Pracovníci NPÚ ÚOP v Liberci se podíleli svými podněty a připomínkami na tvorbě nového návštěvního řádu. Jednalo se o vedoucí správ jednotlivých památkových objektů, k nimž má příslušnost hospodařit NPÚ ÚOP v Liberci, pracovníky oddělení správy kulturního majetku, pracovníka pro prezentaci a ředitele ÚOP v Liberci (člen komise pro hradby a zámky, zároveň i jako vedoucí správy SZ Sychrov a koordinátor splnění úkolu za ÚOP). Po přijetí jednotného návštěvního řádu na kolegiu generálního ředitele byl tento s drobnými modifikacemi, které zohledňovaly specifika jednotlivých památkových objektů a jejich provozu, řádně vyvěšen na dobře přístupných místech na památkových objektech.

Úkol č. 5:

Zpracovat jednotné podmínky pro fotografování a filmování v interiérech a exteriérech památkových objektů

Pracovníci NPÚ ÚOP v Liberci se podíleli svými podněty a připomínkami na tvorbě podmínek pro fotografování a filmování v interiérech a exteriérech památkových objektů. Bylo realizováno v praxi.

Úkol č. 6:

Analýza účinnosti systému památkové péče s návrhem legislativních, ekonomických a organizačních opatření k jejímu zvýšení
Za NPÚ ÚOP v Liberci byla do pracovní komise delegována Ing. Hana Luštická (pracovnice s dlouholetou praxí a zkušenostmi z památkové péče). Výstupy a práce členů komise byly kladně hodnoceny.

Úkol č. 7:

Návrh na řešení správy majetku Národního památkového ústavu zavedením programu facility management

Pracovníci NPÚ ÚOP v Liberci se podíleli zpracovanými podklady a materiály na splnění tohoto úkolu a návrhu na řešení správy majetku levnějším a efektivnějším způsobem, než je zavedení programu facility managementu.

Úkol č. 8:

Koncepce vnějších vztahů Národního památkového ústavu včetně grafického manuálu organizace, www stránek a publikační činnosti

Pracovník NPÚ ÚOP v Liberci Mgr. Miloš Krčmář se podílel svou účastí a připomínkami na jednáních pracovního kolektivu. Výstupem práce bylo přijetí nového loga NPÚ včetně manuálu, který je používán s účinností od 1. ledna 2008.

Úkol č. 9:

Návrh uceleného souboru projektů pro čerpání IOP zejména v oblastech intervence 1.2 a 3.2. včetně dopadů na zřizovatele
V rámci přípravy projektů do IOP je připravován do druhé vlny záměr na rekonstrukci hospodářského dvora v Zákupích. Tento záměr byl projednán s Krajským úřadem Libereckého kraje a má jeho podporu.

Úkol č. 10:

Návrh uceleného souboru projektů pro čerpání z dalších programů strukturálních fondů EU včetně dopadu na zřizovatele
Na ústřední pracoviště Národního památkového ústavu byly předloženy návrhy projektů na zařazení do dalších programů strukturálních fondů EU (Státní hrad a zámek Frýdlant – hospodářský dvůr, Státní zámek Sychrov – oranžerie).

Hlavní úkoly

Úkol č. 1:

Uspořádat nejméně 4 specializované odborné (terénní památkářské) dílny s cílem prohloubit znalosti, dovednosti a zkušenosti odborných zaměstnanců ústavu pro jimi zajišťovaný výkon činností při obnově kulturních památek podle § 14 zákona č. 20/1987 Sb., o státní památkové péči, ve znění pozdějších předpisů
Dne 19. října 2007 uspořádal NPÚ ÚOP v Liberci specializovanou odbornou dílnu na hradě Houska zaměřenou na problematiku nástěnných maleb.

Úkol č. 3:

Uspořádat nejméně po jednom výjezdním setkání (formou přednášky, odborné minidílny atp.) hlavního konzervátora s odbornými zaměstnanci v každém z územních odborných pracovišť ústavu, kteří vykonávají agendu podle § 14 odst. 6 zákona č. 20/1987 Sb., o státní památkové péči, ve znění pozdějších předpisů za účelem sjednocování teoretických východisek, resp. odborně metodických postupů aplikovaných v ústavu při obnově nemovitých a movitých kulturních památek a v péči o památkové rezervace a památkové zóny
Výjezdní zasedání hlavního konzervátora se uskutečnilo na NPÚ ÚOP v Liberci dne 19. listopadu 2007.

Úkol č. 4:

Aktivní účast na oslavách Mezinárodního dne památek a sídel a Dnů evropského dědictví, zejména poskytnutím volného nebo zvýhodněného vstupného pro vybrané skupiny návštěvníků (např. organizované skupiny mládeže nebo seniorů) kulturních památek v majetku státu, s nimiž je ústav příslušný hospodařit a které jsou zpřístupněny veřejnosti pro kulturní a vzdělávací účely.

Všechny památkové objekty, k nimž má NPÚ ÚOP v Liberci příslušnost hospodařit, se do obou akcí zapojily.

- Mezinárodní den památek a sídel – celková návštěvnost na objektech: 5 599 osob

- Dny evropského dědictví – celková návštěvnost na objektech: 5 086 osob

Úkol č. 5:

Vydat jednotnou zprávu (formou tištěné publikace a publikace na internetových stránkách ústavu) o činnosti Národního památkového ústavu v roce 2006 (povinné údaje v souladu se zvláštním právním předpisem, ostatní údaje podle vlastní volby)

Pracovník NPÚ ÚOP v Liberci Mgr. Jiří Křížek předal v požadovaných termínech podklady pro vydání výroční zprávy za NPÚ ÚOP v Liberci.

Kromě toho byly vydány jako přílohy výroční zprávy :

- M. MŽYKOVÁ, *Karusely* (příloha výroční zprávy NPÚ ÚOP, správa státního zámku Sychrov)

- *Sborník Národního památkového ústavu, územního odborného pracoviště v Liberci 2006* (příloha výroční zprávy NPÚ ÚOP v Liberci)

Úkol č. 6:

Reidentifikace nemovitých kulturních památek pro účely jejich evidence v Ústředním seznamu kulturních památek

Pracovníci NPÚ ÚOP v Liberci se podíleli na řešení úkolu podle požadavků zodpovědného řešitele úkolu. Za řešení úkolu za územní odborné pracoviště v Liberci zodpovídala Mgr. Petra Šternová. Byla dokončena identifikace všech památek v terénu. S přesahem do měsíce ledna 2008 dodá odbor evidence a dokumentace ústřednímu pracovišti základní informace evidenčních listů, tj. územní identifikace a název památky. Byly zpracovány kompletní evidenční listy k 300 kulturním památkám, které odevzdali externí spolupracovníci. Ostatní budou dopracovány v průběhu prvního pololetí roku 2008.

Úkol č. 8:

Připravit aktualizovaný Seznam nejohroženějších nemovitých kulturních památek

Pracovníci NPÚ ÚOP v Liberci se podíleli na řešení úkolu. Požadované termíny dané harmonogramem byly splněny. Byla úspěšně provedena zkouška plnění sebraných dat do databáze Seznamu – text + fotografie dle propozic a harmonogramu plnění tohoto úkolu (dva záznamy). Průběžně dle časových možností budou vytvářeny a doplňovány nové záznamy.

Koordinátorem úkolu za NPÚ ÚOP byla Mgr. Petra Šternová.

Úkol č. 9:

Poskytnout ve smyslu § 185 odst. 1 zákona č. 183/2006 Sb., o územním plánování a stavebním řádu (stavební zákon), a § 32 odst. 2 písm. c zákona č. 20/1987 Sb., o státní památkové péči, úřadům územního plánování a krajským úřadům územně analytické podklady na úseku státní památkové péče

Úkol splněn ke dni 17. srpna 2007. Byly předány zpracované plány zásad ochrany pro VPZ Kruh (okres Česká Lípa) a VPR Železný Brod – Trávníky (okr. Jablonec nad Nisou).

2.3 Věda a výzkum

Číslo úkolu: 201

Výsledky vědeckého výzkumu *Odborné hodnocení a systematické vědecké zpracování základní evidence mobiliárních fondů kulturních památek, ke kterým vykonává právo hospodaření Národní památkový ústav* za rok 2007

(spoluřešitel Bc. Radim Vácha, další členové řešitelského kolektivu NPÚ ÚOP v Liberci: Lenka Kadlecová, Jiří Jágr, PhDr. Mária Karpašová, Mgr. Petr Janák, Jaromír Náměstek)

Splnění cílů výzkumného úkolu v roce 2007

- Provedení revize dříve zpracovaných evidenčních listů:

K 31. 12. 2007 bylo zrevidováno cca 4 152 dříve zpracovaných evidenčních listů. Na SZ Hrubý Rohozec 2 125 ks a na SZ Sychrov 2 027 ks. Pro rok 2007 byl plánovaný počet 3 000 ks evidenčních listů překročen.

Nové zpracování, přepracování nebo doplnění odborných popisů nebo celých evidenčních listů:

a) zaměstnanci NPÚ ÚOP v Liberci

Celkově bylo nově zpracovaných evidenčních listů na SH Grabštejn 300 ks a na SZ Sychrov 200 ks. Bylo plánováno zpracování 500 ks evidenčních listů.

b) externími odborníky

Na rok 2007 bylo plánováno zpracování 500 ks odborných popisů. Vzhledem k potřebám instalačním s návazností na restaurování předmětů byly operativně zvoleny druhové skupiny zbraně, zbroje a koberce.

Odborné zpracování zbraní a zbrojí na SZ Lemberk bylo prováděno restaurátorem Vladimírem Pertlem – 96 inv. j. Druhové skupiny koberce na SZ Zákupy, Frýdlant a Hrubý Rohozec – 106 inv. j., bylo zpracováno paní PhDr. Zdenkou Klimtovou z Národní galerie.

- Nové pořízení barevných snímků:

Celkem k 31. 12. 2007 bylo na ÚOP v Liberci vytvořeno 3 985 ks snímků a skenů. Probíhalo pokračování fotografování nově instalované zbrojnice na SZ Frýdlant – 1 090 snímků – a byly fotograficky zdokumentovány a odborně popsány také zbroje a zbraně ze SZ Lemberk – 96 ks, kde je v plánu jich využít pro plánovanou instalaci zbrojnice. Na SH Grabštejn bylo skenováno 900 fotografií z tzv. Rodinných památek. Na SZ Sychrov bylo z fotodokumentováno a naskenováno 1 900 ks volných grafických listů apod. Plánovaný objem 1 000 ks byl překročen.

- Fyzické označení předmětů novými inventárními čísly:

V roce 2007 bylo označeno celkem 2 092 předmětů (65 ks SH Grabštejn, 2027 ks SZ Sychrov). Plánovaný počet na rok 2007 – 1 000 ks – byl překročen.

- Nově vložené evidenční listy do databáze CastIS:

K 31. 12. 2007 bylo vloženo na SZ Sychrov do počítačové databáze CastIS 2 027 ks.

- Počet evidenčních listů převedených do databáze CastIS:

V září 2007 bylo připraveno v programu FAND a předáno Ing. Novákovi 2 298 evidenčních listů SH Grabštejn a 4 035 evidenčních listů SZ Zákupy k provedení konverze do databáze CastIS. Celkem tedy v roce 2007: 6 333 inv. j.

- Počet evidenčních listů zkontrolovaných po konverzi do CastIS: Z počtu 1 035 inv. č. na SZ Lemberk bylo v roce 2007 zkontrolováno 833 inv. č.

Číslo úkolu: 203

Výsledky vědeckého výzkumu *Systematická odborná obnova identifikace movitého památkového fondu (s výjimkou mobiliárních fondů kulturních památek)* za rok 2007

Na jaře 2007 proběhla jednání o připojení NPÚ ÚOP v Liberci k výzkumnému úkolu č. 203, činnost se naplno rozběhla od června 2007. Řešitelem úkolu v rámci pracoviště je Mgr. Ivo Habán, odborný pracovník Odboru evidence, dokumentace a informací, spoluřešitelem Mgr. Miloš Krčmář, odborný pracovník Odboru památkové péče, Oddělení péče o movité kulturní památky.

Cílem úkolu je vlastní obnova identifikace v terénu, fyzické prohlédnutí věci v místě jejího momentálního uložení, kontrola aktuálního stavu, pořízení kvalitní fotodokumentace, komparace se starou dokumentací a následné promítnutí výsledku obnovy identifikace do elektronického evidenčního listu v programu ArtGuard. V této oblasti jsme iniciovali změny, které vyvstaly v průběhu řešení úkolu s nástupem digitálního zpracování a které přispějí ke zkvalitnění výstupů tohoto úkolu. Jedná se především o dotažení digitálních výstupů do konečné, do budoucna v rámci

MIS samostatně použitelné podoby. Našimi výstupy je a bude syntéza informací z terénu a údajů již uvedených ve stávajících evidenčních listech, nikoli pouze digitálně zpracovaný aktualizovaný „doplňek“ analogové kartotéky. Do budoucna budeme usilovat o digitalizaci (naskenování) stávajících evidenčních listů a jejich prezentaci v rámci MIS formou odkazu k aktualizovaným záznamům.

Na území Libereckého kraje se koncem roku 2007 nacházelo 1 127 movitých kulturních památek (řada řízení o prohlášení probíhá). V roce 2007 byla v terénu provedena obnova identifikace u 209 movitých kulturních památek, z toho 26 z nich nebylo zatím nalezeno. V ArtGuardu bylo doposud zpracováno 96 památek, což obnáší 254 záznamů.

Terénní dokumentace zůstává prioritou. Zpracovávání dokumentace do elektronických evidenčních listů zatím s ohledem na personální kapacity za terénní dokumentaci mírně zaostává. Data jsou zpracovávána ve větší míře v zimních měsících.

Mgr. Ivo Habán dokumentoval 142 movitých kulturních památek, dalších 15 nebylo doposud v terénu nalezeno. V ArtGuardu doposud zpracoval 61 památek, což obnáší 204 záznamů.

Mgr. Miloš Krčmář dokumentoval 41 movitých kulturních památek, dalších 11 nebylo doposud v terénu nalezeno. V ArtGuardu doposud zpracoval 35 památek, což obnáší 50 záznamů.

Postup obnovy identifikace v terénu je systematicky zaznamenáván. Práci komplikuje skutečnost, že část památkově chráněných uměleckých předmětů sakrální povahy byla přemístěna, aniž by o tom existoval záznam. Díky velké fluktuaci duchovních je mnohdy problematické některé přemístěné památky vypátrat. V okrese Česká Lípa je obtížná situace v místech, jež byla v 90. letech 20. století silně postižena kriminální činností. Mnoho předmětů bylo odcizeno, přemístěno nebo je dnes dochováno pouze torzálně v nepůvodním umístění. Snahou je v maximální míře předměty dohledávat, což je časově náročné, pátrání po nenalezených předmětech pokračuje.

Vzhledem k většinou nízké religiozitě v regionu (s výjimkou okresu Semily) jsou církevní objekty a v nich uložené movité kulturní památky mnohdy neudržované, na stavu movitých kulturních památek se negativně podepisuje zatékání do objektů a vysoká vlhkost.

Číslo úkolu: 205

Výsledky vědeckého výzkumu *Metody prezentace mobiliárních fondů s využitím historických depozitářů, integrace rozptýlených historických celků a obrazové dokumentace historických interiérů i exteriérů* za rok 2007

(hlavní řešitel: PhDr. Miloš Kadlec)

Konkrétní úkol:

Přepis *Gedenkbuch des Schlosses Sychrow* – transkripce z kurentu do němčiny, překlad do češtiny (období 1918–1923)

Zpracování archivního průzkumu interiérů druhého patra východního křídla zámku Sychrov

Ve spolupráci s archivářkou Věrou Smolovou byla dokončena transkripce volných listů, které navazují na pamětní knihu *Gedenkbuch des Schlosses Sychrow*, deponovanou v zámecké interiérové knihovně pod inventárním číslem 3 357, knihovní skříň VIII, police o, číslo 3. Informace z let 1918–1923 se zaměřují především na popisy jednotlivých společenských událostí (zejména lovy, svatby, křtiny, pohřby), na seznamy vzácných hostů jak z rodiny Rohanů, tak i z řad jiné šlechty, kteří v daném roce Sychrov navštívili. Tyto seznamy jsou důkazem velice významného postavení rodu Rohanů nejenom v habsburské monarchii, ale

v rámci celé tehdejší Evropy. Velká pozornost je věnována především popisu atmosféry ve společnosti a politických událostí, které jsou spojeny s koncem první světové války a vznikem samostatného Československa.

Období 1918–1923 neobsahuje žádné podstatné informace o prováděných stavebních pracích na zámku Sychrov s výjimkou konstatování, že v roce 1918 byla provedena nákladná rekonstrukce střešních plášťů zámku, kterou provedl klempíř Kundermann z Prahy. Dá se předpokládat, že v tomto období kromě nejnужnějších prací nedocházelo k žádným zásadním stavebním úpravám. Kromě transkripce a překladu další části volných listů navazujících na Pamětní knihu byl dokončen archivní průzkum ve Státním oblastním archivu Litoměřice, pobočka Děčín (spolupráce s Marcelou Pokornou). Zde bylo vysledováno, komu bylo ve druhé polovině 19. století druhé patro východního křídla zámku určeno a jaké funkce zde jednotlivé interiéry plnily. Byla zpracována druhá část archivního průzkumu (v roce 2006 bylo zpracováno prvních sedm interiérů), která se věnovala zbývajícím čtrnácti interiérům. V inventářích jsou spíše zmínky o období před novogotickou přestavbou (viz inventář z roku 1847). Éru knížete Kamila Filipa Idesbalda Rohana, která je z hlediska dochovaných interiérů nejdůležitější, zachycují velice sporadicky. Jde v podstatě jen o popis stavebního stavu všech budov v majetku, který byl konkrétně u druhého patra místy dosti neuspokojivý. Plány ukazují pouze návrhy dekorací stěn a stropů. Ani pro potřeby pojištění mobiliáře (Rodinný archiv) není inventář k dispozici, výjma dvoustránkového výtahu z odhadu zařízení z roku 1926. Z celkové částky 1 530 000 Kč byl mobiliář II. patra, včetně starých zbraní a paroží, oceněn na 139 460 Kč (Ra, kart. 312).

Číslo úkolu: 301

Výsledky vědeckého výzkumu *Vědecký výzkum a aplikace metod operativního zpracování stavebně-historických a uměleckohistorických průzkumů prováděných při obnově kulturních památek a nemovitostí v památkově chráněných územích* za rok 2007 (spoluřešitel: Mgr. Miroslav Kolka, Mgr. Michal Panáček)

V letošním roce se pracoviště oficiálně připojilo k úkolu V+V 301 a bylo zahájeno systematické sledování stavebních akcí a zpracování vybraných částí objektů.

Dokončeny a odevzdány byly následující nálezoové zprávy (v závorce archivní značka):

Křížek, Jiří: *Jablonec nad Nisou, objekt čp. 2056 – demolice stavby*, červen 2007 (OPD 0012).

Nechvíle, Martin – Ouhrabka, Martin: *Liberec, dům čp. 131 – celková rekonstrukce – dokumentace prostoru někdejší černé kuchyně v 1. NP*, červen 2007 (OPD 0013).

Kolka, Miroslav: *Železný Brod, Malé náměstí, dům čp. 141 – obnova jižní části 1. NP a demolice příčky*, červen 2007 (OPD 0014).

Panáček, Michal: *Zákupy, hospodářský dvůr – dokumentace SZ úžlabí krovu*, červenec 2007 (OPD 0017).

Panáček, Michal: *Zahrádky, Nový zámek čp. 1 – dokumentace JV nároží 3. NP – stropní trámy*, říjen 2007 (OPD 0022).

Pohůnková, Petra: *Jilemnice, stodola u čp. 106 – demolice*, listopad 2007 (OPD 0028).

Pohůnková, Petra: *Vichová, stodola u čp. 94 – demolice*, listopad 2007 (OPD 0029).

Vochomůrka, Jiří: *Liberec, Oldřichovská ulice, dům čp. 177 a 178 – demolice stavby* (OPD 0035).

Další stavební zásahy byly dokumentovány v terénu a probíhá jejich zpracování a vyhotovení nálezoové zprávy s dokončením v roce 2008. Z prostředků úkolu byla pořízena archivní rešerše k vyhořelé zvonici v areálu kostela sv. Jakuba Většího v Železném

Brodě (zpracoval Mgr. Pavel Jakubec, bude součástí kompletní dokumentace stavby, jejíž vyhotovení se předpokládá v roce 2008). Dále byly pořízeny dendrochronologické analýzy prvků z dokumentovaných staveb (viz seznam ve zprávě odboru evidence, dokumentace a informací).

Číslo úkolu: 306

Výsledky vědeckého výzkumu *Systematický průzkum, vědecké vyhodnocení, odborně podložená obnova prostorové identifikace nemovitého archeologického památkového fondu* za rok 2007 (hlavní řešitel: PhDr. Julie Šulcová, spoluřešitel: Mgr. Martin Nechvíle)

Cíl: Zpřesnění, vymezení a dohledání další dokumentace k jednotlivým archeologickým lokalitám.

Podmínky plnění úkolu: S přihlédnutím k vytíženosti a malému množství prohlášených archeologických lokalit byla podrobně zpracována jen jedna lokalita. Vzhledem k omezenému množství finančních prostředků nezbyly na NPÚ ÚOP v Liberci žádné prostředky z tohoto výzkumného úkolu.

Výsledky: Odborná pozornost se soustředila na lokalitu Klamorna (k. ú. Chvalčovice, okr. Liberec; kulturní památka, číslo rejstříku 27132/5-4301) nacházející se nad soutokem Oharky a Mohelky (ZM 10: 03-32-111, koordináty od ZSČ/JSČ 345/049; 346/053; 352/052; 351/047 mm, nadmořská výška 371-378 m). V literatuře je lokalita bez bližších argumentů uváděna jako hradiště, avšak žádné fortifikační prvky v terénu nebyly dosud objeveny. Jan Filip uvádí na základě shody jmen možnou funkční souvislost s Klamornou na Mužském u Mnichova Hradiště. V okolí se nacházejí podobné názvy poloh jako na Mužském (například Hrádek, Starohradí, Na kavkách – Kavčina). Polykulturní charakter sídliště svědčí o vhodných sídelních podmínkách. Ze starších nálezů získaných sběrem jsou doloženy komponenty z pozdní doby kamenné, mladší doby bronzové a ze středověku. Existence hradiště není podpořena ani nálezy z období starohradištního a středohradištního. Veškerou dostupnou nalezenou keramiku lze datovat do rozmezí 12.-13. století. Je možné, že se jedná o zaniklou kolonizační vesnici založenou z popudu benediktnů vlastníci zdejší rozsáhlý újezd Vladislavice od roku 1115, nebo vzniklou po roce 1237 činností dubských johanitů. Exponovaná poloha lokality na hraně říčního údolí sloužící jako argument pro existenci hradiště postrádá na síle ve srovnání s polohou vesnice Letařovice, kde je geografická poloha podobná. Bez významu není ani blízkost Letařovic a Klamorny k předpokládané komunikaci vedoucí podél toku Mohelky k Hodkovicím nad Mohelkou a dále ve směru dnešní rychlostní silnice E 442 do Liberecké kotliny.

Stav lokality se v průběhu posledního století výrazně zhoršil. Části lokality, které se nacházejí na lesních pozemcích nebo jsou zatravněny, jsou bez porušení. Avšak plochy užívané jako orná půda jsou minimálně od 19. století orbou soustavně narušovány. Výrazné destrukci podorníčních archeologických situací odpovídá i výrazně nižší počet dnes nalezených artefaktů v porovnání se situací předválečnou. Povrchové nálezy artefaktů se v současné době vyskytují téměř výhradně v jižní části lokality na p. p. č. 475/1, 475/4, 475/8, 419, 413/3, 418/1. Ostatní plocha je dnes již bez nálezů, ačkoli v literatuře jsou zmiňovány téměř z celé plochy ostrožny.

Číslo úkolu: 401

Výsledky vědeckého výzkumu *Územní plošný a oborový výzkum industriálního dědictví* za rok 2007 (spoluřešitel: Mgr. Miroslav Kolka)

Okres Česká Lípa, Liberecký kraj

1. stupeň dokumentace (plošný výzkum podle obcí):

- hotovo 212 obcí, cca 640 objektů, u jednotlivých položek jsou

průběžně doplňovány nově zjištěné údaje z terénu, archivních pramenů a literatury

2. stupeň dokumentace (karty areálů nebo objektů):

- hotovo 50 objektů.

3. stupeň dokumentace (návrhy KP):

- zpracovány dva návrhy – mlýn čp. 34 v Zahrádkách a vodní dílo zaniklé pily čp. 51 v Naději-Hamru. Dále jsou připravovány podklady pro aktualizace návrhu zrcadlářny čp. 309 a 311 v Lindavě.

- předpokládaný počet objektů vhodných k dalšímu zpracování – cca 5 (nyní ve stadiu zjištění vlastnických vztahů, doplnění průzkumu v terénu a v archivních pramenech)

Okres Jablonec nad Nisou, Liberecký kraj

1. stupeň dokumentace (plošný výzkum podle obcí):

- z celkového počtu 115 obcí hotovo 50 obcí, cca 250 objektů (částečně jsou zpracovány i obce mimo Železnobrodsko a Tanvaldsko, jsou evidovány některé objekty, ale výzkum nebyl ještě proveden plošně), u jednotlivých položek jsou průběžně doplňovány nově zjištěné údaje z terénu, archivních pramenů a literatury

2. stupeň dokumentace (karty areálů nebo objektů):

- k dokončení připraveno 20 objektů

3. stupeň dokumentace (návrhy KP):

- probíhá výběr vhodných objektů

Vedením pracoviště byl upraven platový výměr na 0,7 pro běžnou agendu a 0,3 pro V+V 401 a V+V 301, a to i přes fakt, že běžná agenda je vykonávána na plný úvazek a zpracování V+V mimo pracovní dobu. Dalším problémem je časová náročnost výzkumu a zejména obtížná dostupnost archivů z důvodu pracovního vytížení (s ohledem na pracovní povinnosti se v návštěvních hodinách archivů v pondělí a ve středu většinou nelze uvolnit).

Číslo úkolu: 402

Výsledky vědeckého výzkumu *Plošný průzkum, zhodnocení a dokumentace architektonického kulturního dědictví 19. a 20. století* za rok 2007

(spoluřešitelka Mgr. Petra Šternová)

V roce 2007 byl proveden plošný průzkum města Liberce, který byl tentokrát zaměřen převážně na meziválečnou architekturu. Především u staveb ovlivněných funkcionalismem, které jsou v rámci urbanistického celku města stavbami ojedinělými (což v převážně národnostně německém prostředí není nic neobvyklého), byl proveden hlubší průzkum včetně dohledání archivních materiálů. Jedná se o stavby, na kterých se mj. podíleli i pražští architekti Berthold Schwarz a Jan Gillar. Dále bylo pokračováno v předběžném terénním průzkumu a mapování s vytipováním vhodných objektů k dalšímu zpracování v rámci k. ú. Turnova, Frýdlantu, Raspenavy, Hrubé Skály a Jilemnice. V Turnově se podařilo navázat kontakt s vnučkou architekta a stavitele Vladimíra Krýše paní Evou Tichou a získat tak řadu cenných informací a materiálů týkajících se této zajímavé osobnosti. V Jilemnici byla započata jednání o možnosti prohlášení funkcionalistické vily dr. Fischera, postavené pravděpodobně dle návrhu architekta Václava Kolátora, za kulturní památku. Návrh je ve stavu rozpracovanosti.

Prohlášení architektonicky hodnotných objektů moderní architektury naráží na nezájem vlastníků. Vlastnictví kulturní památky je z jejich strany chápáno jako přítěž (což za současného stavu památkové péče není zcela od věci). Prohlášení kulturní památky bez souhlasu majitele je sice možné, ale z dosavadní praxe vyplývá, že ne příliš šťastné řešení.

2.4 Mezinárodní spolupráce

Euroregion Neisse-Nysa-Nisa – Ing. Hana Luštická je členkou skupiny expertů pro památky (EUREX).

Tato komise sleduje stav památek v Euroregionu Nisa a vyměňuje si zkušenosti s jejich ochranou.

Zástupci NPÚ ÚOP v Liberci Jiří Křížek, Martin Nechvíle, Olga Křížková, Hana Luštická a Jiří Vochomůrka se ve dnech 10.–12. června zúčastnili mezinárodní konference *Vzdělávání pro ochranu kulturních památek v Euroregionu Neisse – Nisa – Nysa*, Jelení Hora – zámek Czarne (Polsko).

Pořadatelem trojstranného setkání odborníků z Polska, Německa a České republiky byla nadace Fundacja Kultury Ekologicznej, která od konce 80. let minulého století bojuje za záchranu cenného renesančního zámku Czarne. První den konference byli účastníci konference během exkurze seznámeni s koncepcí kulturního parku Jelenohorské kotliny, který má za cíl zachránit unikátní historický krajinný komplex na úpatí Krkonoš. Polská legislativa totiž umožňuje od roku 2003 samosprávě obcí vyhlásit památkově chráněná území formou tzv. krajinných parků. Páteří kulturního parku Jelenohorské kotliny je soubor asi 30 šlechtických sídel a souvisejících zámeckých parků a areálů. Jejich stav je většinou velmi neutěšený, ale fyzické ohrožení těchto památek je silnou motivací pro jednotlivce, soukromé i státní instituce dolního Slezska. Druhý den konference prezentovali přednášející jednotlivé systémy studia památkové péče v zúčastněných státech. Po úvodním bloku přednášek vznikly tři pracovní skupiny se zaměřením na všeobecné kulturní vzdělávání, odborné vzdělávání a vzdělávání vlastníků památek. Při diskusi nad zvolenými tématy jasně vyplynula velmi podobná zkušenost z výuky památkové péče a praktického uplatnění absolventů. Společnou „bolestí“ Polska a České republiky je naprostý nedostatek odborných řemeslníků ve stavebnictví. V současnosti dochází v Polsku k masivnímu odlivu zedníků, tesařů a ostatních stavebních profesí do zemí západní Evropy. V Německu je oproti tomu velmi aktuální snaha o zajištění dostatečného vzdělávání pro vlastníky kulturních památek. Závěry z pracovních skupin byly poslední den konference zformulovány do otevřeného dopisu.

2.5 Publikační činnost pracoviště

Sborník Národního památkového ústavu, územního odborného pracoviště v Liberci 2007, ISBN 978-80-903934-0-0.

2.6 Prezentační a vzdělávací činnost

Odborně metodická pracovní dílna na hradě Houska

Dne 19. října se na hradě Houska uskutečnila první pracovní dílna, kterou uspořádalo liberecké pracoviště NPÚ. V počátku jsme stáli před dilematem, jaké téma zvolit, abychom přitáhli pozornost a především neopakovali tematické zaměření pracovních dílen jiných pracovišť památkového ústavu nebo organizací zabývajících se obnovou kulturního dědictví.

Po rozvaze padla volba na téma pro naše pracoviště velmi aktuální, a to restaurování nástěnných gotických maleb v kapli na hradě Houska. Cílem setkání bylo jednak upozornit na unikátní gotické malby, které v regionu nemají obdoby, ale také odborně diskutovat na téma, jak v restaurátorském zásahu pokračovat a jak na něj získávat finanční prostředky.

Specifikem naší pracovní dílny bylo to, že hrad Houska nepatří mezi hrady státní, ale je od začátku 90. let v soukromých rukou potomků posledního majitele hradu senátora Josefa Šimonka. Ti získali objekt společně s dalšími (zámek Stránov, dvůr Lobeč) v restituci na začátku 90. let 20. století.

Dílny se zúčastnilo cca 50 zájemců jak z řad pracovníků jednotlivých územních pracovišť památkového ústavu a zástupců státní památkové péče, tak restaurátorů, studentů vysokých škol i pracovníků Akademické laboratoře materiálového průzkumu malířských děl (ALMA).

V listopadu 2007 byla uspořádána odborná exkurze na hrad Kumburk, mlýn v Bradlecké Lhotě a do MPZ Lomnice nad Popelkou.

V prosinci 2007 byla uspořádána exkurze na dvě výstavy v Praze, na kterých byly bohatě prezentovány sbírkové předměty z objektů, které jsou ve správě NPÚ ÚOP v Liberci. První výstavu pořádal Archiv hlavního města Prahy pod názvem *Clam-Gallasův palác – Johann Bernhard Fischer von Erlach (architektura – výzdoba – život rezidence)*. Katalog výstavy objeveným způsobem dokumentuje historii rodu Clam-Gallasů a jejich sídel. Druhou výstavu *Albrecht z Valdštejna a jeho doba* pořádal Senát Parlamentu ČR.

2.7 Prohlašování nemovitých a movitých kulturních památek

Prohlašovací komise NPÚ ÚOP v Liberci

Ing. arch. Václav Němec, NPÚ ÚOP v Liberci, předseda komise; Mgr. Miloš Krčmář, NPÚ ÚOP v Liberci, tajemník komise; Mgr. Petra Šternová, NPÚ ÚOP v Liberci; Mgr. Michal Panáček, NPÚ ÚOP v Liberci; Bc. Petr Feige, NPÚ ÚOP v Liberci; Mgr. Ivan Peřina, NPÚ ÚOP v Ústí nad Labem; PhDr. Jan Mohr, Severočeské muzeum v Liberci; PhDr. Viktor Kovařík, NPÚ ÚP v Praze

Prohlašovací komise NPÚ ÚOP v Liberci zasedala v roce 2007 třikrát a projednala celkem 38 návrhů. V 8 případech se jednalo o prohlášení věci za kulturní památku. Ve 3 případech naopak šlo o návrhy na sejmutí památkové ochrany. U 11 návrhů došlo k projednání, ale návrh nebyl odeslán na MK. U 16 případů byl návrh již odeslán na MK, ale správní řízení nebylo dosud ukončeno.

Návrhy na prohlášení za nemovitou kulturní památku:

Český Dub, okres Liberec, socha sv. Jana Nepomuckého
Nová Ves nad Popelkou, okres Semily, socha sv. Jana Nepomuckého

Nová Ves nad Popelkou, okres Semily, kamenný kříž

Prácheň, okres Česká Lípa, kostel sv. Vavřince

Popelov, okres Česká Lípa, usedlost čp. 58

Větrov (část obce Frýdlant), okres Liberec, socha sv. Máří Magdalény

Loučky, okres Semily, kostel sv. Antonína

Pavlovice, okres Česká Lípa, dlážděná cesta na parcele 1433/1

Sloup, okres Česká Lípa, dům čp. 18

Český Dub, okres Liberec, dům čp. 118

Jílové u Hodkovic n. M., okres Liberec, kaple Anděla Strážce

Lomnice nad Popelkou, okres Semily, dům čp. 886

Kokonín (část obce Jablonec n. Nisou), okres Jablonec nad Nisou, kaple sv. Antonína Paduánského

Libštát, okres Semily, katolická fara čp. 1

Semily, okres Semily, čp. 107

Liberec (Liberec XXV–Vesec), okres Liberec, škola čp. 354

Pelechov, okres Jablonec nad Nisou, hasičská zbrojnice

Žďár, okres Česká Lípa, dům čp. 20

Posudky na zrušení památkové ochrany:

Modřišice, okres Semily, usedlost čp. 7, tzv. Ťukalův statek
 Nové Zákupy, obec Zákupy, okres Česká Lípa, západní křídlo
 bývalé kartounky
 Popelov, okres Česká Lípa, usedlost čp. 68
 Benešov u Semil, okres Semily, dům čp. 24
 Písečná, okres Česká Lípa, venkovská usedlost čp. 13

Návrhy na prohlášení za movitou kulturní památku:

Paseky nad Jizerou, okres Semily, mobiliář kostela sv. Václava
 Rýnovice, okres Jablonec nad Nisou, kazatelna a 2 boční oltáře
 Osečná, okres Liberec, oltář sv. Víta v kostele sv. Víta
 Turnov, okres Semily, mobiliář kostela sv. Mikuláše
 Horní Prysk, okres Česká Lípa, boční oltáře v kostele sv. Petra
 a Pavla

Dubecko (obec Mírová pod Kozákovem), okres Semily, oltář sv.
 Jana Nepomuckého v kapli sv. Jana Nepomuckého
 Volavec (obec Radostná pod Kozákovem), okres Semily, oltář sv.
 Jana Nepomuckého v kapli sv. Jana Nepomuckého
 Valdštejn, okres Semily, mobiliář hradní kaple sv. Jana Nepomuc-
 kého
 Cvikov, okres Česká Lípa, mobiliář kostela sv. Alžběty Uherské
 Bulovka, okres Liberec, monstrance v koženém pouzdru
 Turnov, okres Semily, železniční vagon řady Rd
 Loučky, okres Semily, kostel sv. Antonína
 Loučky, okres Semily, mobiliář kostela sv. Antonína

Prohlášené a zrušené nemovité kulturní památky

Obec/adresa	Památka	Prohlášeno	Zrušeno	Rejstř. č.
<i>okres Česká Lípa</i>				
Dubá	městský dům čp. 91	x		102362
Kamenický Šenov	továrna na lustry Elias Palme čp. 686	x		102767
Náhlov	mostek	x		102318
Nový Šidlov – Šidlov	kaple sv. Valentina	x		102440
Popelov – Pavlovice	venkovská usedlost čp. 58	x		102689
Popelov – Pavlovice	venkovská usedlost čp. 68		x	15159/5-3202
<i>okres Jablonec nad Nisou</i>				
Držkov	kostel sv. Bartoloměje	x		102228
<i>okres Liberec</i>				
Bílá	výklenková kaplička se sochou sv. Jana Nepomuckého	x		101524
Frýdlant	venkovský dům čp. 356	x		102578
Jítrava	venkovský dům čp. 20, bez objektu stájí	x		102225
Lažany	venkovská usedlost čp. 8		x	20077/5-4469
Liberec XXXI – Krásná Studánka	krucifix, při silnici z Liberce do Frýdlantu	x		102580
Příšovice	pohřebiště z pozdní doby bronzové, archeologické stopy	x		102230
Stráž nad Nisou	sousoší Loučení Ježíše Krista s Pannou Marií	x		102581
<i>okres Semily</i>				
Bělá	venkovská usedlost čp. 86		x	15613/6-2480
Lomnice nad Popelkou	vila čp. 136	x		102355
Nová Ves nad Popelkou	krucifix, v zahradě u čp. 115	x		102656
Nová Ves nad Popelkou	socha sv. Jana Nepomuckého	x		102657
Rovensko pod Troskami	venkovská usedlost čp. 206		x	32488/6-2772

Prohlášené movité kulturní památky

Obec/adresa	Památka	Rejstř. č.
<i>okres Jablonec nad Nisou</i>		
Těpeře, dům čp. 94	socha hlava andílka, dřevorezba	102333
<i>okres Liberec</i>		
Bílý Potok, kostel Nejsvětější Trojice	betlém	102398
Bílý Potok, kostel Nejsvětější Trojice	křtitelnice, dřevěná	102397
Bílý Potok, kostel Nejsvětější Trojice	kostelní lavice, dubové	102399
Bílý Potok, kostel Nejsvětější Trojice	lustr křišťálový, ověskový	102400
Bulovka, kostel Archanděla Michaela	monstrance v koženém pouzdru	102699
Jablonné v Podještědí, kostel sv. Vavřince	cínové lavabo	102426
Jablonné v Podještědí, kostel sv. Vavřince	obraz sv. Pia V.	102427
Jablonné v Podještědí, kostel sv. Vavřince	plastika Madony	102424
Jablonné v Podještědí, kostel sv. Vavřince	plastika ukřižovaného Krista	102423
Jablonné v Podještědí, kostel sv. Vavřince	soubor 9 ks betléma a 2 desky Zvěstování Panny Marie	102425
<i>okres Semily</i>		
Křížlice, kostel sv. Jana Křtitele	krucifix, 2. pol. 19. století	102562
Křížlice, kostel sv. Jana Křtitele	krucifix, cca konec 18. století	102563
Křížlice, kostel sv. Jana Křtitele	křtitelnice	102561

Obec/adresa	Památky	Rejstř. č.
Křížlice, kostel sv. Jana Křtitele	lampa věčného světla	102565
Křížlice, kostel sv. Jana Křtitele	obraz sv. Václava	102564
Křížlice, kostel sv. Jana Křtitele	boční oltář Panny Marie	102560
Křížlice, kostel sv. Jana Křtitele	hlavní oltář	102559
Křížlice, kostel sv. Jana Křtitele	8 ks svícňů	102566
Křížlice, kostel sv. Jana Křtitele	varhany	102558
Lomnice nad Popelkou, Havlíčkova čp. 136	soubor 3 svítidel	102356
Paseky nad Jizerou, kostel sv. Václava	betlém z dílny Petra Buška	102687
Paseky nad Jizerou, kostel sv. Václava	dřevořezba Božího hrobu	102686
Paseky nad Jizerou, kostel sv. Václava	krucifix, SV stěna sakristie	102684
Paseky nad Jizerou, kostel sv. Václava	krucifix, SZ stěna sakristie	102685
Paseky nad Jizerou, kostel sv. Václava	křtitelnice	102680
Paseky nad Jizerou, kostel sv. Václava	lampa věčného světla	102683
Paseky nad Jizerou, kostel sv. Václava	lustr	102682
Paseky nad Jizerou, kostel sv. Václava	zpovědnice	102681
Turnov, hřbitovní kostel Narození Panny Marie	krucifix	102390
Turnov, hřbitovní kostel Narození Panny Marie	14 zastavení křížové cesty	102392
Turnov, hřbitovní kostel Narození Panny Marie	sousoší Kalvárie	102389
Turnov, hřbitovní kostel Narození Panny Marie	svícen	102393
Turnov, hřbitovní kostel Narození Panny Marie	2 ks zpovědnice	102391
Turnov, Mašov čp. 201	socha Madony	102667

2.8 Archivní přírůstky

Archivní fond NPÚ ÚOP v Liberci je rozdělen na sbírku průzkumů a zpráv (SHP – viz tabulka Stavebně-historické průzkumy – přírůstky, stavebně-technické průzkumy, odborné posudky, nálezo-ové zprávy, apod.); sbírku restaurátorských zpráv – viz tabulka Restaurátorské zprávy – přírůstky; dále na sbírku operativních průzkumů a dokumentace; sbírku plánové dokumentace, jejíž podsbičku tvoří dokumentace k parkům zahradám; a sbírku map a plánů. Samostatně je dále vedena sbírka stavebních konstrukcí a materiálů, která zatím z personálních důvodů není odborně zpracovávána.

Sbírka průzkumů a zpráv, která byla dosud zpracovávána v programu MS Excel, je postupně převáděna do programu Clavius. Ostatní sbírky jsou zatím stále vedeny v programu MS Excel.

V roce 2007 bylo do sbírky průzkumů a zpráv zaevidováno celkem 105 přírůstků, z toho je 27 SHP, 1 OPD, 9 nálezo-ových zpráv z archeologických výzkumů (viz výše zmíněné tabulky) a 68 přírůstků tvoří jiné typy zpráv, posudků apod. Do sbírky plánové dokumentace bylo zaevidováno 407 položek a 61 do podsbičky dokumentace k parkům a zahradám. Archiv dále spravuje 19 ks dokumentace uložené na CD.

Stavebně-historické průzkumy – přírůstky

Obec	Památky (objekt)	Autor průzkumu	Termín	Popis akce
<i>okres Česká Lípa</i>				
Česká Lípa	dům čp. 104, Berkova ul.	Muk, Jan – Gabriel, František	08/1984	standardní SHP
Česká Lípa	dům čp. 158	Wasková, Marie – Panáček, Michal	06-09/2007	standardní SHP
Česká Lípa	dům čp. 159, severní křídlo	Wasková, Marie – Panáček, Michal	06-09/2007	doplnění standardního SHP
Česká Lípa	dům čp. 199 a 200	Viček, Pavel – Ebel, Martin	09/1990	standardní SHP
Česká Lípa	dům čp. 576	Zahradník, Pavel – Koběřská, Ludmila	03/1985	standardní SHP
Česká Lípa	kavárna Union čp. 113	Macek, Petr	11/1985	zkrácený SHP
Česká Lípa	městské jádro	Koběřská, Ludmila	09/1977	standardní SHP
Česká Lípa	zástavba v rozsahu historického intravilánu	Koběřská, Ludmila	12/1984	standardní SHP
Lada	kaple Neposkvrněného početí Panny Marie	Panáček, Jaroslav – Panáček, Michal	11/2004	standardní SHP
Sloup v Čechách	zámecký areál	Macek, Petr – Urban, J.	08/1989	standardní SHP
<i>okres Jablonec nad Nisou</i>				
Jablonec nad Nisou	dům čp. 346, Mlýnská ul.	Viček, Pavel – Ebel, Martin – Vojtíšková, L.	03/1990	standardní SHP
Jablonec nad Nisou	kostel sv. Anny	Viček, Pavel – Ebel, Martin	08/1990	standardní SHP
<i>okres Liberec</i>				
Frýdlant	dům čp. ZO 4,	Viček, Pavel	01/1990	standardní SHP
Hejnice	kostel Navštívení Panny Marie	Horyna, Mojmír – Mácha, O.	07/1976	standardní SHP

Obec	Památk (objekt)	Autor průzkumu	Termín	Popis akce
Jablonné v Podještědí	dům čp. 16, nám. Míru	Nový, Miroslav – Panáček, Michal – Nová, Eliška	07-09/2006	standardní SHP
Jablonné v Podještědí	dům čp. 26	Muk, Jan – Vlček, Pavel	04/1992	standardní SHP
Jablonné v Podještědí	dům čp. 151	Muk, Jan – Vlček, Pavel	04/1992	standardní SHP
Jablonné v Podještědí	dům čp. 169	Muk, Jan – Vlček, Pavel	04/1992	standardní SHP
Liberec	dům čp. 161/II, Široká ul.	Technik, Jiří	02/2004	standardní SHP
Liberec	obchodní dům Brouk a Babka čp. 15, Pražská ul.	Urlich, Petr	01/2003	standardní SHP a inventarizace
Liberec	kostel sv. Jana Nepomuckého, Janův Důl	Nový, Miroslav – Nová, Eliška	05-06/2007	standardní SHP
Liberec	zámek	Macek, Petr	11/1987	standardní SHP, II. etapa
<i>okres Semily</i>				
Hrubá Skála	zámek	Líbal, Dobroslav – Lišková, A. – Mácha, O.	11/1976	standardní SHP
Lomnice nad Popelkou	„Hrubý dům“ čp. 43 a 44, Husovo nám.	Ebel, Martin – Škabrada, Jiří	11/2000–11/2001	standardní SHP
Modřišice	dům čp. 8	Šída, Petr – Macháčková, Hana	2004	standardní SHP
Modřišice	dům čp. 10	Šída, Petr – Macháčková, Hana	2004	standardní SHP
Modřišice	dům čp. 14	Šída, Petr – Macháčková, Hana	2004	standardní SHP

Nálezové zprávy ze záchranných archeologických výzkumů – přírůstky

Obec	Lokalizace	Forma výzkumu	Vedoucí výzkumu	Evidenční číslo
<i>okres Jablonec nad Nisou</i>				
Jablonec nad Nisou	dům čp. 346, Mlýnská ul.	záchranný výzkum	Nechvíle, Martin	
<i>okres Semily</i>				
Hrubá Skála	jádro středověkého hradu	záchranný výzkum	Prostředník, Jan	
Kumburk	hrad	záchranný výzkum	Prostředník, Jan	CD 18
Turnov	synagoga, Krajířova ul.	záchranný výzkum	Prostředník, Jan	CD 18
Troskovice	hrad Trosky, severní předhradí	záchranný výzkum	Benešová, Jana	
Valdštejn	hrad	záchranný výzkum	Prostředník, Jan	CD 3
Valdštejn	hrad	záchranný výzkum	Prostředník, Jan	CD 17
Vysoké nad Jizerou	dům čp. 209	záchranný výzkum	Prostředník, Jan	CD 17
Vysoké nad Jizerou	hrad Nístějka – věž	záchranný výzkum	Prostředník, Jan	CD 2

Restaurátorské zprávy – přírůstky

Obec	Památk	Restaurátor	Termín	Evidenční číslo
<i>okres Česká Lípa</i>				
Kamenický Šenov	areál kostela Narození sv. Jana Křtitele – náhrobek rodiny Conrath	Bílek, Michael	2007	LB 367
Kamenický Šenov	areál kostela Narození sv. Jana Křtitele – vstupní brána	Pokorný, Jan	2007	LB 547
Houska	hrad Houska – nástěnné malby v kapli, I. etapa	Živný, Jan	2007	LB 569
Zákupy	sloup Nejsvětější Trojice – restaurátorský průzkum	Šolc, Radomil	2007	LB 632
Zákupy	sloup Nejsvětější Trojice	Šolc, Radomil	2007	LB 633
Zákupy	sloup Nejsvětější Trojice – zaměření	Šolc, Radomil	2007	LB 634
Zákupy	SZ Zákupy – mobiliární fond sedací souprava – salon císařovny I (pohovka trojmístná, pohovka dvoustátná, chaise-longue, 2 křesla)	Kalabisová, Radka Lipská, Vladimíra	2007	LB 724
<i>okres Liberec</i>				
Liberec-Perštýn	socha sv. Jana Nepomuckého	Novák, Jiří	2007	LB 378
Lvová	SZ Lemberk – obraz Sv. Josefa u sv. Šebestiána	Novák Antonín	2007	LB 548
Lvová	SZ Lemberk – olejomalby ze stropu Rytiřského sálu	Ševčík, Roman	2006–2007	LB 550
Frýdlant v Čechách	SZ Frýdlant – dva portrétní obrazy – Marie Eliška Kounicová, Isabela z Harrachu	Živný, Jan	2007	LB 567
Sychrov	SZ Sychrov – divadelní opona	Stöck, Jan	2007	LB 792
Frýdlant v Čechách	SZ Frýdlant – konzervace 2 obrazů (olej na plátně) Filipa Josefa Clam-Gallasce a Jana Václava Gallase	Živný, Jan	2007	LB 794
Sychrov	SZ Sychrov – intarzovaná druhorokoková vitrina	Švancar, Karel	2007	LB 795

Obec	Památk	Restaurátor	Termín	Evidenční číslo
<i>okres Semily</i>				
Horní Branná	plátenický dům čp. 74 – restaurátorský průzkum a záměr	Novák, Jiří	2007	LB 376
Levínská Olešnice	kostel Věch Svatých – víko křtitelnice	Machačová, Dominika	2007	LB 541
Karlovice-Sedmhorky	areál lázní – busta dr. Šlechty	Kašpar, Jiří	2007	LB 544
Turnov	židovský hřbitov – stěly	Bláha, Hynek	2005–2007	LB 545

2.9 Mobiliární přírůstky

Státní zámek Sychrov

Pro státní zámek Sychrov bylo z příspěvku Ministerstva kultury zakoupeno 12 ks kulturních památek, které prostřednictvím Dorothea, s. r. o., prodával pan Raoul de Rohan z Velké Británie.

- klasicistní psací stůl s cylindrickým uzávěrem, střední Evropa, kolem 1780–1790

- barokní klekátko, Čechy, polovina 18. století

- barokní rohová skříňka, střední Evropa, 18. století

- rohová skříňka v barokním stylu, Francie, 19. století

- empírový šicí stůl, střední Evropa, mezi 1810–1830

- trojetážový stůl, střední Evropa, druhá polovina 19. století

- psací stůl v barokním stylu, Francie, počátek 20. století

- kalamář v rokokovém stylu, porcelán, Míšeň, konec 19. století

- dekorativní mísa na ovoce, porcelán, zn. Vídeň, 1818

- mísa s erbem, stříbro, Francie, zn. Odier

- váza ve tvaru zásobnice, porcelán, Čína, 18. století

- hodiny stolní figurální, porcelán, mosazná montáž, 19. století

2.10 Poskytování informací dle zákona 106/99 Sb., o svobodném přístupu k informacím

Na základě novely zákona č. 106/1999 Sb., o svobodném přístupu k informacím, která byla provedena zákonem č. 39/2001 Sb., se stal Národní památkový ústav, územní odborné pracoviště v Liberci subjektem povinným k poskytování informací v souladu s tímto zákonem.

Ve smyslu § 18 výše citovaného zákona zveřejňují se dále informace o činnosti v oblasti poskytování informací v členění požadovaném citovaným ustanovením:

Počet podaných žádostí o informace:	1 (e-mail)
Počet podaných odvolání proti rozhodnutí:	0
Soudní řízení:	0
Řízení o sankcích za nedodržování zákona:	0

Na Národní památkový ústav, územní odborné pracoviště v Liberci se v průběhu roku 2007 obrátil pouze jeden žadatel s žádostí o zpracování informace podle zákona č. 106/1999 Sb., o svobodném přístupu k informacím. Jednalo se o dotaz, který se týkal sdělení informace, kdo zpracovává nominaci národní kulturní památky Horský hotel a vysílač Ještěd do UNESCO.

Ředitel organizace, náměstci a vedoucí pracovníci každodenně operativně poskytují informace vyžádané telefonicky nebo osobním kontaktem.

3. Správa památkových objektů

Státní hrad Bezděz, národní kulturní památka

Správa hradu Bezděz, Bezděz čp. 3, 472 01 p. Doksy

Vedoucí správy: Jan Jurička

Telefon/fax: 487 873 131 v kanceláři správy (čp. 3), v návštěvní sezoně na hradě mobilní telefony: pokladna 723 774 904, kotelna 606 649 807

E-mail: bezdez@liberec.npu.cz

Návštěvník provoz a kulturní akce

Státní hrad Bezděz byl po celou sezonu 2007 přístupný veřejnosti. Návštěvnost na hradě oproti roku 2006 byla vyšší o 8 594 osoby, celkem přišlo na hrad 67 439 turistů.

V květnu se uskutečnil tradiční Máchovský festival – noční pochod s kulturním programem. Představení Karla Steigerwalda *A tak tě prosím, kníže*. Tuto hru jako první hráli v roce 1982

v Divadle v Řeznické K. Heřmánek a Z. Dušek, pro něž byla přímo i napsána. Od 20.30 hod. byla zpřístupněna Velká věž a ve 22.00 hod. se ztemnělé druhé hradní nádvoří rozzářilo ohňovou podívanou za doprovodu bubnů v podání umělecké skupiny KARSON. V červenci při *Hradních slavnostech* 5.–8. 7. a 21. 7.–29. 7. vystupovala šermířská skupina ASKALON z Ústí nad Labem.

21. 7. předváděli své výrobky a umění kováři a platnění převlečení za čerty. „Čerti“ uspořádali pod názvem *Peklo hledá super čerta* dětskou soutěž o nejdokonalejší čertovské ustrojení. Děti byly odměňovány věcnými dary. V tento den bylo možné vidět i *Jarmareční dovádění* divadelní společnosti Františka Kreuzmanna.

3. 8. ve večerních a nočních hodinách v předvečer rockového festivalu v obci byl na druhém nádvoří kulturní program, v němž vystoupili Lenka Dusilová, Jiří Schmitzer, Xavier Baumaxa, Mucho, a konaly se výstavy, přednášky a projekce.

11.–12. 8. měli návštěvníci hradu znovu možnost setkání s čerty.
14.–19. 8. vystupovalo Sdružení historického šermu Calix Temporis v pořadu *Jak se rodí šermíř*.

18. 8. skupina dobrovolníků vynesla v přizpůsobených nosítkách na hrad Bezděz paní hraběnkou Sophii Hartigovou, rozenou z Valdštejna, prvorozenou dceru bývalého majitele, která se ve svých 86 letech chtěla s bratrem ještě jednou podívat do hradu.

1. 8. – 31. 8. proběhla v podstřeší purkrabského paláce výstava fotografií Jaroslava Böhma.

8.–9. 9. ve Dnech evropského kulturního dědictví vystupovala opět skupina ASKALON z Ústí nad Labem.

Nejvýznamnější stavební a restaurátorské práce na obnově a údržbě nemovitostí areálu

Začaly práce na druhém hradním nádvoří, z prostředků PZAD byly zahájeny práce na zastřešení Templářského paláce.

Státní hrad a zámek Frýdlant, národní kulturní památka

Správa hradu a zámku Frýdlant, Zámecká 4001, 464 01 Frýdlant
Vedoucí správy: PhDr. Jana Pavlíková
Telefon: 482 312 130, fax: 482 311 629
E-mail: frydlant@liberec.npu.cz

Návštěvníkový provoz a kulturní akce

Turistická sezona byla zahájena 31. března 2007 a ukončena 31. října 2007. V tomto období Frýdlant navštívilo 52 127 návštěvníků, což je o 7 555 více než v předchozím roce.

V roce 2007 se uskutečnilo 8 hudebních večerů (kulturní akce určené pro místní obyvatele), kterých se zúčastnilo přes 250 lidí. Kromě hlavního tématu, hudby, se zde hovoří také o dění na objektu, lidé jsou seznamováni se všemi aktivitami správy zámku, a to jak stavebními, tak restaurátorskými počiny apod.

Hlavní událostí roku 2007 byla velká výstava v Senátu ČR, *Albrecht z Valdštejna a jeho doba a Johann Bernhard Fischer von Erlach* v Clam-Gallasově paláci v Praze. Obou výstav jsme se účastnili zápůjčkami předmětů mobiliárního fondu a spoluprací se zapůjčovatelů.

S valdštejnskou výstavou letos úzce souvisely také *Valdštejnské slavnosti*, jichž se zámek účastní jak přípravami a spoluprací s městem, tak samotnými kulturními akcemi 18. 5. a 19. 5. 2007. Dobrou reklamu zámku udělaly rovněž přímé vstupy do *Dobrého rána České televize* ze zámecké kuchyně za přítomnosti Albrechta z Valdštejna. Pro podporu výstavy se natáčel na zámku rovněž dokumentární a zčásti hraný film o Valdštejnovi (režisér Jančárek).

Program Roku Valdštejna, který vyhlásil předseda Senátu ČR MUDr. Přemysl Sobotka, byl na zámku prezentován dvěma disputacemi s Valdštejnem za přítomnosti Albrechta z Valdštejna, historiků Jindřicha Francka a Milana Svobody a veřejnosti. Třetí disputace byla uskutečněna za přítomnosti asi 60 žáků frýdlantských škol. Tyto akce měly ohromný ohlas.

Vynikajícím způsobem seznámila veřejnost s rodem Gallasů a Clam-Gallasů výstava *J. B. Fischer von Erlach*, kterou připravoval Archiv hlavního města Prahy, kurátor dr. Krummholz. Největší část vystavených předmětů byla zapůjčena z Frýdlantu a prezentovala v Praze náš bohatý mobiliární fond.

V září 2007 byl v prostorách zámku natáčen pilotní projekt *100 a 1 příběhů českých hradů a zámků*.

V červnu proběhl v prostorách závěrečný koncert hudební školy. V srpnu hostilo nádvoří zámku velký jazzový koncert v rámci Frýdlantské letní jazzové dílny.

Nejvýznamnější stavební a restaurátorské práce na obnově a údržbě nemovitostí areálu

- na podzim byla zahájena další etapa stavebních prací na opravě hospodářského dvora – kočárovny a s přispěním financí z Programu zachrany architektonického dědictví se opravily dvě terasy a související zdi u kaple (práce budou dokončeny v roce 2008)

- rovněž byla navázána úzká spolupráce s Ing. Přemyslem Krejčířkem, Ph.D., na koncepci obnovy zámeckého parku

- zrestaurovalo se 10 kusů chladných zbraní, v souvislosti s již zmiňovanými výstavami byly provedeny restaurátorské zásahy na třech obrazech, koženém klobouku a kožených botách

Státní hrad Grabštejn

Správa státního hradu Grabštejn, 463 34 Hrádek nad Nisou
Vedoucí správy hradu: Mgr. Jan Sedlák
Telefon: 482 734 301, fax: 48 724 208
e-mail: grabstejn@liberec.npu.cz

Návštěvníkový provoz a kulturní akce

Celkem 19 655 turistů si v sezoně 2007 přišlo prohlédnout interiéry a exteriéry Státního hradu Grabštejn, oproti roku 2006 je to o 4 989 osob více, tj. nárůst o 34 %.

Pro návštěvníky bylo připraveno několik novinek. Původní expozice nábytku ve druhém patře zámku byla doplněna a výrazně oživena o výzdobu stěn. Bezprostřední okolí hradu bylo zahradnický upraveno. Změn doznala západní zahrada (nové lavičky, rostliny v květináčích a jižní bylinková zahrada (rozšíření počtu léčivých bylin a celková úprava).

Nabídka klasických prohlídek zámku byla obohacena o celou řadu kulturních akcí. První akcí byla tradiční velikonoční pobožnost a koncert na Bílou sobotu v kapli sv. Barbory. U příležitosti Mezinárodního dne památek a sídel navštívilo hrad a kulturní akce zde pořádané 258 osob. Kromě odborné prezentace hradu byl zájem i o divadlo Rolníčka a o bylinkovou zahradu.

Ve spolupráci s partnery se uskutečnily dne 30. dubna 2007 *Grabštejnské Čarodějnice*. Několik koncertů a další doprovodný program navštívilo cca 500 osob.

Ve spolupráci s obcí Chotyně se uskutečnilo dne 18. 5. *Americké jaro* – koncert amerických umělců. Loňský větší projekt *Putování za renesancí* měl svůj start pro veřejnost dne 26. května akcí *Putování na Grabštejn*. Cca 500 lidí navštívilo celodenní bohatý kulturní program.

Ve dnech 5.–8. 7. byly prohlídky obohaceny o šermířská vystoupení skupiny Grex-Sever. V těchto dnech hrad navštívilo 2 050 osob.

5. 7. se uskutečnil folkový koncert Jaroslava Samsona Lenka a 14. 7. se uskutečnil varhanní koncert Jany Havlíčkové.

K vrcholům sezony patří již tradičně *Grabštejnské léto* – festival divadla, staré hudby, řemesel a šermu. O víkendu 4.–5. 8. tuto akci navštívilo 1 906 diváků.

4. 8. na Grabštejně vrcholila putovní akce Trojzemím – varhanní maraton.

18. 8. se konal *Benefiční koncert pro Grabštejn*. Tato tradiční akce patří k vrcholům sezony a vždy na sebe poutá i značnou mediální pozornost.

7.–9. 9. se konal ve spolupráci s našimi partnery festival *World Fest*. V rámci naší země ojedinělý festival etnické a alternativní hudby.

9. 9. se konal Den evropského dědictví. Dokladem úspěšné spolupráce s obcí Chotyně byl i pochodu s lampiony a večerní prohlídky s divadelní a hudební show. Tato akce se uskutečnila 27. 10. 2007. Sezonu zakončily dvě akce o adventu: *Grabštejnské*

Vánoce 15. 12. a polední zpěv koled 24. 12.

V roce 2007 se uskutečnily 2 výstavy: *Umělci Trojzemí* a zejména výstava Olbrama Zoubka. Kulturní akce navštívilo celkem 8 134 platících diváků.

V areálu hradu se konalo deset svatebních obřadů, dvě mše a několik dalších společenských a kulturních akcí.

Nejvýznamnější stavební a restaurátorské práce na obnově a údržbě nemovitostí areálu

- zahájení všech tří etap závěrečné fáze rekonstrukce hradu, která by měla završit 17 let pokračující úsilí o záchranu hradu
 - záchranný archeologický průzkum předcházející rekonstrukčním pracím v oblasti východního a jižního křídla hradu
 - restaurování maleb v kapli sv. Barbory – byly provedeny práce na odstranění fixace a restaurování v prostoru empory a části hlavní lože
 - zahájení opravy východního křídla a úpravy části objektu pro euroregionální kulturní centrum
 - zahájení opravy střech a krovů a restaurování severního a západního průčelí
 - v rámci malé údržby a dobrovolných aktivit byla provedena úprava východní části parku, parkoviště a přiléhajících cest
- Stavebně rekonstrukční a úklidové práce se částečně realizovaly za pomoci cca 300 dobrovolníků z řady zemí Evropy, Asie a Ameriky.

Státní zámek Hrubý Rohozec, národní kulturní památka

Správa státního zámku Hrubý Rohozec, 511 01 Turnov

Vedoucí správy: Jindřich Zeman

Telefon/fax: 481 321 012

e-mail: hrubyrohozec@liberec.npu.cz

Návštěvníkový provoz a kulturní akce

Státní zámek Hrubý Rohozec v roce 2007 navštívilo celkem 31 236 turistů, což představuje oproti roku 2006 mírný nárůst o 0,6 %. Návštěvnost byla negativně ovlivňována dokončovacími pracemi na rekonstrukci příjezdových cest a budováním parkovišť.

V rámci kulturních akcí pořádaných na objektu se uskutečnilo deset divadelních představení a čtyři koncerty. V rámci prohlídek zámecké expozice bylo uskutečněno více než 60 kulturních vložek s hudebními ukázkami klasické hudby.

Na zámku Hrubý Rohozec byly uspořádány tři tradiční rozsáhlé kulturní akce čerpající z bohaté historie zámku:

- červenec – *Vítejte ve starých časech – Móda sedmi století*
- srpen – *Johanka z Kralupy a její společnost*
- září – *Zámek plný hudby*

Tyto akce jsou součástí netradičních prohlídek a zúčastnilo jich 2 420 osob.

V zámeckých sklepeních je instalována výstava výtvarníka Aleše Drašnara *Nadpřirozené bytosti* s návštěvností více než 6 000 osob.

Na sezonu 2007 byla v prostorách bývalého archivu instalována výstava *Pamětihodnosti Libereckého kraje* autora Vladimíra Tregla s návštěvností 420 osob.

Státní zámek Hrubý Rohozec je oblíbeným místem pro svatební obřady, v roce 2007 jich zde proběhlo více než 80.

Nejvýznamnější stavební a restaurátorské práce na obnově a údržbě nemovitostí areálu

- rekonstrukce oplocení parku
- vybudování nové přípojky vody a kanalizace
- rekonstrukce cesty ve vstupní bráně

- restaurování rokokové zповědnice a křesla
- restaurování šesti obrazů

Státní zámek Lemberk, národní kulturní památka

Správa státního zámku Lemberk, Lvová 1, P. O. BOX 3, 471 25 Jablonné v Podještědí

Vedoucí správy: Bc. Renata Černá

Telefon/fax: 487 762 305

e-mail: leMBERK@liberec.npu.cz

Návštěvníkový provoz a kulturní akce

Státní zámek Lemberk navštívilo v turistické sezoně 2007 celkem 26 376 osob, tedy o 437 více než v roce předchozím. Zájem o prohlídky zámku byl již v měsících dubnu a květnu, což bylo ovlivněno slunným počasím, nejsilnějšími měsíci pak byly červenec a srpen, tedy období letních prázdnin. Naopak značný úbytek turistů přišel s brzkým a chladným podzimem.

Návštěvníci se kromě běžných prohlídek mohli zúčastnit tradičních i nových akcí či kulturních programů. V rámci Mezinárodního dne památek a sídel se prohlídky zaměřily na historickou stavební činnost v okolí zámku. Zájemci o tuto prohlídku se dozvěděli o fungování celého zámeckého hospodářství od 17. a 18. století, zhlédli Bredovský letohrádek i se sklepy, hospodářskými staveními a s přilehlou zahradou a poprvé ve své historii také vodárenskou věž.

Tradičně probíhaly akce spojené s osobností svaté Zdislavy. 1. května se konala v rámci *Žehnání Zdislavina pramene* v Bredovské zahradě každoroční lidová veselice, v odpoledních hodinách se uskutečnil v Nárožním salonku zámku Lemberk *Svatozdislavský benefiční koncert*, jehož výtěžek byl věnován Mateřskému centru Čmelák z Liberce. Dne 26. května vystupoval na nádvoří zámku instrumentální soubor Soli-Deo, jednalo se o doprovodný program k Hlavní pouti ke svatě Zdislavě konané v Jablonném v Podještědí. V tento den je Zdislavina světnička návštěvníkům přístupná bez návaznosti na prohlídky, jedná se o službu poutníkům, kteří na zámek Lemberk přijdou každoročně uctít Zdislavinu památku. Dne 27. května se v zámecké kapli Sslání Ducha svatého konala Svatodušní bohoslužba, kterou celebroidal Mons. Karel Havelka. Dne 25. srpna uběhlo 100 let od beatifikace paní Zdislavy. V tento den zpestřila prohlídky zámku renesanční hudba skupiny Ambrosie.

Úspěšnou novinkou bylo vystoupení amatérského spolku Katastrofální předpověď počasí, které proběhlo na nádvoří zámku v neděli 23. června. Skupina svými kostýmy, zpěvem a kreslenými obrázky navodila atmosféru jarmarku 19. století. Na nádvoří se tento den uskutečnil skutečný jarmark s tradičním zbožím. Od 31. července do 5. srpna byla návštěvníkům zpřístupněna hlavní věž. Součástí prohlídky věže s průvodcem bylo seznámení se s její historií, zhlédnutí hradní hladomorny a výhled do okolní krajiny. V rámci Dnů evropského dědictví se 9. září v zámecké kapli uskutečnil recitál Radka Tomáška.

V areálu zámku se uskutečnily dvě výstavy prací dětí ze Speciální školy pro sluchově postižené z Liberce pod názvy *Dětské práce z keramiky* a *Člověk a kůň*.

V květnu probíhalo v Bredovském zámku a přilehlé zahradě filmování. V zámecké kapli a v Bredovské zahradě se během sezony konaly svatební obřady.

Správou zámku byl vypracován návrh nové expozice, vzhledem k blížícímu se dokončení oprav Rytířského sálu. Průběžně jsou navrhovány a vydávány nové publikace, leporela a pohlednice. O nové informace je také průběžně doplňován a obměňován průvodcovský text.

Nejvýznamnější stavební a restaurátorské práce na obnově a údržbě nemovitostí areálu

- dokončení oprav vstupních mostů
- pokračování oprav fasády západního křídla
- restaurování nástěnných maleb v Rytířském sále
- zrestaurování a osazení klasicistních kamen
- zrestaurování barokního obrazu sv. Šebestiána

Státní zámek Sychrov, národní kulturní památka

Správa státního zámku Sychrov, 463 44 Sychrov
Vedoucí správy: PhDr. Miloš Kadlec
Tel: 482 416 011, fax: 482 416 012
e-mail: sychrov@liberec.npu.cz

Návštěvníkový provoz a kulturní akce

V roce 2007 navštívilo NKP – Státní zámek Sychrov 125 124 návštěvníků (nárůst oproti roku 2006 je o 10 519 turistů, tj. o 9,18 %). Návštěvníckou klientelu tvořili ze 64,1 % tuzemští návštěvníci, z 35,9 % cizinci (převážně Rusové, Američané, Němci, Holanďané – počet zahraničních turistů vzrostl oproti roku 2006 o 4 578 osob, tj. o 12 %). Prodej zámeckých suvenýrů v přepočtu na jednoho návštěvníka činil 20,68 Kč. Celkově lze trend vývoje návštěvnosti státního zámku Sychrov v roce 2007 hodnotit velice pozitivně, protože došlo k navýšení zájmu turistů o sychrovský zámek.

Velký zájem byl již tradičně zaznamenán v návštěvnosti kulturních akcí. Akce, které byly v průběhu roku 2007 uspořádány (s výjimkou prohlídek zámku obohacených o ukázky dobové hudby, šermu apod.), navštívilo celkem 43 095 osob. Tradičně k nejnavštěvovanějším akcím patřily *Velikonoční staročeské dobové trhy* s ukázkami života v dávných dobách spojené s ukázkami tradičních řemesel. Velkému zájmu se těšil i šestý ročník *Skotských her*, který přitáhl velké množství návštěvníků a milovníků keltské hudby i sportovních klání.

V roce 2007 byly na SZ Sychrov uspořádány následující akce:

- výstava ve sklepeních *Zámecká akvária* obohacená o výstavu skleněných plastik a osvětlovacích těles výtvarníka Ing. Miroslava Liedernause, návštěvnost: 9 259 osob
- 12 koncertů vážné hudby – největší návštěvnost zaznamenal koncert houslisty Pavla Šporcla, celková návštěvnost: 612 osob
- 10 dramatických vystoupení, celková návštěvnost: 1 315 osob
- 6 komponovaných akcí (2x trhy, návrat mušketýrů, *Skotské hry*, *Slavnosti ohně a lovu*, *Pohádkový park*, módní přehlídka), celková návštěvnost: 28 494 osoby

e) netradiční prohlídky a kulturní vložky při prohlídkách

červenec, srpen hudební ukázky při prohlídkách

21.–22. 4. *Sůl nad zlato* – netradiční prohlídky s pohádkou

2.–3. 11. *Dědictví chamtivého* – noční prohlídky

10.–11. 11. *Pyšná princezna* – netradiční prohlídky s pohádkou

17.–18. 11. *Rozum a štěstí* – netradiční prohlídky s pohádkou

Celková návštěvnost: 48 503 osoby

- svatební obřady: 291 obřad

Nejvýznamnější stavební a restaurátorské práce na obnově a údržbě nemovitostí areálu

- rekonstrukce severního nároží parkové fasády – dokončení
- rekonstrukce 3. NP v čp. 3 (spisovna NPÚ) – dokončení
- investiční akce na odkanalizování a ČOV celého areálu zámku
- zahájení realizace projektu na revitalizaci části parku od čínské-

ho jezírka k vodárenské věži podle projektu Ing. Petra Webera

- zpracovávání projektu na návštěvnícké centrum přízemí západního a Bertina křídla
- restaurátorské a rekonstrukční práce v 2. patře východního křídla (3. etapa) – práce štukatérské
- zhotovení replik tapet z tlačené kůže pro orientální salon ve druhém patře východního křídla
- rekonstrukce bytové jednotky v čp. 4 (zahájení)
- arboristická péstební opatření v zámeckém parku podle projektu Ing. Webera – odstranění následků vichřice

Restaurování a konzervace movitých kulturních památek

- restaurování 7 portrétů
 - restaurování nábytku – 5 ks
 - restaurování kolekce 4 grafik z paravánu
 - konzervace souboru nábytku z nevhodného depozitáře v čp. 4 a jeho přemístění do nově vybudovaného depozitáře v čp. 3
- Z Programu restaurování movitých kulturních památek byla zrestaurována opona z divadelního sálu, která zachycuje Valdštejnský palác v Praze.

Státní hrad Trosky, národní kulturní památka

Správa státního hradu Trosky, 512 63 Rovensko pod Troskami
Vedoucí správy: Mgr. Lubomír Martinek
Telefon/fax: 481 313 925
e-mail: trosky@liberec.npu.cz

Návštěvníkový provoz a kulturní akce

Celková návštěvnost hradu v roce 2007 činila rekordních 112 805 návštěvníků. Jako jeden z mála objektů budeme muset přistoupit k regulaci návštěvníků, protože návštěvnost v letních měsících přesahuje propustnost areálu a mohlo by dojít k ohrožení bezpečnosti návštěvníků. Návštěvní sezona probíhala, podobně jako v minulých letech, zavedeným systémem.

Prohlídky hradu po celou sezonu obohacoval hradní sokolník ukázkami chovu, výcviku, krmení i letovými ukázkami dravců. Po čtyři dny v letních měsících jsme prezentovali hrad celodenními „sokolnickými dny“ doplněnými šermíři, katem s ukázkami mučících středověkých nástrojů, dobovými tanečnicemi apod. V letních měsících též na hradě příležitostně vystupují šermíři, kteří svým vystoupením obohacují prohlídku hradu. V srpnu po tři týdny probíhaly na hradě náznaky historických trhů, dva dny obohacené vystupováním souboru středověkého zpěvu Dulcia Carmina.

Nejvýznamnější stavební a restaurátorské práce na obnově a údržbě nemovitostí areálu

Údržba a obnova hradního areálu spočívala v pokračování opravy koruny zdiva hradeb v prostorách bývalého hradního paláce, přičemž prostor staveniště se tentokrát podařilo umístit vně hradu s používáním lanovky na dopravu materiálu přes hrady. I toto může být zajímavý zážitek našich návštěvníků. Podařilo se vyklidit prostory hradu (lešení) a obnovit na druhém nádvoří jeviště a hlediště pro konání kulturních akcí. V srpnu zde proběhl kromě jiných akcí nultý ročník festivalu trampských písní – *Trosecký širák* s návštěvností kolem 250 osob, o jehož opakování uvažujeme i do budoucna. Velkou zajímavostí pro návštěvníky hradu se ukázalo i zřízení malé zahrádky v místě zaváženého archeologického výkopu, osazené léčivými bylinkami včetně odborných popisů.

Státní zámek Zákupy, národní kulturní památka

Správa státního zámku Zákupy, Borská 1, 471 23 Zákupy
Vedoucí správy: Martina Aulová
Telefon/fax: 487 857 278
e-mail: zakupy@liberec.npu.cz

Návštěvníkový provoz a kulturní akce

Státní zámek Zákupy navštívili v roce 2007 24 392 turisté, což je o 11,28 %, tedy o 3 101 návštěvníka méně než v roce předchozím. V zámecké kapli se uskutečnilo jedno slavnostní předání vysvědčení a 114 svatebních obřadů.

V rámci regionálního projektu *Tvoříme duši* zde proběhlo druhé prezentační setkání handicapovaných umělců Českolipského regionu s herci, hudebníky a výtvarníky (21.–22. dubna 2007), akci navštívily celkem 402 osoby. Dále se zde konala dvě dramatická vystoupení (10. 9. *Pohádka o Sněhurce* a 22. 12. *Živý Betlém*), která zhlédlo celkem 115 diváků. 22. září byl na nádvoří zámku slavnostně zahájen X. ročník *Poháru lužických hor* (vše-stranné zkoušky loveckých psů) za účasti 115 osob. V létě, 29. 7.

a 5. 8., po celý den předváděla skupina ATAMA pro návštěvníky ukázky z japonských bojových umění, které zhlédlo 704 osob. Dne 18. 8. jsme uspořádali výstavu automobilových veteránů (371 osob) a 8. 9. byly prohlídky zámku obohaceny o ukázky tanců 19. století v podání skupiny The Wings (161 osoba).

Nejvýznamnější stavební a restaurátorské práce na obnově a údržbě nemovitostí areálu

- pokračování akce Statické zajištění hospodářského dvora
- pokračování rekonstrukce hlavního průjezdu
- rekonstrukce výmalby z 19. století na chodbě II. patra zámku
- rekonstrukce komínů na hlavní budově zámku
- proběhla údržba venkovních fasád na jižním a západním křídle hlavní budovy

Z Programu restaurování movitých kulturních památek byla dokončena druhá etapa restaurování závesů.

Rovněž byly restaurovány původní potahy z 19. století na sedací garnituře (2 křesla, chaiselongue, 2 pohovky).

4. Ostatní činnosti

4.1 Publikační činnost pracovníků

HABÁN, Ivo: *K dokumentaci a stavu kulturních památek na území Libereckého kraje*, in: Sborník NPÚ ÚOP v Liberci 2007, s. 53–60.
JANÁK, Petr: *Protějškové alegorické obrazy Vzestup a sestup věků muže a ženy na Státním zámku Hrubý Rohovec*, in: Sborník NPÚ ÚOP v Liberci 2007, s. 6–15.

KADLEC, Miloš: *„Gedenkbuch des Schlosses Sichrow“ (Pamětní kniha zámku Sychrov) 1835–1850*, in: Sborník NPÚ ÚOP v Liberci 2007, s. 68–84.

KADLEC, Miloš – SVOBODA, Milan: *Památková péče, cestovní ruch a veřejná správa*, Skripta pro odborná školení a vzdělávání pracovníků územní veřejné správy pro oblast cestovního ruchu, elektronická podoba.

KOLKA, Miroslav: heslo *Radvanec*, in: Štěpán, L.: *Dílo a život mlynářů a sekerníků v Čechách*, 2. díl, v tisku.

KOLKA, Miroslav: *Naučná stezka K pramenům*, text cedule u Jenišovického mlýna + brožurka, Osečná 2007.

KOLKA, Miroslav: *Kruh v Podbezdězí (okr. Česká Lípa) – proměny struktury obce a okolní krajiny*, in: Venkovské sídlo a krajina, sborník ze semináře Zubrnice 12.–14. 6. 2006.

KOLKA, Miroslav: *Obnova střech, krovů a dřevěných nosných konstrukcí areálu Vacardova mlýna čp. 191 na Malé Skále (okr. Jablonec nad Nisou)*, in: Sborník ze semináře Střechy a střešní krajiny vesnických sídel a staveb, Jičín 20.–22. 9. 2006, s. 41–45.

KOLKA, Miroslav: *Texty a fotografické přílohy z V+V 401 – okres Česká Lípa využity v publikaci: Beran, L. – Valchářová, V.: *Industriál Libereckého kraje, Technické stavby a průmyslová architektura**, Praha 2007.

KRČMÁŘ, Miloš: *Evangelická toleranční modlitebna v Libiši*, in: *Confluens*, Mělník 2007.

KRČMÁŘ, Miloš: *Ústřední seznam kulturních památek je dynamický systém*, in: Sborník NPÚ ÚOP v Liberci 2007, s. 60–63.

KŘÍŽEK, Jiří: *Editorial*, in: Sborník NPÚ ÚOP v Liberci 2007, s. 3–4.

KŘÍŽEK, Jiří: *Requiem za Tesco (Komentář k neprohlášení Obchodního domu Ještěd/Tesco v Liberci za kulturní památku)*, in: Sborník NPÚ ÚOP v Liberci 2007, s. 64–67.

KŘÍŽEK, Jiří: *Konference „Vzdělávání pro ochranu kulturních památek v Euroregionu Neisse – Nisa – Nysa“*, *Jelení Hora – zámek Czarne (Polsko)*, Zprávy památkové péče 67, 2007, č. 4, s. 343.

KŘÍŽEK, Jiří: *Projekt Plaza*, in: Ročenka liberecké architektury, 2007.

LUŠTICKÁ, Hana: *Oprava omítek starokatolického kostela Povýšení sv. Kříže v Jablonci nad Nisou*, in: Sborník NPÚ ÚOP v Liberci 2007, s. 32–35.

LUŠTICKÁ, Hana – ŠANTAVÝ, Tomáš, text do publikace *100 let synagogy v Děčíně*, Děčín 2007.

LUŠTICKÁ, Hana, (ed. Halík, Pavel), *Slavné vily Libereckého kraje*, Praha 2007.

NECHVÍLE, Martin: *Janovice na Českodubsku ve světle archeologických nálezů*, *Z Českého ráje a Podkrkonoší* 20, s. 9–24.

NECHVÍLE, Martin: *Archeologické akce Národního památkového ústavu, územního odborného pracoviště v Liberci za rok 2007*, in: Sborník Národního památkového ústavu, územního odborného pracoviště v Liberci, s. 95–110.

NECHVÍLE, Martin: *Zámky – 1002 metrů*, Tisícovky Jizerských hor, Jizersko-ještědský horský spolek Liberec, s. 86–90.

OUHRABKA, Martin: *Kaple Anděla Strážce v Jílovém*, *Krkonoše a Jizerské hory* 5, 2007, s. 35.

PIVRNCOVÁ, Lenka: *František Clam-Gallas (1854–1930) – poslední pán na Frýdlantě*, in: Sborník NPÚ ÚOP v Liberci 2007, s. 90–94.

ŠTERNOVÁ, Petra: *Osudy hřbitova na Ruprechtické ulici v Liberci*, in: Sborník NPÚ ÚOP v Liberci 2007, s. 25–32.

ŠTERNOVÁ, Petra (ed. Halík, Pavel): *Slavné vily Libereckého kraje*, Praha 2007.

VOCHOMŮRKA, Jiří: *Křížová cesta na Křížovém vrchu ve Frýdlantě*, Krkonoše a Jizerské hory 9, 2007 s. 35.

VOCHOMŮRKA, Jiří: *111 let frýdlantské radnice a její slavný architekt*, in: Sborník NPÚ ÚOP v Liberci, 2007, s. 48–52.

VOCHOMŮRKA, Jiří: *Drobné sakrální památky města Liberec*, in: Ročenka liberecké architektury, 2007.

4.2 Pedagogická a přednášková činnost

KADLEC, Miloš: Soubor přednášek a vedení e-learningového studia v rámci vzdělávacího programu Památková péče, cestovní ruch a veřejná správa, jehož cílem bylo seznámit účastníky se zásadami fungování památkové péče, s její historií, zasazením do evropského kontextu, současnou platnou legislativou a jejími zájmy v podmínkách dnešní doby. Dále je věnována pozornost návaznosti památkové péče a cestovního ruchu s důrazem na marketing a management památek s ohledem na měnící se zdroje podpory kultury.

KOLKA, Miroslav: *Železnobrodská zvonice, minulost a současnost významné kulturní památky*, výstava v Městském muzeu v Železném Brodě, 5. 10.–25. 11. 2007.

4.3 Účast v komisích, společnostech a odborných radách

FEIGE, Petr: Člen Komise pro regeneraci MPZ Dubá.

HABÁN, Ivo: Člen odborné komise projektu Integrovaný informační systém památkové péče.

KOLKA, Miroslav: Člen krajské komise Programu obnovy venkova, soutěž Vesnice roku 2007.

KŘÍŽEK, Jiří: Člen Komise pro regeneraci MPZ Jablonec nad Nisou.

LUŠTICKÁ, Hana: Členka komise pro regeneraci MPZ Hodkovice nad Mohelkou.

NECHVÍLE, Martin: Člen Regionální archeologické komise Libereckého kraje, člen Komise generálního ředitele NPÚ pro Program podpory záchranných archeologických výzkumů.

ŠTERNOVÁ, Petra: Garant Seznamu nejohroženějších nemovitých památek ČR.

VOCHOMŮRKA, Jiří: Člen Komise pro regeneraci MPZ Frýdlant.

4.4 Odborné vzdělávání pracovníků

KŘÍŽEK, Jiří:

Polsko Zamosc 2.–13. 9. 2007, účast na mezinárodní letní škole UNESCO, kterou pořádal polský komitét ICOMOS. Hlavním tématem vzdělávacího kurzu byly přednášky z managementu památkové péče, metody řízení a propagace kulturního dědictví a prezentace jednotlivých účastníků. Hlavním místem konání bylo město Zamosc, další programy výuky probíhaly ve Varšavě. Při závěrečné soutěži Mgr. Křížek mezi 18 účastníky získal spolu s Magdalenou Mostowskou (Polsko) a Mantvydasem Lasinskasem (Litva) 1. místo za projekt zachrany kláštera sv. Kláry v Zamosci.

VOCHOMŮRKA, Jiří:

Absolvoval Jednoroční kurz památkové péče pro absolventy vysokých škol na NPÚ ÚP v Praze.

VRABEC, Vladimír:

Absolvoval Jednoroční kurz památkové péče pro absolventy vysokých škol na NPÚ ÚP v Praze.

5. Rozbor hospodaření

Územní odborné pracoviště v Liberci hospodařilo v roce 2007 dle schváleného rozpočtu, a to v rámci hlavní činnosti vymezené statutem NPÚ. Rozpočet byl stanoven na základě stanoveného příspěvku na provoz, předpokládaných vlastních výnosů a s ohledem na předpokládané potřeby k zajištění pracoviště. V průběhu kalendářního roku byl tento rozpočet upravován, celkem se jednalo o 33 rozpočtových úprav.

Územní odborné pracoviště v Liberci v roce 2007 nevykonávalo jinou činnost ve smyslu zákona 218/2000 Sb. ve znění pozdějších předpisů.

5.1 Hospodářský výsledek a rozpočet

Schválený rozpis rozpočtu pro rok 2007 byl stanoven s příspěvkem na činnost ve výši 35 617 tis. Kč.

Výnosy, náklady a dosažený hospodářský výsledek NPÚ ÚOP v Liberci činily v roce 2007 (v Kč):

- výnosy celkem – hlavní činnost 90 198 098,76
- náklady celkem – hlavní činnost 85 972 303,62

- hospodářský výsledek před zdaněním – hlavní činnost 4 225 795,14

- daň z příjmů 722 715,00

- hospodářský výsledek po zdanění – hlavní činnost 3 503 080,14

Výnosy byly ovlivněny v roce 2007 (účet 602 a 604) zvýšenou návštěvností, což se v tržbách projevilo nejvíce na SZ Sychrov vzhledem k jeho celoročnímu provozu. Návštěvnost celkově na objektech v NPÚ ÚOP v Liberci byla ovlivněna mimo jiné i systematickou propagací památkových objektů a tvorbou produktových balíčků pro cestovní kanceláře. Další vyšší tržbu tvoří neplánované příjmy z filmování na SZ Sychrov a SZ Lemberk. Dále byly výnosy ovlivněny oproti rozpočtu neplánovanými jinými výnosy, tj. přijatými náhradami od pojišťovny.

V souvislosti se zvýšenými výnosy byly čerpány ve vyšší míře i náklady, a to zejména účet 511 opravy a údržba a dále samozřejmě účet 504 prodané zboží.

Příjmy včetně podílu příspěvků a dotací ze státního rozpočtu

Výnosy celkem	90 198 098,76
- vlastní výnosy organizace	40 615 098,76
- dotace na provoz	49 583 000,00

Přehled rozepsaných závazných ukazatelů

Ukazatel	Rozpočet schválený	Rozpočet po změnách včetně vědy a výzkum	Skutečnost	Použití fondu odměn
přepočtený stav zaměstnanců	92	92	92	
mzdové náklady	17 800 000	19 546 000	20 698 000	
v tom: platy zaměstnanců	16 050 000	17 381 000	18 533 000	1 152 000
ostatní osobní náklady	1 750 000	2 165 000	2 165 000	
příspěvky a dotace na provoz	35 617 000	49 583 000	49 583 000	

Úpravy rozpočtu v roce 2007

Úprava	Rozpočet schválený – příspěvek na činnost	35 617 000
1. úprava	obnova identifikace nemovitého památkového fondu	250 000
2. úprava	koupě souboru věcí pro SZ Sychrov	535 000
3. úprava	projekt výzkumu a vývoje	100 000
4. úprava	projekty institucionálního výzkumu a vývoje	1 369 000
5. úprava	ostatní osobní náklady – dopady nového zákoníku práce	175 000
6. úprava	navýšení limitu na platy	477 000
7. úprava	ISPROFIN – ISO – jednotný systém evidence	36 000
8. úprava	Program podpory záchranných archeologických výzkumů	300 000
9. úprava	úprava v rámci NPÚ	-2 246 000
10. úprava	Program záchrany architektonického dědictví – SZ Lemberk restaurování nástěnných maleb v Rytířském sále zámku	400 000
11. úprava	úprava v rámci NPÚ	2 246 000
12. úprava	ISPROFIN – SZ Sychrov – výstavba kanalizace, čističky	9514000
13. úprava	Program záchrany architektonického dědictví – SH Trosky – statické zajištění a oprava severní hradební zdi	850 000
14. úprava	Program restaurování movitých kulturních památek – restaurování textilních závěsů tzv. přijímacího salonu císaře na SZ Zákupy	160 000
15. úprava	ISPROFIN – rekonstrukce SH Grabštejn neinvestice	3 500 000
15. úprava	ISPROFIN – rekonstrukce SH Grabštejn investice	4 000 000
15. úprava	ISPROFIN – SZ Sychrov – výstavba kanalizace, čističky	-414 000
16. úprava	Program restaurování movitých kulturních památek – restaurování opony SZ Sychrov	90 000
17. úprava	Program záchrany architektonického dědictví – SZ Lemberk – obnova, konzervace a restaurování fasády západního průčelí zámku	850 000
18. úprava	Program záchrany architektonického dědictví – SH Bezděz – konzervace a zastřešení Templářského paláce	700 000
18. úprava	Program záchrany architektonického dědictví – SZ Sychrov – obnova objektu oranžérie	1 350 000
19. úprava	ostatní osobní náklady – navýšení	75 000
20. úprava	projekt výzkumu a vývoje – navýšení ostatních osobních nákladů	5 000
21. úprava	úprava v rámci NPÚ	1 014 000
22. úprava	úprava limitu mzdových prostředků	274 000
23. úprava	Program záchrany architektonického dědictví – SZ Frýdlant – oprava teras za kaplí zámku	11 50 000
24. úprava	ISPROFIN – ISO – jednotný systém evidence – vnitřní úprava	0
25. úprava	Program podpory záchranných archeologických výzkumů – vnitřní úprava	0
26. úprava	Projekty institucionálního výzkumu a vývoje	14 000
27. úprava	ISPROFIN – rekonstrukce SH Grabštejn investice	-1 169 000
28. úprava	ISPROFIN – rekonstrukce SH Grabštejn investice	-1 331 000
29. úprava	ISPROFIN – adaptace sídla NPÚ, Jablonecká 642	2 470 000
30. úprava	Program podpory záchranných archeologických výzkumů – vnitřní úprava	0
31. úprava	úprava limitu mzdových prostředků	274 000
32. úprava	ISPROFIN – rekonstrukce SH Grabštejn investice	337 000
33. úprava	Program restaurování movitých kulturních památek – restaurování kamen pro SZ Lemberk	90 000

Vlastní výnosy organizace:

- tržby z prodeje služeb (účet 602)	33 595 478,90
- z toho: vstupné	28 498 065,00
- vstupné – koncerty a jiné kulturní akce	421 735,50
- tržby z fotografování a dokumentace	410 745,30
- tržby z reklamy	49 603,60
- tržby ze služeb	390 750,50
- ostatní služby – tržby	191 370,00
- nájemné movitý majetek	49 041,00
- nájemné dlouhodobé	2 347 585,70
- nájemné energie	123 275,00
- nájemné krátkodobé	934 715,30
- tržby za prodané zboží (účet 604)	3 516 421,13
- změna stavu zvířat (účet 614)	4 600,00
- úroky z bankovních účtů (účet 644)	183 771,96
- zúčtování fondů (účet 648)	1 949 095,30
- jiné ostatní výnosy (účet 649)	1 374 931,47

Výdaje

Náklady celkem

85 972 303,62

Nákladové položky:

- spotřeba materiálu (501)	4 417 454,36
- spotřeba energie (502)	3 635 477,44
- prodané zboží (504)	2 305 657,18
- opravy a udržování (511)	31 639 407,27
- cestovné (512)	303 969,00
- náklady na reprezentaci (513)	47 339,30
- mzdové náklady (521)	20 697 880,00
- zákonné sociál. pojištění (524)	7 102 339,96
- ostatní sociál. pojištění (525)	14 322,00
- zákonné sociál. náklady (527)	70 675,00
- ostatní sociál. náklady (528)	583 284,00
- daň z nemovitostí (532)	7 056,00
- správní poplatky (538)	24 223,50
- ostatní pokuty a penále (542)	845,00
- kursové ztráty (545)	121,56
- jiné ostatní náklady (549)	119 604,56
- odpisy dlouhod. majetku (551)	3 449 432,50
- daň z příjmů (591)	722 715,00

Náklady na vědu a výzkum

Prostředky na vědu a výzkum celkem	1 488 000,00
- z toho:	
Věda a výzkum – účelové prostředky	105 000,00
Věda a výzkum – institucionální	1 383 000,00
- z toho:	
- výzkumný záměr MK07503233302	979 000,00
- výzkumný záměr MK07503233303	188 000,00
- výzkumný záměr MK07503233304	216 000,00

Čerpání prostředků z fondů EU

NPÚ ÚOP v Liberci v roce 2007 nečerpalo žádné prostředky z fondů EU.

Rezervní fond

Zůstatek k 1. 1. 2007:	1 548 330,16
Tvorba celkem:	1 994 502,48
v tom: přiděl ze zlepšeného hospodářského výsledku roku 2006:	1 222 321,48
finanční dary	772 181,00
Čerpání celkem	797 215,30
v tom použití finančních darů	797 215,30
Zůstatek k 31. 12. 2007	2 745 617,34
Použití finančních darů:	
Kulturní akce SH Bezděz	1 066,00
Kulturní akce SH Grabštejn	27 463,00

Kulturní akce SZ Sychrov	210 700,00
Sborník Národního památkového ústavu – SZ Sychrov	15 000,00
Rekonstrukce fasád – SZ Sychrov	462 986,30
Restaurátorské práce SZ Frýdlant	80 000,00

5.2 Rozbor čerpání mzdových prostředků

Přepočtený počet zaměstnanců: rozpočet 92, skutečnost 92

Mzdové náklady celkem (v Kč):	20 697 880,00
v tom: na platy zaměstnanců	18 532 880,00
ostatní osobní náklady	2 165 000,00
OON – Dohody o pracovní činnosti	1 759 797,00
OON – Dohody o provedení práce	308 447,00
OON – Odstupné	96 756,00

Ukazatel	Rozpočet po úpravách	Skutečnost 2007	Kryto FO
Mzdové náklady	19 546 000,00	20 697 880,00	
Platy			
zaměstnanců	17 381 000,00	18 532 880,00	1 151 880,00
OON	2 165 000,00	2 165 000,00	

Mzdové náklady dle upraveného rozpočtu byly překročeny, z fondu odměn bylo přednostně uhrazeno překročení prostředků na platy ve výši 264 072 Kč a dále bylo z fondu odměn, a to na základě Směrnice generálního ředitele o hmotné zainteresovanosti při vytvoření zlepšeného hospodářského výsledku v předchozím roce, vyplaceno 887 808 Kč. Fond odměn byl celkově čerpán ve výši 1 151 880 Kč.

5.3 Údaje o majetku, s nímž je pracoviště příslušné hospodařit

Dlouhodobý nehmotný majetek	1 985 211,60
Dlouhodobý hmotný majetek odpisovaný	59 524 147,12
Dlouhodobý hmotný majetek neodpisovaný	26 291 336,16
Oprávký k dlouhodobému nehmotnému majetku	1 710 188,10
Oprávký k dlouhodobému hmotnému majetku	45 110 194,53

5.4 Uskutečněné a projekčně připravené stavební akce

Dokumentace, stavební práce, autorský dozor, TDI, ISPROFIN a PZAD (v Kč)

SH Bezděz

- provizorní zastřešení buněk	37 799,00
- konzervace a zastřešení Templářského paláce	916 948,50
- horní zázemí Bezděz – Návštěvnické centrum	2 164 073,40
- oprava střechy kaple	26 834,50

SZ Frýdlant

- oprava teras za kaplí	2 534 750,47
- oprava hospodářského zázemí zámku, II. etapa	2 962 881,40

SH Grabštejn

- celková rekonstrukce hradu	6 465 183,10
------------------------------	--------------

SZ Hrubý Rohozec

- oprava jižní obvodové zdi parku	190 588,00
- kanalizační a vodovodní přípojka	277 347,00
- oprava vstupního průjezdu do zámku	211 860,00

SZ Lemberk

- oprava vstupních mostů do zámku	1 688 506,00
- zdravotní řez Bredovské aleje	79 587,00
- restaurování nástěnných maleb Rytířského sálu	523 530,00
- oprava západní fasády zámku	1 480 889,70
- retuše a výmalba Rytířského sálu	453 706,50
- oprava fasády jižního průčelí – PD	127 181,30

SZ Sychrov

- výstavba nové kanalizace a ČOV	9 551 000,00
- oprava severní části vnějšího průčelí hlavní budovy zámku	1 028 041,31
- úpravy podkroví čp. 3	561 508,00
- stavební úpravy oranžerie	1 658 551,22
- úprava oplocení parku	35 700,00
- oprava ohradní zdi u čp. 7	56 501,00
- oprava dlažby	139 679,00
- rekonstrukce čp. 4	511 753,00
- oprava omítek Rakouské věže	26 575,00
- štukové práce ve II. patře východního křídla	353 202,00
- PD na návštěvnické centrum a obřadní síň v přízemí západního křídla	166 600,00

SH Trosky

- oprava jižní hradební zdi	308 448,00
- oprava severní hradební zdi	900 000,00

SZ Zákupy

- statické zajištění hospodářského dvora	1 256 032,00
- francouzská zahrada, výroba kuželek	99 700,00
- údržba anglického parku	539 518,00
- oprava jižní a západní fasády zámku	632 938,00
- oprava komínových těles na zámku	235 228,00
- oprava klempířských prvků	136 719,90
- obnova vstupního průjezdu s hlavními vraty	393 483,00
- PD na obnovu kleneb hospodářského zázemí	228 480,00
- oprava ohradní zdi	114 933,00
- PD na opravu vstupního mostu do zámku	160 650,00
- PD na osvětlení přístupové cesty	41 650,00

Záměry obnovy – 14 záměrů	407 909,00
---------------------------	------------

Z výše uvedených akcí celkem:

Autorský dozor	275 111,73
Projektové práce	1 482 280,80
Stavební práce – vlastní prostředky	16 482 128,70
PZAD dotace	5 797 000,00
PZAD spoluúčast, vlastní prostředky	1 513 902,07
ISPROFIN dotace	17 648 000,00
ISPROFIN spoluúčast, vlastní prostředky	610 022,30

5.5 Využití programů MK ČR určených na podporu kulturního dědictví**Program záchrany architektonického dědictví**

V rámci Programu záchrany architektonického dědictví bylo NPÚ ÚOP v Liberci poskytnuto celkem 5 797 000,00 Kč:

SH Bezděz NKP – konzervace a zastřešení Templářského paláce	700 000,00
SZ Frýdlant NKP – oprava teras za kaplí zámku	1 829 000,00
SZ Lemberk NKP – obnova, konzervace a restaurování fasády západního průčelí zámku	850 000,00
SZ Lemberk NKP – restaurování nástěnných maleb a erbu v Rytířském sále	400 000,00
SZ Sychrov NKP – oprava oranžerie	1 350 000,00
SH Trosky NKP – statické zajištění a oprava severní hradební zdi	850 000,00

Integrovaný systém ochrany movitého kulturního dědictví

V rámci Integrovaného systému ochrany movitého kulturního dědictví bylo NPÚ ÚOP v Liberci poskytnuto 36 000,00 Kč neinvestiční povahy.

Věda a výzkum – institucionální

Byly poskytnuty neinvestiční prostředky v částce 1 383 000,00 Kč. Z toho na platy 538 000,00 Kč a na ostatní osobní náklady 130 000,00 Kč.

Věda a výzkum – účelové prostředky

Byly poskytnuty neinvestiční prostředky v částce 105 000,00 Kč. Z toho na ostatní osobní náklady 35 000,00 Kč.

Program podpory záchranných archeologických výzkumů

Byly poskytnuty neinvestiční prostředky v částce 300 000,00 Kč.

Program restaurování movitých kulturních památek

Byly poskytnuty prostředky v částce 340 000,00 Kč na následující akce:

- restaurování kamen na SZ Lemberk	90 000,00 Kč
- restaurování závěsů tzv. přijímacího salonu císaře na SZ Zákupy	160 000,00 Kč
- restaurování opony SZ Sychrov	90 000,00 Kč

Podpora reprodukce majetku státních kulturních zařízení

V rámci programu ISPROFIN bylo NPÚ ÚOP v Liberci v roce 2007 poskytnuto celkem 17 647 656,00 Kč:

Státní zámek Sychrov – výstavba kanalizace a ČOV	9 100 000,00 Kč
Adaptace sídla NPÚ Liberec, Jablonecká 642/23	2 470 000,00 Kč
Rekonstrukce státního hradu Grabštejn:	
I. etapa – provedení restaurátorských prací nástěnných maleb kaple sv. Barbory	1 500 000,00 Kč
II. etapa – obnova a konzervace severního a západního průčelí, krovů a střechy	2 000 000,00 Kč
III. etapa – interiéry včetně technické infrastruktury, venkovní úpravy a přístupová cesta	1 837 000,00 Kč

Převod z rezervního fondu z roku 2006	740 656,00 Kč
---------------------------------------	---------------

Program regenerace MPR a MPZ

Obec	Objekt	Projekt	Vlastník	Příspěvek MK ČR	Celkové náklady
<i>okres Česká Lípa</i>					
Dubá	dům čp. 126	obnova střešního pláště	FO	69 000	194 204
Dubá	dům čp. 41	výměna oken, vstupních dveří a vrat, oprava arkýře a fasády	FO	131 000	263 600
Kamenický Šenov	dům čp. 69 Muzeum skla	oprava a nátěr oken, oprava a nátěr střechy	obec		400 000
Nový Bor	dům čp. 171	oprava fasády	FO	78 000	249 411
Nový Bor	dům čp. 43	oprava staticky narušených obvodových zdí a oprava vnitřních a vnějších omítek	PO	47 000	150 000
Zákupy	sloup Nejsvětější Trojice	restaurování sloupu se sousoším Nejsvětější Trojice	město		2 662 800
<i>okres Jablonec nad Nisou</i>					
Jablonec nad Nisou	fara čp. 582	obnova fasády	církev	100 000	380 080
Jablonec nad Nisou	dům čp. 24	obnova fasády	FO	200 000	842 113
Jablonec nad Nisou	dům čp. 1774	výměna střešní krytiny, oprava komínů	FO	100 000	418 385
<i>okres Liberec</i>					
Český Dub	městské opevnění	oprava městského opevnění	obec		401 982
Frýdlant	městská radnice čp. 37	oprava fasády štítu radnice	obec	60 000	131 576
Frýdlant	dům čp. 447	oprava vnějšího pláště objektu	obec	155 000	231 583
Frýdlant	dům čp. 72	statické zajištění objektu	FO	175 000	587 108
Frýdlant	dům čp. 73	oprav fasády a střechy	FO	110 000	1 449 826
Frýdlant	kostel Nalezení sv. Kříže	oprava krovu kostela	církev	70 000	142 000
Hodkovice nad Mohelkou	kostel sv. Prokopa	oprava střechy kostela	církev		257 814
Liberec	bývalé městské lázně	rekonstrukce a oprava střešního pláště – II. etapa	obec		4 127 227
<i>okres Semily</i>					
Jilemnice	bývalý pivovar čp. 1	rekonstrukce zadního traktu objektu	obec	300 000	643 695
Jilemnice	radnice čp. 82	oprava kamenných sloupů a pilířů podloubí radnice	obec	100 000	256 445
Lomnice nad Popelkou	muzeum čp. 43	oprava boční a přední fasády, obnova oken a oprava předsazeného schodiště	město		1 610 000
Turnov	kostel Narození Panny Marie	restaurování vitráží na 4 oknech a 1 růžice	církev	346 000	495 971
Turnov	židovský hřbitov	restaurování historických náhrobků	církev	407 000	583 000
Turnov	městské divadlo čp. 670	rekonstrukce dvorní části objektu	město	472 000	948 884

Program záchrany architektonického dědictví

Obec	Okres	Objekt	Projekt	Vlastník	Příspěvek MK ČR (tis. Kč)	Celkové náklady (tis. Kč)	Úspora
Bezděz	Česká Lípa	zřícenina hradu Bezděz (Templářský palác)	konzervace a zastřešení Templářského paláce (opravy kamenné klenby a zdíva, konstrukce tesařské, a s tím související práce)	PO MK	700	865	
Dubá	Česká Lípa	kostel sv. Václava	oprava omítek, kruchty a schodiště, oken a dveří, výmalba sakristie a schodiště do věže a restaurování nástěnných maleb v presbytáři, lodi kostela, kůru, románské niky a další související práce	církev	800	890	
Lvová	Česká Lípa	zámek Lemberk (hl. budova – Z fasáda)	obnova, konzervace a restaurování fasády Z průčelí zámku (opravy omítek a sgrafit, konstrukce z přírodního kamene, restaurátorské práce, a s tím související práce)	PO MK	850	1 091	
Lvová	Česká Lípa	zámek Lemberk (hl. budova – rytířský sál)	restaurování nástěnných maleb v Rytířském sále zámku (a s tím související práce)	PO MK	400	524	

Obec	Okres	Objekt	Projekt	Vlastník	Příspěvek MK ČR (tis. Kč)	Celkové náklady (tis. Kč)	Úspora
Zákupy-Brenná	Česká Lípa	kostel sv. J. Křtitele	statické zajištění a oprava krovu a stropu a další související práce	církev	1 385	1 540	15
Jabl. nad Nisou	Jabl. nad Nisou	kostel Nejsv. Srdce Ježíšova	oprava lícového zdiva z keramických tvarovek a oprava krovu a střechy kostela (tesařské, klempířské, pokrývačské a stavební práce a další související práce)	církev	750	1,472	
Pěnčín	Jabl. nad Nisou	dům čp. 10 Kittelův dům	statické zajištění objektu, obnova roubení vč. otvorů a další související práce	obec	3 000	3 505	
Rychnov u Jabl. n. Nisou	Jabl. nad Nisou	kostel sv. Václava	odvodnění a odvětrání kostela, úpravy povrchů (omítky, omítky sanační, nátěry) a další související práce	církev	1 300	1 449	
Frýdlant	Liberec	zámek Frýdlant (terasy J průčelí zámku)	oprava teras I a II za kaplí zámku (přípravné práce, opravy konstrukcí a povrchů, konstrukce pochozích ploch teras vč. klempířských prvků, ochranných nátěrů, pískovcových prvků aj., restaurátorská oprava litinového schodiště terasy II, sanace prostoru pod terasou I a s tím související práce)	PO MK	1 829	1 831	
Sychrov	Liberec	zámek Sychrov (oranžerie)	obnova objektu oranžerie (konstrukce zděné a stropní, truhlářské prvky – repliky 8 oken, kamenné dlažby – opravy schodů, nátěry, a s tím související práce)	PO MK	1 350	1 411	
Bozkov	Semily	kostel Navštívení Panny Marie	pokračování obnovy sanktusníku kostela (tesařské a klempířské konstrukce a další související práce), výměna žaluziových oken ve věži	církev	400	450	
Syřenov	Semily	hrad Kumburk	statické zajištění objektu hradu, oprava Panenské věže a další související práce	obec	200	400	
Troskovice	Semily	zřícenina hradu Trosky	statické zajištění a oprava S hradební zdi (zemní práce, základy, statika, a s tím související práce)	PO MK	850	900	
Turnov-Mašov	Semily	hrad Valdštejn	obnova a konzervace torza gotického zdiva středověké zástavby hradu a další související práce	obec	700	779	250

Program regenerace VPR a VPZ

Obec	Objekt	Projekt	Vlastník	Příspěvek MK ČR	Celkové náklady
<i>okres Česká Lípa</i>					
Taboř	selské stavení čp. 7	obnova dřevěné pavlače, oprava střechy včetně štítu usedlosti	FO	60 000	
Lvová	pivovarské sklepy čp. 9	sanace bývalých pivovarských sklepů domu	FO	80 000	
Kruh	kostel sv. Vojtěcha	obnova konstrukce krovu včetně střešní krytiny kostela	církev	220 000	
Zahrádky	dům čp. 54	celková oprava přístavku	FO	140 000	
Žďár	dům čp. 33	obnova střešní krytiny usedlosti	FO	200 000	
Šváby	usedlost čp. 41	obnova střešní krytiny	FO	150 000	
Sloup	roubená chalupa čp. 140	oprava roubených konstrukcí včetně pískovcového soklu venkovské usedlosti	FO	160 000	
<i>okres Jablonec nad Nisou</i>					
Železný Brod	areál kostela sv. Jakuba Většího – kostnice	oprava střešní krytiny z dřevěného šindele	církev	19 000	
Železný Brod	roubený dům čp. 61	obnova šindelové střešní krytiny	FO	100 000	
Železný Brod	dům čp. 262	obnova břidlicové střešní krytiny včetně oprav konstrukce krovu usedlosti	FO	180 000	

Program restaurování movitých kulturních památek 2007

Obec	Objekt (uložení)	Projekt	Vlastník	Příspěvek MK ČR	Využito	Celkové náklady
<i>okres Česká Lípa</i>						
Bezděz	kostel sv. Jiljí	restaurování hlavního oltáře – I. etapa	církev	150 000	ano	
Okna	kostel Nanebevzetí Panny Marie	restaurování hlavního oltáře – I. etapa	církev	150 000	ano	
Zákupy	SZ Zákupy	restaurování okenních závěsů	PO MK	160 000	ano	
<i>okres Jablonec nad Nisou</i>						
Smržovka	kostel Archanděla Michaela	restaurování souboru 4 plastik z hlavního oltáře – III. etapa	církev	300 000	ano	
<i>okres Liberec</i>						
Sychrov	SZ Sychrov	restaurování divadelní opony	PO MK	100 000	ano	
Lvová	SZ Lemberk	restaurování kachlových kamen	PO MK	90 000	ano	108 900
<i>okres Semily</i>						
Levínská Olešnice	kostel Věch Svatých	restaurování křtitelnice – I. etapa	církev	50 000	ano	

Havarijní program

Obec	Objekt	Projekt	Vlastník	Příspěvek MK ČR	
<i>okres Česká lípa</i>					
Bořejov-Ždírec	kostel sv. Jakuba Většího	oprava krovu a výměna střešní krytiny nad presbytářem	církev	200 000	
Cvikov	kostel sv. Petra a Pavla	oprava říms, krovu a výměna střešní krytiny včetně klempířských prvků	církev	200 000	
Hamr na Jezeře	papírna a mlýn	oprava podlahy a zdiva s odvětráním	FO	70 000	
Heřmanice v Podještědí	venkovská usedlost čp. 123	oprava krovu s výměnou střešní krytiny	FO	100 000	
Horní Libchava	fara čp. 62	oprava komínů a výměna střešní krytiny včetně klempířských prvků	FO	100 000	
Horní Libchava	kostel sv. Jakuba	rekonstrukce 2 kusů vřetenových schodišť	církev	70 000	
Horní Prysk	kostel sv. Petra a Pavla	výměna střešní krytiny včetně klempířských prvků	církev	250 000	
Jezvė-Stružnice	fara čp. 1	statické zajištění objektu	FO	100 000	
Luka	dům čp. 24	oprava roubené stěny a práce s tím související	FO	120 000	
Mimoň	socha sv. Nikodéma	restaurování sochy	církev	70 000	
Skalice u České Lípy	venkovská usedlost čp. 269	oprava střechy, oken, dřevěného obložení	FO	300 000	
Stvolínky	kostel Věch svatých	oprava krovu	církev	100 000	

Obec	Objekt	Projekt	Vlastník	Příspěvek MK ČR
<i>okres Jablonec nad Nisou</i>				
Kokonín-Jablonec nad Nisou	mačkárna skla u domu čp. 437	oprava střechy mačkární skla	FO	70 000
Lučany nad Nisou	kostel Navštívení Panny Marie	oprava a nátěr střechy, říms, zazdění dveří a oprava stropu	církev	160 000
<i>okres Liberec</i>				
Dětrichov	venkovská usedlost čp. 67	oprava krovu a výměna střešní krytiny včetně klempířských prvků	FO	68 000
Jablonné v Podještědí	kaple sv. Antonína	krov a střešní krytina vč. klemp. prací, okna věže a odvodnění	obec	150 000
Jeřmanice	kostel sv. Anny	oprava sakristie kostela	obec	100 000
Křižany	kostel sv. Maxmiliána	oprava krovu a střešní krytiny vč. nátěru	církev	134 000
Příšovice	venkovská usedlost čp. 23	oprava trámového roubení zadní přístavby chalupy	FO	200 000
Rynoltice-Jítrava	dům čp. 20	oprava krovu a záklop střechy	FO	200 000
Rynoltice-Jítrava	kostel sv. Pankráce	oprava krovu a střešní krytiny včetně klempířských prvků	církev	76 000
<i>okres Semily</i>				
Dolní Sytová	venkovská usedlost čp. 120	výměna střešní krytiny a nákup materiálu, oprava předsíňky	FO	70 000
Háje nad Jizerou	škola a chudobinec čp. 35	oprava komína, výměna bednění a stř. krytiny včetně klempířských prvků	FO	180 000
Horní Sytová-Víchová nad Jizerou	hospoda čp. 11	sanace dřevěných konstrukcí a restaurování malovaných prken	obec	0
Levínská Olešnice	kostel Všech svatých	oprava krovu a demontáž střešní krytiny věže kostela	církev	150 000
Mříčná	kostel sv. Kateřiny	oprava krovu a výměna střešní krytiny včetně klempířských prvků	církev	80 000
Paseky nad Jizerou	venkovská usedlost čp. 95	výměna střešní krytiny včetně klempířských prvků	FO	170 000
Přepeře	fara čp. 10	částečná oprava střešního pláště včetně klempířských prvků	církev	220 000
Roprachtice	fara čp. 1	oprava střešního pláště	FO	160 000



NÁRODNÍ PAMÁTKOVÝ ÚSTAV
ÚZEMNÍ ODBORNÉ PRACOVNÍSTĚ
V LIBERCI

ZPRÁVA O ČINNOSTI ZA ROK 2007

Národní památkový ústav
územní odborné pracoviště v Liberci
Jablonecká 23/642, 460 01 Liberec I
www.npu.cz

Redakce: Jiří Křížek, Olga Křížková

Grafická úprava a sazba: Akcent, s. r. o., Holečkova 31, 150 00 Praha 5

Tisk: Apolys, s. r. o., Kolbenova 38, 190 00 Praha 9

Vydal Národní památkový ústav, Valdštejnské nám. 3, 118 01, Praha 1

Praha 2008

Neprodejné