

NÁRODNÍ PAMÁTKOVÝ ÚSTAV
ústřední pracoviště



**BAREVNOST
FASÁD**

**Průzkum,
dokumentace,
vyhodnocení
a obnova exteriéru
historických staveb**

Praha 2009

NÁRODNÍ PAMÁTKOVÝ ÚSTAV
ústřední pracoviště

Odborné a metodické publikace, svazek 36



BAREVNOST FASÁD
Průzkum, dokumentace,
vyhodnocení a obnova exteriéru
historických staveb

Petr Macek

1. vydání
Praha 2009

Národní památkový ústav, ústřední pracoviště v Praze jako odborná organizace státní památkové péče v České republice vydává tuto publikaci v zájmu zabezpečení jednoty metodických hledisek památkové péče pro danou oblast ochrany kulturních památek, v souladu s ustanovením § 32 odstavce 1 zákona č. 20/1987 Sb., o státní památkové péči, ve znění pozdějších předpisů.

Lektorovali:

prof. Ing. akad. arch. Václav Girsá

Ing. arch. Vojtěch Láška

PhDr. Zdeněk Vácha



**NÁRODNÍ PAMÁTKOVÝ ÚSTAV
ÚSTŘEDNÍ PRACOVIŠTĚ**

Za finanční podporu při vydání této metodiky patří poděkování Ministerstvu kultury České republiky.

© Národní památkový ústav, ústřední pracoviště, Praha 2009

© Petr Macek, 2009

Grafické zpracování © Aleš Lederer, polygrafické práce, 2009

Foto © Jan Beránek, Jiří Bláha, Karel Kibic, Vojtěch Láška, Petr Macek, Michal Patrný, Miloš Solař, Jiří Hájek, Jindřich Záhorka, Lubomír Zeman, Jan Žižka, 2009

ISBN 978-80-87104-48-4

Fotografie na obálce:

První strana obálky: Praha, Staré Město, dům čp. 98. (Foto P. Macek, 2009)

Čtvrtá strana obálky: Praha, Staroměstská radnice, portál. (Foto P. Macek, 2009)

Obsah

PODĚKOVÁNÍ	8	2.5.5 Barevné řešení jako vyjádření symbolického významu	54
PŘEDMLUVA	9	2.5.6 Význam lokálních trendů (tradic)	54
1 ÚVOD	10	2.5.7 Dostupnost materiálu	54
2 VÝCHOZÍ PRINCIPY A ZÁSADY	15	2.5.8 Mimoumělecké vlivy	54
2.1 Význam a smysl barevného řešení povrchů	15	3 PRŮZKUM	56
2.1.1 Obecný význam barevnosti	15	3.1 Oprávnění k průzkumu	56
2.1.2 Barevnost ve spojení s ochrannou funkcí povrchových vrstev	15	3.2 Základní kategorizace průzkumů	56
2.1.3 Vztah životnosti barevné povrchové vrstvy k dobovým stylovým projevům	15	3.2.1 Průzkumy prováděné na vybraném objektu	58
2.1.4 Dobové aspekty bádání a návrhů barevného řešení	16	3.2.2 Průzkum srovnávací	60
2.1.5 Komplexnost barevného řešení	16	3.2.3 Průzkum archivní	61
2.1.6 Barevnost omítky	16	3.3 Lokalizace sond	61
2.1.7 Barevnost kamene	16	3.3.1 Výběr sondy podle kompozice	62
2.2 Barevné pojednání fasád	17	3.3.2 Lokalizace sond s ohledem na míru zachování informací	62
2.2.1 Barvené fasády	17	3.4 Provádění sond	64
2.2.2 Malované fasády	17	3.4.1 Postupné odhalování vrstev	64
2.2.3 Kombinace barveného a malovaného řešení fasády	17	3.4.2 Poznání veškerých vrstev	64
2.2.4 Ochranné transparentní nátěry	17	3.4.3 Dostatečné ověření nálezů	65
2.2.5 Kombinace veškerých předešlých přístupů	17	3.5 Laboratorní výzkum	65
2.2.6 Barevné pojednání vycházející z barvy užitých materiálů	17	4 DOKUMENTACE PRŮZKUMU	66
2.3 Proměny barevného řešení v běhu času (dynamický pohled)	18	4.1 Provádění dokumentace v terénu	66
2.3.1 Pravěk a starověk	19	4.1.1 Textová část	66
2.3.2 Nejstarší stavby na území České republiky	19	4.1.2 Obrazová část	66
2.3.3 Románský sloh	19	4.2 Výsledná nálezová zpráva	68
2.3.4 Gotika	20	4.2.1 Textová část	68
2.3.5 Renesance	26	4.2.2 Grafická část dokumentace	70
2.3.6 Baroko	29	4.3 Další žádoucí druhy dokumentace	70
2.3.7 Klasicismus	35	4.3.1 Dokumentace vybrané části ponechané in situ jako kontrolní blok	70
2.3.8 Neoslohy	35	4.3.2 Vytvoření katalogizované sbírky vzorků	70
2.3.9 Secese, kubismus, rondokubismus	38	5 VYHODNOCENÍ PRŮZKUMU	71
2.3.10 Moderna a konstruktivismus	41	5.1 Východiška komplexního hodnocení	71
2.3.11 Období posledních desetiletí	42	5.1.1 Vztah barevného řešení k plastickému utváření fasády	71
2.3.12 Lidová architektura	51	5.1.2 Komplexní posouzení exteriéru (plášť objektu)	71
2.4 Barevné řešení jako projev osobního uměleckého přístupu	52	5.1.3 Proměny barevného řešení	71
2.5 Dlouhodobě uplatňované barevné principy (statický pohled)	53	5.1.4 Barevné řešení v širším kontextu	73
2.5.1 Barevnost daná samostatnými nátěry	53	5.1.5 Charakter nátěru	73
2.5.2 Význam historických materiálů a technologií	53	5.1.6 Hodnocení jednotlivých vrstev nátěrů	73
2.5.3 Význam barvy při vytváření iluze užitého materiálu	53	5.1.7 Vyhodnocení v širším kontextu	74
2.5.4 Klasický iluzivní přístup	53	5.1.8 Torzální dochování barevnosti	74

5.1.9	Vztah barevných vrstev	74
5.1.10	Základní a doplňující nátěry	75
5.1.11	Nátěry ochranné	75
5.1.12	Atypické situace	75
5.1.13	Další vlivy na hodnocení nálezu	75
5.2	Hodnocení ve struktuře závěrečné zprávy	76
5.2.1	Textová část	76
5.2.2	Grafická část	78
5.2.3	Příloha	78
6	NÁVRH BAREVNÉHO ŘEŠENÍ	79
6.1	Obecné zásady	79
6.1.1	Ochrana dochované podoby	79
6.1.2	Ochrana materiálu	82
6.1.3	Průkaznost rekonstrukce	82
6.1.4	Věrnost obnovy barevného řešení	82
6.1.5	Stárnutí barevného povrchu, patina	83
6.1.6	Estetické aspekty řešení	83
6.2	Skutečnosti ovlivňující výsledné řešení	84
6.2.1	Pohledy uměleckohistorické	85
6.2.2	Hodnota objektu	87
6.2.3	Význam barevnosti	87
6.2.4	Autorská barevnost	87
6.2.5	Podíl barevnosti na celkovém výrazu	87
6.2.6	Barevnost versus další součásti fasády (stavby)	87
6.2.7	Barevnost fasády versus okolí stavby	88
6.2.8	Dochování barevnosti	89
6.2.9	Tvarové narušení podkladu	89
6.2.10	Technologie	90
6.2.11	Barva	90
6.2.12	Stav podkladových vrstev	93
6.2.13	Prostředí	93
6.3	Vnější vlivy na řešení barevnosti	95
6.3.1	Ekonomické aspekty	95
6.3.2	Vliv času	95
6.3.3	Vztah k veřejnosti	95
6.4	Výsledné rozhodnutí	96
6.4.1	Konzervace	96
6.4.2	Restaurování	96
6.4.3	Rekonstrukce	99
6.4.4	Volná tvorba	99
6.5	Základní složky elaborátu navrhujícího barevné řešení	99
6.5.1	Textová část návrhu	99
6.5.2	Grafická část návrhu	100

7	REALIZACE	102
7.1	Zkoušky barev, barevných materiálů	103
7.1.1	Zkoušky na místě	103
7.1.2	Vzorky barevných nátěrů	105
7.2	Spolupráce při provádění	105
8	VÝBĚR Z LITERATURY	110

Poděkování

Výslednou podobu práce ovlivnily diskuse s řadou pracovníků památkové péče a kolegy ze Sdružení pro stavebně historický průzkum. Přínosem byla i činnost v semináři Ústavu pro dějiny umění Univerzity Karlovy. Technologické aspekty byly konzultovány především s Ivanou Kopeckou. K podobě finální verze nejpodstatněji přispěli Josef Štulc, Vojtěch Láska, Alfréd Schubert a Zdeněk Vácha. Inspiroující připomínky uvedl Václav Gírsa.

Rovněž je nutné poděkovat všem, kteří nezištně poskytli podklady pro obrazovou přílohu.

Petr Macek

Předmluva

Záliba v pestré barevnosti se stala jedním z charakteristických jevů vizuální kultury současnosti. Dobový vkus a cítění pak více, než jsme si většinou ochotni přiznat, ovlivňují i památkovou péči. Obnovený zájem o užití barev v architektuře se proto od 70. let 20. století uplatnil přímo v masovém měřítku také v obnově památek. Bohužel však ne vždy odborně kvalifikovaným, o průzkum a dokumentaci opřeným a technologicky správným způsobem. Výsledky mnoha obnov barevnosti fasád se vyznačují častým nepochopením historických zvyklostí, volbou ahistoricky působících nátěrových systémů i v minulosti nedostupných, a proto neužívaných barevných tónů. Stále více se tak odklánějí od všech poznatků o historickém vývoji užití barev v architektuře, jenž přináší intenzivně pokračující vědecký výzkum řady památkářů, historiků umění a architektů. Se znepokojením zjišťujeme, že v zásadě správné principy se nesprávnou aplikací obrací samy proti sobě a mohou uplatnění barev při obnově památek vážně diskreditovat. Vzniká tak akutní, neodkladná potřeba dát této činnosti pevný metodický základ, zbavit ji dnes tak častého voluntarismu i podbízení a vnést do ní princip vědeckého poznání a hodnocení jako nevyhnutelného podkladu jak pro vlastní obnovu, tak i pro následnou péči o její výsledek.

O naplnění náročného úkolu vytvořit pro obnovu barevnosti fasád v péči o památky celostátně závaznou památkovou metodiku požádal Národní památkový ústav historika architektury Petra Macka, odborníka s vysokým renomé získaným mimo jiné právě bádáním v této oblasti. Autor patřil k těm, kdo si jako první uvědomili nutnost znovu nalézt význam barvy v historické architektuře. V roce 1982 proto byl jedním z iniciátorů a posléze odborným garantem prvního celostátního odborného semináře, který k barevnosti fasád uspořádaly tehdejší Státní ústav památkové péče a ochrany přírody a Státní ústav pro rekonstrukce památkových měst a objektů. I v následujících desetiletích své profese památkáře, plodného zpracovatele stavebně-historických průzkumů, uznávaného historika architektury a nyní i pedagoga zůstal autor poznávání a úvahám o obnově barevnosti historické architektury věrný. Ve svém přístupu vždy spojoval tři základní, pro kvalitu výsledku určující východiska – vědecký základ poznání, svědomitost a úplnost dokumentace všech průzkumů a komplexnost pohledu na řešený problém jak z hlediska jednotlivých složek zkoumaného historického architektonického díla, tak i jeho urbanistického kontextu. Věřím, že Mackova metodika, do níž se velmi pozitivně promítají i autorem pozorně sledované trendy a zkušenosti ze zahraničí, výrazně přispěje ke zvyšování kvality a věrohodnosti obnovy našich památek, a to v jejich velmi exponované složce, oslovující nejširší veřejnost.

Josef Štulc

1 Úvod

Jedním z nejčastějších úkolů památkové péče je obnova barevnosti exteriéru historických staveb. I když je barva nebo přesněji řečeno řešení barevného působení památky součástí každé památkářské činnosti, historickým vývojem i praktickými úkony byla tato složka do značné míry osamostatněna. Je samozřejmé, že její prolnutí s dalšími oblastmi památkové péče je nezbytné, což dokazuje i řada metodik postupně vydávaných Národním památkovým ústavem. Potřeba skutečně komplexního přístupu je totiž jednoznačným požadavkem odborné a kvalifikované památkové péče.

V metodické příručce lze široké spektrum otázek naznačit pouze v zásadních obrysech. Jsme si velice dobře vědomi, že nutná míra zjednodušení může v jednotlivostech působit částečně schematicky. Jedná se nám ale v první řadě o zachycení praxí ověřených způsobů zkoumání a uvažování, různých pohledů a soudů, které v jednotlivých případech přispívají k poznání a následnému hodnocení památek. Jedině takový postup je správným základem pro jejich náležitou památkovou obnovu. Tuto obnovu chápeme v co nejširším záběru, od přísné konzervace až po rozsáhlou rekonstrukci. Právě toto pojetí posléze přispělo k rozšíření vlastní metodiky o obecnější úvahy a zejména o orientační přehled barevného řešení staveb na našem území. Nejedná se – a ani jednat nemůže – o striktní předpisy, ale o vymezení a krátké zdůvodnění řady možných pohledů, zkoumání a postupů, které je nutné zahrnout do úvah vedoucích ke skutečně odborně založené památkové péči.

V metodice jsou uvedeny obecné přístupy k barevnosti a široké spektrum možných pohledů vedoucích k určení zásadního přístupu obnovy, jehož stanovení je plně v kompetenci pracovníků památkové péče, nikoli projektantů či technologů. Metodika se rozhodně nerovná projekčnímu procesu. Nemůže a ani nechce nahradit technologické direktivy, které jsou nezbytnou složkou konkrétní obnovy.

V rámci památkové péče by měla metodika barevnosti popisovat zejména tyto oblasti:

- **Provádění průzkumu a jeho náležitá dokumentace.**
- **Základní znalosti a postupy potřebné pro fundované vyhodnocení průzkumem získaných dat.**
- **Na předchozí stupně poznání navazující návrh konkrétního řešení barevnosti historických fasád v kontextu barevnosti všech prvků spoluvytvářejících vnější plášť stavby.**

V tomto směru by metodika měla podávat pokud možno ucelený obraz zahrnující řadu činností směřujících od procesu poznávání památky ke konečné realizaci obnovy.

Předkládaná metodika v mnoha oblastech navazuje na již publikovanou metodiku **standardního stavebně-historického průzkumu** a byla vytvářena rovněž v těsné souvislosti s **metodikou operativního průzkumu a dokumentace** i řadou dalších odborných českých i zahraničních statí. Z dlouhé řady můžeme zmínit na počátku 20. století vydaná díla Maxe Dvořáka a zejména Pavla Janáka; posléze do diskuze přispěl Václav Wagner a částečně i Vojtěch Birnbaum. Po polovině století se barevností v širších souvislostech zabýval zvláště Václav Mencl, následně Jan Muk a Vojtěch Láška a ve vztahu k restaurování Vratislav Nejedlý. Z pohledu architekta-památkáře se problematice

věnoval především Václav Girsá. V poslední době je tato oblast ve středu pozornosti řady badatelů. Mimo zpracovatele této metodiky jsou to zejména Jan Žižka, Miloš Solář a další.

Dlouhý seznam zahraničních badatelů zde nelze vyjmenovat. Pro naše území jako integrální součást středoevropského regionu má podstatný význam rakouský teoretik i fundovaný praktik Manfred Koller a jeho škola.

Obecným problémem je však skutečnost, že autoři podobně zaměřených, u nás však spíše ojedinělých prací začínají znovu a znovu jakoby zcela od počátku, nenavazují na práce starší či práce vzniklé v sousedních zemích.

Základním předstupněm metodiky byly nesporně konference nazvaná **Barevnost fasád** věnovaná tomuto tématu v roce 1982 a obsahově na ni úzce navazující pracovní setkání, které proběhlo v roce 2004. Právě kvůli těmto důležitým historickým souvislostem setrváváme právě na starším tradičním označení **barevnost fasád**, které přes určitou nepřesnost poměrně dobře vystihuje předmět našeho zájmu. Termín fasáda bývá některými jazykovými puristy považován za příklad nadbytečného užívání



Obr. 1. Praha, Malá Strana. Proměny barevnosti jsou někdy až nečekaně aktuální. Známy pohled na Pražský hrad vizuálně spojuje puristicky pojatou katedrálu, ovšem s ponechaným mladším zastřešením věže, s jedním z prvních novodobých exteriérových užití zelené barvy – na fasádě Ústavu šlechticů (byla obnovena v 70. letech 20. století podle výsledků archivního průzkumu) – a dále s fasádami kaple Všech svatých, jež získaly šedý patinovaný nátěr až v současnosti. (Foto P. Macek, 2009)



Obr. 2a. Praha, Malá Strana, kostel sv. Tomáše. Obecná představa o historické barevnosti je často spjata s kontrastním, nápadným řešením. Rekonstrukce vrcholně barokního průčelí kostela. (Foto P. Macek, 2003)



Obr. 2b. Ústí nad Orlicí, divadlo; K. Roškot, 1936. Barevností je nutné rozumět i decentní monochromní materiálové řešení. (Foto J. Záhorka, 2005)

cizího slova. Pokud však srovnáme výraz fasáda a jemu nejbližší české synonymum průčelí, vycítíme mezi nimi podstatný rozdíl. Průčelí, tedy něco, co stojí „proti čelu“, se obrací na diváka, jeho podoba ovlivňuje spíše prostor před ním než stavbu jím zakrytou. Nehledě na to, že například označení vedlejší průčelí působí poměrně problematicky. V dalším textu se proto držíme obecnějšího a zejména neutrálního názvu fasáda. Průčelím pak označujeme to, co bychom mohli nazvat fasádou hlavní.

Více než dvacet let, která dělí obě výše uvedená odborná setkání, i léta následná přinesla pro oblast poznání a obnovy barevnosti jak obrovský nárůst poznatků a zkušeností, tak řadu zklamání, nenaplněných optimistických předpokladů a bohužel i dost nezvratných kulturních ztrát. Ty se projevily především v úbytku historických dochovaných vrstev, které dodnes nenávratně mizí v důsledku značného objemu stavební činnosti. Stavební úpravy jsou často prováděny bez vztahu k historické substanci stavby a navíc téměř vždy bez jakékoli dokumentace. Nemenší zklamání přineslo rozšířené užívání nových typů syntetických nátěrových systémů, nabízejících podle firemních vzorníků velmi širokou, od historické barevnosti však většinou zásadně odlišnou pale-



Obr. 3. Teplice v Čechách, čp. 214, 215. Vliv zvolené barevnosti lze doložit na dvojici klasicistních domů; vlevo stav z 80. let 20. století, vpravo nedávná razantní obnova. (Foto P. Macek, 2009)

tu barev a jejich tónů. Problémem je i jejich specifické stárnutí, zcela odlišné od stárnutí klasických materiálů. Kombinace těchto materiálů ahistorických barev s před lety hojně používanými, ze současného pohledu však velmi problematickými způsoby obnovy přineslo řadu velice rozpačitých, až negativních výsledků, které přispěly k určité diskreditaci této cesty.

Komplexnost přístupu k historickým objektům vyžaduje, aby bylo klasické užší pojetí barevnosti vázané pouze na barevné povrchy stěn (kámen, omítka) a jejich nátěry podstatně rozšířeno. Musíme se zabývat vazbami na veškeré další prvky pláště budov, tedy výplně otvorů, střešní plášť, oplechování a mnohé jiné komponenty, jejichž význam je v celkovém barevném účinku objektu neopomenutelný.

Otázky barevnosti jsou v rámci praktické činnosti vždy provázány se zcela konkrétním návrhem výsledného řešení určitého objektu. Celkové provedení obnovných prací bývá mnohdy časově i ekonomicky výrazně limitováno. V mnoha situacích je proto nutné ze zcela praktických důvodů průzkum zkrátit a ve vybraných složkách částečně omezit.

Někdy je tato redukce skutečně nezbytná. Musíme si ale uvědomit, že tím můžeme přijít o podstatné informace. V krajním případě, zejména při malé zkušenosti zpracovatele průzkumu, pak může tato situace vyústit v nepřesné, až zavádějící vyhodnocení, na jehož základě by mohlo být zvoleno problematické výsledné pojetí obnovy, která by tak byla ve svých samotných základech zatížena chybou.

Je více než jasné, jak dlouhá je cesta od teorie ke každodenní rutinní praxi. Je samozřejmé, že v rámci často hektické, časově neobyčejně náročné práce není a ani nikdy nebude tolik času, aby byly veškeré dále popisované náležitosti splněny. Právě proto je však následný text koncipován tak, aby každý zájemce získal kompletní přehled o všem, co je potřeba v ideálním případě před návrhem obnovy barevnosti fasády provést, protože bez jeho znalosti by pod tlakem reality mohl určitý zásadní úsek činnosti opomenout, případně nedostatečně zohlednit. Podle konkrétní situace pak může badatel zvolit mnohdy i výrazně okleštěný rozsah průzkumů. Ten by však neměl opomenout podstatné. Rozhodně by neměl být zaměřen jen na jednotlivosti. Fakt, že ne ve zcela ojedinělých případech bývá proveden pouze formálně, je z hlediska této metodiky naprosto nepřipustný. Metodika by proto měla sloužit zejména jako základní orientační pomůcka pro všechny, kteří se s barevností fasád dostávají do styku.

2 Výchozí principy a zásady

2.1 Význam a smysl barevného řešení povrchů

2.1.1 Obecný význam barevnosti

Barevnost fasád je jednou z neoddělitelných součástí výrazu (charakteru, uměleckého záměru) i hodnoty památky (historického artefaktu). Obecně způsobuje jeden ze základních, ne-li nejpodstatnějších vjemů památky. Barevnost proto může vnímání ostatních složek výrazu jak posílit, tak oslabit až potlačit.

Různě orientované výzkumy uvádějí, že barevnost tvoří nadpoloviční (někdy až osmdesátiprocentní) součást prvotního zrakového vjemu. Díky tomu podstatně ovlivňuje pocity pozorovatele a zásadně se podílí na spoluvytváření emocionální roviny jeho vjemu. Je tedy jednou z rozhodujících obecných složek našeho vnímání okolního světa. Není při tom důležité, zda se jedná o barevnost materiálovou, obklad, či nátěr, podstatné je barevné působení jakéhokoliv povrchu.

2.1.2 Barevnost ve spojení s ochrannou funkcí povrchových vrstev

Existuje zde však další, rovněž zásadní význam nátěru. Jedná se o případy, kdy barva působící na diváka není prvotní, ale vychází ze zabarvení ochranného nátěru. Estetické aspekty jsou v těchto souvislostech až druhotné. V praxi se samozřejmě hlediska estetická a ochranná mnohdy až zcela nerozlišitelně prolínají.

2.1.3 Vztah životnosti barevné povrchové vrstvy k dobovým stylovým projevům

Barevnost je nepochybně jednou z podstatných a nedělitelných součástí výsledného působení každého objektu. Na druhé straně je životnost barevných vrstev či barevná intenzita povrchů řady materiálů podstatně nižší než funkční plnohodnotné působení ostatních součástí stavby, jako je například její plastické utváření.

K obnově (proměně) barevnosti proto dochází zcela nutně častěji. Barevné řešení pak také rychleji než plastické tělo stavby reaguje na proměny stylu či případné regionální zvyklosti, či dokonce úzce osobně vyhraněné osobní názory jak tvůrce, tak stavebníka. Vliv může mít i okamžitá ekonomická situace, za níž díla vznikají.

Změna barvy formou nového nátěru je mnohdy první slohovou proměnou stavby, proměnou poměrně levnou, vyvolanou opakující se běžnou obnovou exteriéru, současně však změnou mnohdy zcela zásadní. Jako příklad lze uvést dobové plošné přebarvení červeno-bíle pojednaného raně barokního objektu, jenž byl v období klasicismu podle nové módy přebarven monochromně, například šedozeleň. Někdy nelze takto proměněný objekt na první pohled ani poznat.

Z těchto i řady dalších důvodů se proto barevné řešení provádí mnohdy samostatně, bez náležitých vazeb jak na praxi, tak teorii památkové péče. Tato autonomizace (někdy

až svévolnost), často vycházející pouze z osobních pocitů a přání investora, architekta či stavitele, je u obnovy – má-li odpovídat památkovým standardům – zcela nevhodná.

2.1.4 Dobové aspekty bádání a návrhů barevného řešení

Při veškeré potřebné snaze o maximální objektivitu je nutné respektovat další obecně platnou skutečnost. V podstatě každé řešení barevnosti je zároveň dobovou interpretací vydávající svědectví nejen o historickém vzhledu objektu a míře jeho poznání, ale i o dobovém pohledu konkrétních lidí žijících v konkrétních podmínkách konkrétního prostředí, o úrovni technických znalostí, z nichž vyplývá i volba materiálů (pigmenty a pojiva) použitých v nátěrech.

2.1.5 Komplexnost barevného řešení

Toto hledisko je nutné považovat za základní, určující pro ostatní stupně. Jeho zkoumání se dělí do dvou oblastí, které jsou ve vzájemné interakci.

Barevné pojednání objektu ve vztahu k okolí

Jedná se zejména o urbanistický aspekt; o míru provázání větších celků, ať vzniklých záměrně najednou, či postupným budováním, respektující určitá obecnější pravidla.

Barevné pojednání vlastního objektu

Podstatná je zejména vazba mezi fasádami a střešní rovinou. Významné mohou být někdy i návaznosti na řešení interiérů. Jedná se nejen o vlastní fasády, ale rovněž o pojednání všech dalších součástí spoluvytvářejících vnější plášť budov. Jako příklad lze zmínit nátěry střešní krytiny, okenic a dalších prvků výrazně se spolupodílejících na výsledné podobě objektu.

Pro barevné pojednání má zásadní význam charakter povrchu, který buď působí barvou svého materiálu, či je nátěrem pozměněn, případně zcela potlačen – překryt.

2.1.6 Barevnost omítky

Podstatný je způsob povrchové úpravy omítek (hrubě nahozené, stržené, hlazené kletované a podobně). Zásadní význam má i vzhled plochy omítané stěny, a to od zcela rovné až po výrazně zvlněnou. Další roli sehrává tvarování hran, ústupků a dalších prvků, opět od geometricky přesné podoby až po tvar měkký, neurčitý. Chyba ve ztvárnění podkladu, u historických omítek je to zejména hladká, nezvlněná plocha, může zcela degradovat navazující práce.

2.1.7 Barevnost kamene

Rovněž zpracování kamene má mnoho podob. Pro návazné práce je zásadní úprava jeho povrchu – hrubého (bosovaného), či hladkého a leštěného. Případně napouštění kamene je již spojeno s dalšími úpravami.

U hrubého povrchu je nutné rozlišovat, kdy se jedná o výtvarný záměr, a kdy (což je u nás častý příklad) je hrubý povrch opracován tak, aby přijal omítkovou povrchovou vrstvu, která je teprve nositelem výtvarného výrazu. V 19. a 20. století byla navíc často prováděna druhotná, zpravidla čistě estetizující a současně výsledná úprava povrchu

kamene, nejčastěji pak pemrlováním. Přebroušení či pískování povrchu oproti tomu nelze považovat za památkově vhodné zásahy.

2.2 Barevné pojednání fasád

V další fázi je nutné zkoumat fasádu jako samostatnou jednotku, u které lze definovat několik zásadních přístupů.

2.2.1 Barvené fasády

Základem je hmotné tělo stavby a jeho plastické členění. To je pak zvýrazněno (zčistelně, případně záměrně znejasněno – v souladu s dobovým vkusem) barevnými nátěry tvořícími samostatnou, technologickými aspekty danou vrstvu či souvrství. (V německých oblastech se užívá jasný termín farbige Fassade.)

2.2.2 Malované fasády

Toto barevné řešení je nezávislé na hmotném těle stavby a jeho modelaci. Je jím vytvářeno zdání architektury a její modelace, případně zcela specifická, výtvarně velice volně ke svému podkladu pojednaná plocha (například iluzivní „reálné“ výjevy, průhledy, ale i stavby a podobně). Na další prvky vnějšího pláště (například krytina, okenice) jsou aplikovány samostatně vytvářené, pouze malované prvky (dekorativní rozviliny, erby a jiné). Německy je toto řešení nazýváno bemalte Fassade.

2.2.3 Kombinace barveného a malovaného řešení fasády

Prolínání výše uvedených základních přístupů je časté. Významné jsou případy, kdy je určitý prvek proveden plasticky pouze v obrysu, kdežto jeho členění je malováno. Dalším možným přístupem je domalování části jinak plastického členění prvky iluzivními.

2.2.4 Ochranné transparentní nátěry

Do značné míry se jedná o zcela samostatnou skupinu průsvitných a průhledných nátěrů, u nichž převažuje ochranný význam. Barevnost chráněného materiálu či jeho nátěru je v těchto případech pouze posunuta, zvýrazněna.

2.2.5 Kombinace veškerých předešlých přístupů

Jedná se o zcela zásadní a početně patrně nejrozšířenější skupinu. Estetické a ochranné aspekty jsou většinou úzce propojeny a vzájemně se ovlivňují. Kombinace různých estetických postupů bývá běžným řešením konkrétního zadání. Význam té které roviny je nutné zkoumat vždy individuálně.

2.2.6 Barevné pojednání vycházející z barvy užitých materiálů

Tato barevnost je obvykle nazývána materiálová.

Barevnost daná přirozenou barvou materiálu

Tato barevnost vychází z barvy vázané na různé druhy materiálů a jejich užití v rámci stavby.

Barevnost zohledňující přirozené zbarvení materiálu použitého na nosnou konstrukci

Až do 20. století, v němž se přiznaná barva konstrukce stala jednou z podstatných složek architektonického výrazu, se jednalo v našem prostředí spíše o výjimky, spojené převážně s technickými stavbami, jejichž povrch nebyl mnohdy nijak upravován. Otevřenou otázkou je ale v této souvislosti vzhled středověkého kvádrového zdiva; definitivně ji bude možné zodpovědět teprve po dokončení průzkumů prvotní povrchové úpravy této špičkové technologie. Výjimky existovaly i v pozdějších dobách, například u několika barokních objektů, kde se však spíše jedná o kamenné obklady. U technických staveb – například barokního opevnění – byla samozřejmě určující neupravovaná barva cihelného zdiva. Teprve ve druhé polovině 19. století docházelo v souladu s dobovými architektonickými teoriemi ke zcela jednoznačnému záměrnému využití barvy přírodních materiálů, nejčastěji kamene, případně cihel a obkladové keramiky, u všech druhů staveb.

Barva materiálů tvořících povrchové vrstvy přidané na nosnou konstrukci

- Obklady: klasické (kamenné, keramické); novodobé (kov, sklo, umělá hmota, a podobně).
- Omítky: s přirozenou barevností (danou zbarvením plniva); s barevností záměrně korigovanou přidáním pigmentu (zejména probarvované omítky).

Kombinace předešlých přístupů

V praxi je nutné počítat s velkým množstvím objektů, kde se jednotlivá vyhraněná řešení prolínají.

2.3 Proměny barevného řešení v běhu času (dynamický pohled)

Sledování a hodnocení proměn barevnosti ve vazbě na jednotlivé umělecky vyhraněné stylové periody je klasickým přístupem. Barevnost je nutné zkoumat v příslušném kontextu, tedy na území České republiky v historicky daném středoevropském prostoru. Podrobné dějiny proměn barevnosti musí být pro naše území teprve napsány, v této metodice proto uvádíme pouze některé obecnější poznatky, které je nezbytné při průzkumu sledovat a při jeho vyhodnocení i obnově barevnosti brát v potaz. Je důležité zaměřit se jak na obecné trendy, tak i na určité zvláštnosti či odchylky od nich. Tato činnost je zcela zásadním podkladem pro jakékoliv odborné úvahy, které rozhodně nemůže nahradit pouze estetické cítění.

Konečný barevný výraz každého objektu je dán vždy až kombinací všech základních složek vytvářejících barvu povrchu stavby. Tento celkový výraz pak odpovídá určité

uměleckohistoricky definovatelné době (slohu) a jejím trendům uzavírajícím se v přírodních cyklech.

S ohledem na zaměření metodiky zde bohužel není možné podat úplnější přehled proměn barevného řešení fasád ve vazbě na různé umělecké epochy, navíc pro některá období chybí dostatečný počet jasně doložených a odpovídajícím způsobem interpretovaných nálezů. Následující podkapitoly proto mají být spíše upozorněním na aspekty hodné pozornosti. Teprve budoucí extenzivně i intenzivně zaměřené průzkumy mohou naše prozatím značně neúplné a zejména nerovnoměrně rozložené obecné poznání posunout dále. Rozsah podkapitol rovněž napovídá, pro která období jsou informace již úplnější (baroko), a kde jsme přes veškeré dosažené poznání stále na počátku. Míra neznalosti je znepokojující zejména u doplňkových prvků (výplně, střešní rovina a jiné).

Mimoto je na tomto místě nutné upozornit na barevnost uplatňovanou v architektuře venkova, která bývala často volena bez ohledu na slohové ambice. Tato tradiční, kontinuálně působící řešení vycházela zejména z dostupných materiálů (zejména řady odstínů okru, méně zelené zemité barvy) a velice hluboce zakořeněných regionálních zvyklostí.

2.3.1 Pravěk a starověk

O stavbách pravěku a starověku, natož o jejich barevném pojednání máme jen nejasná tušení. Pravděpodobně se vyskytovaly hliněné omazávky s plastickým dekorem, o užití barev lze jen spekulovat. Řešení navazující na bohatě rozvinutou architekturu antiky nesporně existovala, jejich rozšíření na našem území je však otevřenou otázkou. Mnohé materiály byly jistě užívány bez jakékoliv úpravy, čili s uplatněním jejich přirozené barvy. Již tehdy bylo rozšířeno používání vápna a na našem území tato úprava převažovala. Jeho hlavní funkce byla ochranná, ovšem nelze zapomenout ani na jeho dezinfekční účinky.

2.3.2 Nejstarší stavby na území České republiky

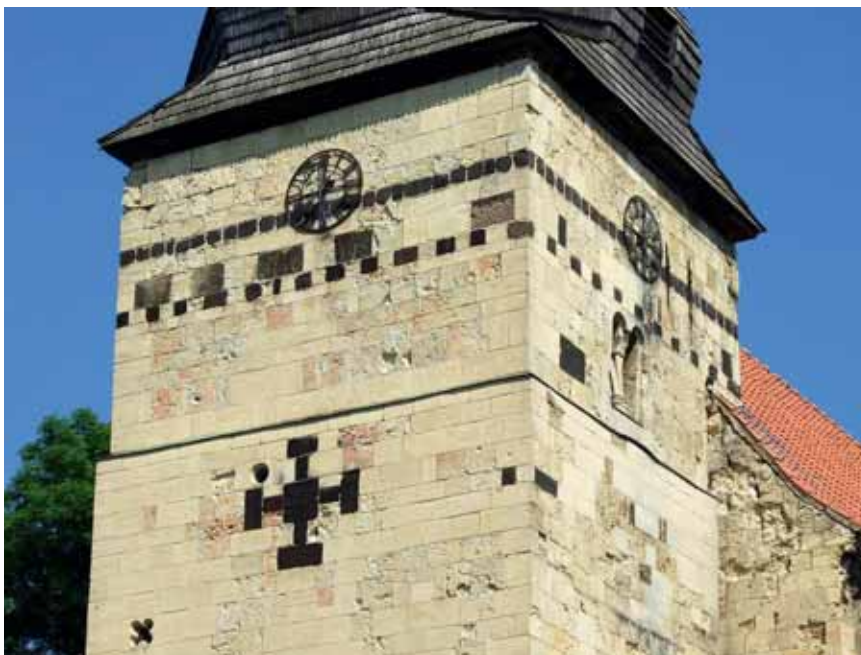
Nejstarší stavby na našem území (zejména v oblasti Velké Moravy) bývaly obvykle opatřeny silnými omítkami s rovněž silnými vápennými nátěry, na kterých se mnohdy vyskytovala až znepokojivě intenzivní malba, známá však prozatím spíše z interiérů.

Na druhé straně archeologové objevují i náznaky toho, že významné stavby v některých případech nebyly po dokončení zednických prací v podstatě nijak zásadně povrchově upravovány (například rotunda v Budči, a to dokonce včetně interiéru).

2.3.3 Románský sloh

Románský sloh přinesl důraz kladený na kvalitu povrchu zdiva (kvádřičky, podřezávané spáry). Tyto plochy však mohly být barevně pojednávány – natírány vápenným, případně i omítány. Pečlivá úprava spár vycházela z technologií ochrany zdiva a nemusí vždy být dokladem konečné podoby fasády.

U některých fasád z této doby byly kombinovány různé druhy kamene, což svědčí o materiálovém pojetí barevnosti (například průčelí věže v Libčevsi), jinde jsou však i na těchto barevně odlišených materiálech nalézány stopy sjednocujících nátěrů (minimálně vápna).



Obr. 4. Libčeveves, kostel Stětí sv. Jana Křtitele, pozdně románská věž kostela. Jeden z nejstarších dokladů výrazné materiálové barevnosti. (Foto P. Macek, 2008)

2.3.4 Gotika

V gotice se i v barevném řešení fasád uplatňovala jedna ze základních charakteristik tohoto slohu – odhmotnění. Na povrch kamene či omítek se nanášely barevné vrstvy často tak, aby ještě více rozbily a rozdrobily určité celky (například rozdílné barvení jednotlivých profilů ostění). Souběžně však byly v této době užívány i základní sjednocující nátěry.

Barvy byly mnohdy aplikovány přímo na podklad. Mnohé výrazně barevné plochy byly vázány na určité prvky a vycházely z prvotního realistického zobrazení materiálů. Často se jedná o žilkovaný mramor různých barevných odstínů, byť v některých případech si provádějící umělec (řemeslník) pravděpodobně nebyl původu abstraktně podaného dekoru vůbec vědom.

Další způsob užití barev sloužil k vytváření iluzivních efektů; barevným pojednáním či téměř sgrafitovou technikou byly v různě povrchově upravovaných omítkách napodobovány kamenné zdi tvořené z velkých kvádrů. U nás doposud nejsou – až na osamocené výjimky či spíše náznaky – fasády s uceleným, samostatně výtvarně řešeným malířským pojednáním doložené, ovšem existenci fasádních ploch s iluzivní malbou fiktivních prostorů rozhodně nelze vyloučit (viz dobře dokumentovanou situaci v německé oblasti).

U nejvýznamnějších staveb té doby současně nepochybně existovala i barevnost materiálová – v kombinaci s vizuálním potlačením spár pak mohl objekt působit jako z jednoho kusu materiálu (kamene) vytvořená plastika. Později mohlo v těchto případech docházet k sjednocujícím nátěrům, které zakrývaly stopy stárnutí. I zde však byly podle všeho určité části barveny výrazně, aby byly z různých důvodů (nejen estetických, ale zejména významových) odlišeny.

Opačný trend představovalo malované spárování, u něž nebyl brán ohled na skutečný sklad kamenných prvků či cihelného zdiva, ale kladl se důraz na obecnější, mnohdy pravidelnější formální skladbu. Tu však prozatím známe spíše z interiéru, i když ji lze u exteriérových partií rovněž předpokládat.

Problematické jsou výrazně strukturované omítky (zejména „stékavé“), jejichž povrch mohl být někdy opatřen základním ochranným nátěrem. Barevné působení těchto omítek podtrhoval stín měnící se na značně nerovné ploše.

Pro gotiku byly příznačné hrubší plochy stěn kontrastující s utaženými hladkými paspartami kolem stavebních otvorů, ještě zdůrazněnými vápnem vtíraným do vlhké omítky. Tato úprava však nebyla jen výrazem dobových estetických zásahů, i zde patrně nahrazovala provedení ostění v kameni.



Obr. 5. Vimperk, kostel Navštívení Panny Marie. Představa o barevném řešení exteriéru středověkých staveb utvořená prostřednictvím zásadní rekonstrukce. (Foto P. Macek, 2009)



Obr. 6a. Libčeves, kostel Stětí sv. Jana Křtitele. Zažitý středověký přístup ovlivnil i obnovu románského portálu na přelomu gotiky a renesance. (Foto M. Patrný, 2003)



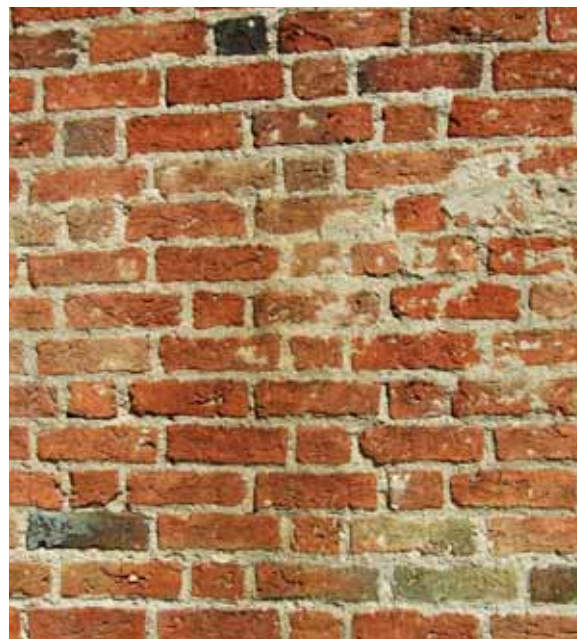
Obr. 6b. Praha, Staroměstská radnice, portál. Princip gotické barevnosti spočívá ve zdůrazňování a oddělování jednotlivých prvků ostění. (Foto P. Macek, 2009)



Obr. 7. Bílina, kostel sv. Petra a Pavla, baldachýn portálu kostela. Odlišné gotické řešení než znázorňují obrázky 6a, b. Je užit monochromní nátěr, v němž černá nahradila plasticky neprovedené prvky. (Foto J. Beránek, 2002)



Obr. 8. Praha, Malá Strana, čp. 196. Gotické iluzivní kvádrování (skryté pod chiaroscurovou malbou z roku 1577) později usnadnilo nástup nových renesančních řešení. (Foto P. Macek, 2009)



Obr. 9a. Jabkenice, kostel Narození Panny Marie. Středověké gotické cihelné zdivo přináší i specifickou barevnost. (Foto P. Macek, 2001)



Obr. 9b. Ostrov nad Ohří, Palác princů. Vliv struktury cihelného zdiva lze sledovat až do 19. století. Tento příklad pochází ze sklonku 17. století, kdy byla cihla přetřena červeným nátěrem a na nerovném povrchu byla bílou linkou vykreslena iluzivní cihelná skladba. (Foto P. Macek, 2008)

Součástí celkového výrazu staveb byly nepochybně i velice výrazně barevně pojednané výplně (zejména vrata a okenice). Významným prvkem byly i střešní plochy (zvláště při použití glazovaných tašek). Informace o nich nám ale přináší spíše dobová vyobrazení než zkušenosti z terénu.

2.3.5 Renesance

S renesancí se rozšířilo nové řešení barevnosti fasád, které však bylo v našem prostředí záhy ovlivněno hluboce zažitými gotickými principy, což v následném propojení vytvořilo osobitý charakter obecného uměleckého výrazu v průběhu 16. století. Řada středověkých principů se tedy v mírně pozměněné podobě vyskytovala i v tomto období.

Spíše než italské materiálové pojetí se zde uplatňovaly základní vápenné nátěry, které sloužily jako prvotní ochranná vrstva. Na ně pak byly aplikovány iluzivní malby napodobující zejména bosovaná nároží nebo rámování otvorů.

V souladu s principy renesance byly fasády barveny ve smyslu respektování jednotlivých prvků jako ucelených částí stavby. Ty pak měly (pokud se razantněji neprojevovaly středověké vlivy) jedinou barvu. Barva zdůrazňovala i logický, tektonikou daný rozvrh a skladbu jednotlivých partií objektu. Například edikula jako ucelený prvek měla jeden základní sjednocující barevný nátěr, další barva se případně vztahovala na odlišení „nosných“ a „nenosných“ prvků. Tento princip se vztahoval i na barevnou kompozici celých průčelí.

Z barev byly obecně nejrozšířenější šedé až černé, užívaly se ale i další barvy (zejména okry, červená, méně pak zelená).

Mimo barevné vrstvy je samozřejmě jedním z výrazných znaků renesančních fasád sgrafitová technika, která však u nás měla zřejmý středověký předstupeň. Změnu lze sledovat zejména ve snaze vytvořit nápodobu plasticky utvářených velkých kvádrů (základním záměrem ovšem opět bylo vytvořit lacinějším způsobem iluzi náročnějšího zpracování). I tentokrát se však tvarová iluze časem posunula k čistě dekorativním prvkům, které čerpaly inspiraci z jiných částí stavby (například z kazetových tvarů stropů, arabesek). U nás vznikala sgrafita ve většině případů nanesením tmavé vrstvy omítky překryté pouze vápenným, mnohdy za mokra nataženým nátěrem, který se následně proškraboval. Klasické sgrafito se dvěma vrstvami omítek (tmavší spodní a světlejší horní) je u nás méně rozšířené (byť mnohdy bývá právě takto nesprávně obnovováno). Barevnost sgrafit (probarvení spodní vrstvy) nebyla omezena pouze na černé a šedé tóny, pro něž se jako barvivo užívaly saze nebo drcené dřevěné uhlí. Existovaly i vrstvy červené, tmavě okrové a snad i zelené. Pak byly barvivem minerální pigmenty na bázi železitých okrů nebo země zelené, jež byly běžně dostupné v Čechách i na Moravě.

Sgrafita mimoto náležejí i ke skupině fasádových úprav, u nichž je určitého barevného efektu dosahováno různou drsností povrchu, což navazuje na středověké postupy.

Graficky prováděné kompozice sgrafit bývaly doplňovány dekorací vegetabilní i figurální. Dále se často uplatňovala i technika chiaroscuro a podobně.

Klasická sgrafita však byla patrně častěji, než jsme doposud předpokládali, doplně-



Obr. 10a. Telč, čp. 61. Náročnější renesanční sgrafito mělo patrně někdy malované doplňky. Nově restaurované průčelí s využitím mramorování, lesků a podobně. (Foto P. Macek, 2009)



Obr. 10b. Jihlava, měšťanský dům na Masarykově náměstí. Při ztrátě malovaných iluzivních prvků působí plastické řešení nutně jako torzo, z výtvarného hlediska je navíc zcela odlišné od originálu. Ještě goticky profilované kamenné ostění je v tomto případě doplněno progresivní edikulou. (Foto P. Macek, 2005)



Obr. 11a. Praha, Malá Strana, čp. 93. Renesanční šedé, až černé zdůraznění tektonického rastru bylo v baroku nahrazeno tímž principem s užitím výrazné červené. (Foto P. Macek, 2009)



Obr. 11b. Chlum sv. Máří, mariánský poutní kostel; K. Dientzenhofer. Příklad výrazného kontrastu červené a bílé. (Foto P. Macek, 2002)

na kolorování – malířsky provedeným stínováním, přidáním lesku pomocí běloby a podobně, což celkový vzhled fasád neobyčejně oživilo.

Jako do značné míry samostatná stylová oblast se dnes jeví období pozdní renesance, čili manýrismus. V této době přibýlo množství iluzivních principů, které působí přímo proti mluvě plastických článků nebo architektonické prvky vizuálně staví do provokativních či tvarově i významově dramaticky proměněných seskupení. Malba v době manýrismu již nebyla náhražkou plasticky modelovaných tvarů, ale svébytným zdobným prvkem. Na ceně získala právě pro svoji přesvědčivost a to přetrvalo i do období baroka.

Široká škála přechodů a průniků jednotlivých výše popsaných principů pak vytvářela na manýristických fasádách někdy až značně obtížně interpretovatelné celky.

V současné době je zkoumáno, jak časté bylo v českých zemích užívání zejména z Itálie importovaných technologií specificky zpracovávajících jak omítky, tak jejich povrchy (viz také podkapitulu Baroko).

Podstatnou součástí celkového architektonického výrazu renesančních staveb byly nátěry kovových prvků (mříží, konzol a podobně), které většinou jako základní barvu nesly jasně zelenou (malachitová zeleň měla rovněž ochranný význam), doplněnou dalšími živými barvami (červená, žlutá) včetně zlacení.

2.3.6 Baroko

Baroko s sebou přineslo zásadně nové pojetí barevnosti v architektuře, i když v jeho počátcích (v první polovině 17. století) se často objevovala renesanční rezidua (užití šedé až černé barvy na významných prvcích nebo sgrafita).

Novému, sebevědomému stylu odpovídala i velice razantní barevnost, ve které u nás převládal červeno-bílý akord. Na základní bílý (někdy lomený) vápenný nátěr aplikované červené prvky zvyrazňovaly plastické části celkové výstavby fasád. Nelze určit, zda bylo podstatnější toto řešení, či inverzní, ovšem kvantitativně první varianta evidentně převládala. Až agresivní červeno-bílá kombinace měla navíc značnou trvanlivost, a proto barevnost fasád silně ovlivňovala až do počátků 19. století.

Volba barevných odstínů fasád vycházela i v baroku ze snahy napodobit barvu materiálu. Základem byla červená barva režného cihelného povrchu (v počátcích spíše s posunem k terakotě, někdy doplněná iluzivním spárováním) a osazených světlých kamenných prvků (většinou pískovcových) – tedy světlé a v českých zemích bílé či do okrova lomené odstíny.

Často se projevilo mechanické střídání dvou kontrastních barev (červená – lomená bílá) v pořadí na sebe kladených vrstev (například: ostění – základní stěna – lizénový rám – pilastry). Spíše výjimečně užitě, ale ne zcela vyloučené bylo střídání jednotného systému barevných ploch na jednotlivých fasádách jednoho objektu (průčelí – boční stěny, průčelí – dvorní fasády), případně na jednotlivých podlažích.

Prohození barev ve vztahu k plastickému článku se často označuje jako inverzní řešení. Většinou bývá spojováno s tmavým podkladem nesoucím světlé plastické prvky. Jestliže například červená plocha se světlými prvky barevně odpovídá cihelné stěně s osazenými prvky kamennými, pak u nás převažující opačné řešení se snad vztahuje ke starší tradici zvyrazňování tektoniky stavby.



Obr. 12a. Praha, Hradčany, Arcibiskupský palác.

Obr. 12b. Praha, Staré Město, kostel sv. Františka.

Barokní řešení spojená s nátěry vycházela podle všeho z materiálu u nás užívaného jen ojedinelé. Na portálu arcibiskupského paláce byly použity tři barvy mramoru; obdobný portál ovlivnil již iluzivně malovanou barevnost tamburu kupole křížovnického kostela; obě stavby J. B. Mathey. (Foto P. Macek, 2009)



Obr. 13. Broumov, prelatura benediktinského kláštera; K. I. Dientzenhofer. Vrcholně barokní barevnost často rafinovaně transformovala starší řešení; v tomto případě bylo východiskem cihelné zdivo s osazenými kamennými články – takzvaná reverzní barevnost. (Foto M. Solař, 2005)

Již v raném baroku se užívaly probarvované omítky (například okrová, červená či šedá, ojediněle pak modrá), což pokračovalo i v dalších vývojových etapách.

Existuje i několik exkluzivních fasád se záměrně uplatněnou přírodní barevností (u nás to byl zejména kamenný povrch, tedy vlastní zdivo či spíše obklad stavby a jednotlivé prvky). Tyto fasády byly vytvářeny souběžně s fasádami, u nichž může nátěr překrývat i precizně provedené kamenné zdivo (obklad). Totéž platí pro další oblast. Jedná se o užití přírodního, případně ochranným transparentním nátěrem napuštěného, nebo pouze jemně tónovaného omítkového povrchu. Rozsah používání této technologie je zatím stále zkoumán a ověřuje se také její důležitost i časové rozpětí užívání.

Vrcholné baroko lze spojit s nástupem jemnějších odstínů šedé, červené a lomené bílé, jež evidentně napodobovaly příslušně zbarvené mramory včetně předpokládaného žilkování (které se vyskytovalo již v přecházející etapě). Iluzivní malba, někdy příliš mechanicky spojovaná s tímto obdobím, přinesla oproti svému dřívějšímu používání větší míru malovaných prvků. Většinou však malba zůstala součástí klasického řešení kombinujícího její možnosti s plastickým členěním. Časté bývalo iluzivní doplnění dalších prvků, jako zmnožení pilastrů, přidání lizénových rámců, ale i iluzivní malování říms, hlavic, dekoru a podobně.

Další možnou variantou (ovšem přesahující jednotlivé stylové roviny) je fasáda, jejíž barevné pojednání bylo jakousi náhradou prozatím neprovedeného, ale plánovaného plastického členění, případně lacinějším řešením téhož. Čistě iluzivně pojednané fasády se v baroku podle dosavadních nálezů vyskytovaly spíše ojediněle. Jejich užití svědčí o dobových subtilních představách, ve kterých je iluze považována za něco hodnotnějšího než realita.

Součástí barokních kompozic bylo i střídání ploch hrubé a glazené omítky. Jednalo se buď o „grottové“ motivy, či o daleko častěji prováděné zdrsnělé plochy, jejichž povrchová úprava zcela zásadně změnila působení barvy (vlivem hry světla a stínu, ale také rychlejším znečištěním). Ve vrcholném (i pozdním) baroku navíc dekorativní plochy s hrubě upraveným povrchem mnohdy nahrazovaly starší malovaná řešení.

V poslední době se začalo se zkoumáním a sledováním speciálních omítek a povrchů napodobujících svým složením i následnou úpravou cennější materiály (podrobněji k tomu viz například práce M. Kollera). Jedná se o omítky a nátěry původem z Itálie (označované jako „kamenné barvy“, „barva nebe“, „marmorino“, „alla rustica“, „mramorová“ barva a podobně). Rovněž rozsah užívání vápenných nátěrů modifikovaných fermeží je zatím teprve poznáván.

V pozdní etapě slohu (kterou lze spojit s rokokem) se s ohledem na lepší dostupnost a menší finanční náročnost začaly používat také některé nové barvy. Patří mezi ně například růžová, bledě modrá a světle zelená, jimiž byly oproti předchozím obdobím pokrývány větší plochy (tvořily i barvu základní plochy). Zlacení se objevovalo jen ojediněle.

Součástí barveného pojetí fasád byly nesporně také v baroku i další prvky, jako dveře, okna, okenice, kované mříže a podobně. Natírány mnohdy výrazně kontrastními barvami byly i střechy – nátěr šindele červenou barvou imitující kvalitnější střechu keramickou byl naprosto běžný, přetírány byly někdy také střechy taškové (doloženo je to právě pro pozdní baroko).



Obr. 14a. Hrádek u Sušice, zámek; J. J. Wirch (?). Pozdně barokní (rokoková) barevnost se oproti předšlým stylům vyznačovala řadou nových pastelových tónů. Nový princip se odrážel i v užití červené – v pozdním baroku v podobě lomené růžové. (Foto P. Macek, 2009)



Obr. 14b. Děčín, zámek; J. J. Kosch. Odlišné, exaktně rekonstruované řešení prokázalo na sklonku 18. století inovaci starší tradice, zde navíc s barevným zdůrazněním historizujícího portálu. (Foto P. Macek, 2007)



Obr. 15a. Nové Hrady, lázně v krajinářském parku.

Obr. 15b. Telč, skleník v zámeckém parku.

Klasicismus a na něj navazující období přinesly oblibu šedých a zelených odstínů.
(Foto J. Záhorka, 2005, P. Macek, 2009)



2.3.7 Klasicismus

Pro klasicismus jsou v řešení barevnosti fasád typické dva svou povahou odlišné principy. První přístup byl v podstatě pokračováním ve výraznější barevnosti barokní, s častým užitím červené (spíše odstínu terakoty) a okrové či žluté, obojí většinou na lomeně bílých základních plochách. Druhým, s novým slohem více souvisejícím směrem pak byla aplikace často monochromně pojímaného nátěru. Užívaly se pro něj barvy šedá (i velmi tmavá – „kamenná“), šedozeleň, zelená a spíše tmavší okrová.

Výjimečná však nebyla ani kombinace obou uvedených řešení (například tmavé plochy se zdůrazněním některých prvků a podobně). Zajímavý je oproti předešlým obdobím větší výskyt dekorace zlacněním, uplatněným pochopitelně pouze na poměrně drobných detailech.

Zajímavým posunem prošly nátěry kovových a dřevěných prvků, kde mimo starší zelené tóny (v klasicismu spíše šedozeleň a tmavě modrozeleně) začala převládat světle šedá až bílá.

Barvy v této době již zřejmě nebyly výlučně záležitostí umělce, případně stavebníka. U státních staveb se objevily striktní předpisy centrálně vymezující mimo jiné i barevnost fasád. Zvolený tón byl mnohdy určen na základě toho, jak má stavba na návštěvníka psychologicky působit. Snahou bylo vyjádřit i barvou majestátnost, přisnost a podobně.

2.3.8 Neoslohy

Pro období neoslohů a eklektismu je v obecné rovině charakteristický příklon k barevnosti materiálové. Ta však u nás byla (jako již mnohokrát předtím) poměrně často nahrazována barevnými nátěry, v této době mnohdy imitujícími navíc i strukturu kamene. Povrchy monochromní tmavě šedé (až černé) či hnědé (okrové) měly členění napodobující kamenné kvádry či architektonické články a pouze nejvýznačnější stavby (jako již dříve) byly obkládány skutečným kamenem či zcela výjimečně zděny z větších kvádrů neopatřených povrchovým nátěrem (v některých případech lze však předpokládat nanesení ochranných bezbarvých nátěrů). Jako určitý přechodový stupeň k výše popsaným trendům se uplatňoval umělý kámen. Typické bylo užívání speciálního vápna (kuffstein).

Mimo tyto určující, většinou poměrně tmavé nátěry omítaných ploch se vyskytovala častěji pouze barva červená, vnímaná opět jako nápodoba režného cihelného zdiva (tedy převážně v základní ploše, někdy dokonce s malovaným spárováním stejně jako tomu bylo již v baroku).

Kromě již uvedeného pojetí novostaveb vnesla tato doba výrazné změny také do oprav středověkých objektů. Pod vlivem ještě částečně romantismem formované neogotiky docházelo k razantním proměnám pláště budov právě s ohledem na uplatnění barevnosti. Nová barevnost ideově vycházela ze soudobého vzhledu značně narušených středověkých staveb (zřícenin) a bylo jí dosahováno plošným odstraňováním omítek i nátěrů a odhalováním původně téměř vždy omítaného a na povrchu barveného zdiva. Rovněž v naprosté většině případů původně natírané kamenné články byly těchto povrchových úprav zbavovány kvůli přiznání barevnosti přírodního materiálu. Tento dobový názor bohužel někde přetrval až do současnosti.



Obr. 16a. Chýše, zámek. V průběhu 19. století se postupně stále více používaly nátěry napodobující kamenné, případně cihelné zdivo. Rekonstrukce fasády z poloviny 19. století. (Foto M. Patrný, 2005)



Obr. 16b. Litoměřice, biskupství. Zachovaný původní nátěr eklectického průčelí kanovnických domů biskupství z počátku 20. století. (Foto P. Macek, 2000)



Obr. 17. Praha, Nové Město, Národní divadlo. Stejný přístup jako u předchozích obrázků, zde ze druhé poloviny 19. století, dokládá i tento příklad luxusnějšího provedení fasády, užívající v nižších úrovních kamenný obklad, výše kámen umělý a zcela nahoře již pouze malované iluzivní kvádrování. (Foto P. Macek, 2005)



Obr. 18. Jihlava, farní kostel sv. Jakuba. Spolu s romantickým přístupem a zejména následnou puristickou metodou získala na oblibě kamenná stěna, zbavená (i násilně) starších omítkových i nátěrových vrstev. (Foto P. Macek, 2008)

2.3.9 Secese, kubismus, rondokubismus

Přelom 19. a 20. století je v dějinách umění spojen se secesí, která se vyznačovala obecným prosvětlením palety (spíše světlými až pastelovými barvami). Současně však přetrvávaly i některé tmavší barvy, které tvořily základ, na němž se rozvíjel zlatený či jinak výrazně světlými barvami zvýrazněný dekor. Časté bylo užívání obkladů i volněji uplatněných keramických prvků.



Obr. 19a. Praha, Staré Město, dům čp. 98 . Na sklonku 19. a přelomu 19. a 20. století oblíbené výrazně tmavé tóny jsou v současnosti obnovovány jen ojediněle. Na této fasádě se spojují starší principy s novými podněty z počátku 20. století. (Foto P. Macek, 2009)



Obr. 19b. Praha, Staré Město, Národní třída, Topičovy domy. Pronikavou změnu přinesla secese se světlými základními nátěry a pestrým, současně však jemným samostatným dekorem, užívajícím nejen barev, ale i keramiky, zlatený a podobně. (Foto P. Macek, 2003)



Obr. 20a. Praha, Staré Město, dům U Černé Matky boží; J. Gočár, 1911–1912. V období kubismu byly preferovány monochromní nátěry zvýrazňující plasticitu průčelí (tvrdé omítky s charakterem umělého kamene). (Foto P. Macek, 2009)

Obr. 20b. Polička, ulice E. Beneše, rondokubistické domy; V. Flégel, 1923–1924. Současně ale vznikaly v intencích Pavla Janáka i domy výrazně, mnohdy kontrastně barvené. (Foto J. Hájek, 2007)



V období secese došlo v doposud nedoceneně míře k opravám náročných štukových fasád (zejména barokních). Ty bývaly v podstatě přemodelovány (se zřetelným secesním rukopisem), s čímž souviselo i jejich dobové monochromní řešení.

V období kubismu byly užívány spíše neutrální barvy (šedé), časté byly fasády výrazných okrových či spíše žlutých tónů, a to většinou v monochromním podání, které dává vyniknout plastické modelaci.

Spíše až s rondokubismem se objevily výrazné ohlasy barevnosti raně barokní (v té době ale s červenou aplikovanou většinou na žlutý základ).

Zhruba od druhého desetiletí 20. století byly často používány probarvené omítky s dekorativními přísadami (černá anebo barevná zrnka písku, výrazné částice slídy). Na povrchu fasád se střídaly drsnější a hladší plochy, případně jemně strukturované. Fasádové nátěry spíše ustupovaly. Mimo to se nově uplatňoval dříve mnohem méně používaný umělý kámen, mnohdy ve hmotě probarvovaný, často vytvářený na bázi cementu.

2.3.10 Moderna a konstruktivismus

Konstruktivismus (purismus) s sebou přinesl zcela logicky zásadní důraz kladený na barvu materiálů tvořících konstrukci. Tím pokračoval trend nastoupený v období moderny uctíváním přírodního povrchu kamene, rezných cihel či různě plasticky upravených přírodních omítek.



Obr. 21. Praha, Staré Město, Městská knihovna; F. Roith, 1925. Pro oficiální stavby z období první republiky byly preferovány většinou honosné fasády s převahou kamene. (Foto P. Macek, 2009)



Obr. 22. Praha, Müllerova vila; A. Loos, 1928–1930. Funkcionalistická tvorba upřednostňovala přirozenou strukturu materiálů. V případě slavné Müllerovy vily byl ale povrch kryt téměř bílým štukem; zásadní kompoziční roli zde sehrály výrazné nátery okenních rámců. (Foto M. Patrný, 2009)

Jako záměrně výtvarně působící prvek se v konstruktivistickém pojetí přirozeně objevil pohledový beton, současně se však i nadále používaly nátery na bázi vápna, ale i dalších, již zcela nových materiálů. Jejich barevnost byla většinou tlumená, spíše opět v barvách materiálů (šedé vážící se k betonu, okrové k přírodní omítce). Více se uplatňovala probarvovaná tvrdší omítka.

K převážně monochromnímu výrazu fasád vytvářely někdy i značně výrazný protiklad nátery okenních ostění, kovových prvků a podobně.

Popis dalších tehdy užívaných materiálů (keramické obklady, nerezové úpravy železa, méně kamene) by vytvořil velice dlouhý seznam přesahující tyto orientační vhledy do jednotlivých stylových období.

2.3.11 Období posledních desetiletí

Pro toto období (poslední dvě třetiny 20. století) je kvůli malému časovému odstupu poměrně obtížné hledat ve zkratce formulovatelné charakteristické rysy. Zmínit je ale nutné některé vazby na památkovou péči.

Patrně v návaznosti na směřování moderny ve 20. letech 20. století se v památkové péči objevily snahy o monochromní nátery (například „srnčí hněd“), případně se v ní začaly používat dobovými trendy ovlivněné přírodní nebarvené omítky a nenatíraný kámen, což by měla být z dnešního pohledu již respektovaná úprava.

V souvislosti s památkovou péčí bylo významné zvláště období 50. a 60. let 20. století, kdy byla v souvislosti s nástupem bruselského slohu postupně znovuobjevena jasná a mnohdy značně kontrastní barevnost. Její vliv na památkovou péči byl nepochybný. Jestliže na počátku století byly snahy o obnovu výrazné historické barevnosti neúspěšné, došlo právě v průběhu 60., zejména však 70. a 80. let k rozsáhlým rekonstrukcím a obnovám mnohdy již dávno zaniklé historické barevnosti. Barva se dokonce jako stylový prvek aplikovala i tam, kde nebyly průzkumem zjištěny dostatečně spolehlivé informace o její celkové historické podobě. Tehdy vznikly mimo jiné i pestrobarevné nátery neoslohových a eklektických objektů, které s takovým řešením nikdy nepočítaly.



Obr. 23. Praha, Staré Město, bývalý obchodní dům Máj; J. Eisler, M. Masák, M. Rainiš, 1972–1973. Dramatické proměny stavebnictví ve druhé polovině 20. století s sebou přinesly mimo jiné i nové povrchy fasád s odpovídajícími barvami. Mimo pohledový beton byly používány i umělé hmoty, prosklené zavěšené stěny a řada dalších technologií i materiálů měnících podstatně výraz městského interiéru. (Foto M. Patrný, 2009)



Obr. 24. Malín u Kutné Hory, kostel sv. Štěpána. Vlivem funkcionalistických teorií byly památky v průběhu 20. století často obnovovány jako monochromní, s přírodními omítkami. (Foto P. Macek, 2001)



Obr. 25. Stará Boleslav, kostel sv. Václava. Výraznější barevnost se projevila nejen u raně barokních staveb (například zámek v Roudnici nad Labem), ale i v období od přelomu 50. a 60. let 20. století. Důvodem byla snaha o obnovu výraznějšího historického řešení, ovšem bez pojednání kamenných prvků, které zůstaly v přírodní, dodatečně očištěné formě. Vznikla tak vlastně nová podoba celku. (Foto J. Beránek, 2003)



Obr. 26a. Praha, Staré Město, dům čp. 3. Nové trendy v památkové péči zasáhly i do podoby fasád. Na fotografii je příklad průhledu do historicky odlišné vrstvy při uplatnění analytické metody. (Foto P. Macek, 2009)



Obr. 26b. Praha, Staré Město, Karolinum; J. Frágner, do 1948. Výhradně ke středověku zacílený analytický průzkum částečně ovlivnil i jinak výjimečný přístup k této památce – při vzniku univerzitního pražského komplexu byly barevně sjednoceny doposud zcela izolovaně stojící domy. Při mladší obnově byly problematicky nahrazeny přírodní omítky a nátěry s odlišnými plastickými prvky odpovídajícími proměně dobového názoru, zůstala však zachována jednota nového celku. (Foto P. Macek, 2009)



Obr. 27. Vimperk, dům čp. 129. Konzervační řešení znamená, že jsou respektovány v podstatě pouze nalezené zlomky výzdoby. Rozsah originálu je pak zřejmý, celek ale nepůsobí jednotně. (Foto P. Macek, 2009)

Obr. 28. Terezín. Nová, pestrá barevnost se objevovala od přelomu 50. a 60. let 20. století díky bruselskému stylu. V historickém prostředí se projevila mimo jiné výraznější individualizací, a to jak obnovami jednotlivých objektů bez ohledu na vzájemné urbanistické vazby, tak zcela novodobým, pestrým řešením. Dokladem toho může být proměna dříve barevně do značné míry unifikované zástavby v pevnostním městě. (Foto M. Patrný, 2005)



Obr. 29a. Litomyšl, Váchalova ulice. (Foto M. Patrný, 2005)

Obr. 29b. Praha, Malá Strana, čp. 104. (Foto P. Macek, 2009)

Z památkového hlediska jsou často problémem novodobé dodatky. Jestliže v případě soutky v Litomyšli bylo možné o razantní proměně uvažovat (obnoveno 1998), domu čp. 104 na Kampě čistě komerční malba jednoznačně škodí.





Obr. 30a. Jičín, loggie.

Obr. 30b. Praha, Klementinum.

Neoddělitelnou součástí celkového výrazu objektu jsou i výplně otvorů, jejichž materiál a barevné úpravy odpovídají jednotlivým obdobím. (Foto P. Macek, J. Beránek, 2009)



Obr. 30c. Praha, Malá Strana, čp. 104.

Obr. 30d. Praha, Nové Město, čp. 619.

Zásadní význam má i stylově odpovídající barevné pojednání kovových prvků. (Foto P. Macek, J. Beránek, 2009)





Poněkud zbrkle užívané nové nátěrové systémy navíc většinou neměly ve svém spektru tóny a odstíny odpovídající barvám historickým. Takto obnovená barevnost fasády pak ve svém výsledku byla spíše novým barevným řešením než citlivou historickou rekonstrukcí. Výraznou roli zde sehrávala i nová barviva, jejichž výsledné působení bylo a mnohdy ještě je ve vztahu k původním přirozeným odstínům naprosto nevyhovující.

Po etapě, kdy byla výrazná polychromnost někdy až zneužívána, se postupně začala prosazovat snaha po respektování mladších nátěrů (zejména z 19. století). Zohledňována začala být i ta historická řešení, která si proklamativně nezakládala na výrazných kontrastních kombinacích.

Z hlediska památkové péče byl ale nejpodstatnější příklon k větší ochraně všech dochovaných nátěrů. Na prahu 21. století se tak péče o ně začíná více přibližovat konzervačním přístupům. Jedná se zejména o snahu využívat klasické technologie, zejména vápenné nátěry.

2.3.12 Lidová architektura

Tato zvláštní složka architektury má svá specifika i v užívání barev. Znalosti o historických barevných řešeních fasád jsou v této oblasti spíše roztroušené, komplexní shrnující pohled prozatím neexistuje. Navíc mezi lidovou a ostatními typy architektury nejsou žádné jasně stanovitelné hranice. Vliv na to mají zejména stavby jako venkovské panské dvory, fary, případně panská sídla a podobně, v nichž se většinou prolínají prvky lidového stavitelství a jiných uměleckých směrů.

Pro úpravu fasád lidových staveb je typické užívání vápna, a to poměrně často (až každoročně prováděné nátěry). Vápno má ochranný význam a současně vytváří dojem kvalitnější, zděné omítané stavby i u objektů dřevěných, hrázděných či hliněných. U zmíněných hrázděných konstrukcí bývá tato konstrukce mnohdy přiznána, a tak má zároveň dekorativní roli. Pole vymezená trámky pak bývají omítána a zvýrazňována barvou. Pestré barvy se uplatňují také na drobných prvcích plastické dekorace, jako lemy otvorů, sokly a podobně, mnohdy doplňují základní materiál, který nemusí být vždy barevně upravený. Ve spíše ojedinělých případech bývají povrchy zdíva ponechány bez úpravy a na nich mohou být malovány dekorativní prvky pouze vápnem, při-

Obr. 31a. Praha, Staré Město, kostel sv. Havla.

Obr. 31b. Praha, Malá Strana, radnice.

Proměny dobového přístupu lze doložit na příkladech ze současnosti. Pražský kostel sv. Havla získal decentní monochromní nátěr odpovídající podstatně mladšímu období, než je jeho dynamicky modelovaná hmota. Dokončovanou rekonstrukcí malostranské radnice zásadně zdůraznila umělá patina budící dojem děle existujícího, stářím poznamenaného řešení. (Foto P. Macek, 2009)



Obr. 32. Milhostov, chebský statek. Ohlasy přežívajících středověkých přístupů lze patrně hledat i v oblasti lidového stavitelství, které se obecně projevuje osobitými variantními řešeními. (Foto P. Macek, 2008)

padně dekor tvořený rytím. V některých geografických oblastech se výrazně prosadilo čistě malířské řešení – na nejčastěji hladký vápenný povrch bývá malován zcela samostatně pojímaný dekor. Mimo malované prvky se i na fasádách lidových staveb uplatňují různě zpracovávané povrchy, u nichž právě míra nerovností přináší další barevný efekt.

V každém regionu se vyvinul určitý svébytný přístup, ale o nich se zde nelze podrobněji rozepisovat. Pokud je vůbec možná určitá generalizace, je u lidové architektury barevnost fasád ve vztahu k architektonickým prvkům poměrně často pojímána shodně s ostatní architektonickou tvorbou, jen s určitým časovým zpožděním, samozřejmě s osobitým přepisem a určitými dalšími posuny. Naopak ke zcela specifickým rysům lidové architektury patří samostatně řešené dekorativní a někdy i symbolickým významem naplněné malby, případně rytiny a podobně.

2.4 Barevné řešení jako projev osobního uměleckého přístupu

Výše uvedené obecné trendy je nutné doplnit pochopením úlohy barev ve tvorbě prvořadých umělců a jejím ohlasu v díle jejich epigonů. Stejně jako celkový umělecký projev výrazných osobností bývá i jimi navržená a realizovaná barevnost fasád mnohdy

dy v určitém rozporu s dobovými trendy, může jít i přímo proti nim. Jindy je toto osobní zaměření („osobní sloh“) do té míry působivé, že určuje následně proměny slohu.

V této souvislosti je ale rovněž nezbytné zdůraznit, že v některých případech mohou zůstat barevná řešení ve zcela tradičním, nevýbojném stylu, nepodílejícím se na inovacích v jiných oblastech tvorby. Místně přetrvávající raně barokní červeno-bílá barevnost aplikovaná na mladší stavby dynamického baroka je toho dobrým příkladem.

2.5 Dlouhodobě uplatňované barevné principy (statický pohled)

2.5.1 Barevnost daná samostatnými nátěry

V našem prostředí nesporně až do pokročilého 19. století obecně převažovala barevnost tvořená samostatnými nátěry, materiálový přístup byl do té doby řešením spíše menšinovým, výlučným a luxusním. Situace se zásadněji změnila v podstatě až ve 20. století.

2.5.2 Význam historických materiálů a technologií

V naprosté většině historických barevných nátěrů byla užitá vápenná technologie. Je nutné zdůraznit, že nanesení prvního nátěru je mnohdy součástí práce zedníků (má význam ochranný, slouží ke konzervaci jím krytých povrchů rozličného druhu, ne jako finální barevná úprava). Na tento nátěr se pak nanášejí další vrstvy, přibarvené příslušnými pigmenty. Na některých částech však základní vápenný nátěr (někdy tónovaný) může tvořit i vrstvu finální.

2.5.3 Význam barvy při vytváření iluze užitého materiálu

Vlastní barvu fasády, respektive její tóny lze v (převažující) řadě případů využít k vytvoření iluze užití kvalitnějšího materiálu, především různých odstínů mramorů, i když v řadě konkrétních řešení již tvůrce nemusí mít o této původní snaze povědomí. Ojedinele se vyskytují nátěry navozující iluzi rezného zdiva, téměř vždy cihelného (případně i s malovanými spárami). To platí jak pro nátěry omítek, tak i kamenných, v našem případě převážně pískovcových prvků.

2.5.4 Klasický iluzivní přístup

Na výše uvedená zjištění navazuje obecnější poznatek, že iluzivní řešení navozující zdání něčeho reálně neexistujícího nejsou vázána na určitou stylovou epochu (ačkoli často bývají spojována především s manýrismem a barokem, případně s pozdní gotikou). Jedná se o obecný princip, který se objevuje v podstatě průběžně, i když je v některých dobách užíván ve větším rozsahu. Totéž platí i pro situace, kdy jsou na fasádách grafickými či malířskými prostředky zobrazovány zcela nezávislé výjevy, v podstatě exteriérové obrazy. Mimo čistě dekorativní výzdobu se může jednat například o náboženské motivy (zobrazení sv. Kryštofa a podobně), motivy symbolické, erbovní a další.

2.5.5 Barevné řešení jako vyjádření symbolického významu

Jako příklad tohoto řešení lze uvést barevnost vycházející například z heraldických barev stavebníka, případně barvou vyjádřené osobní či politické vztahy a ambice. Je zřejmé, že tyto snahy mohly zejména v obdobích větší stylové strohosti působit proti dobou diktované módě.

Do této sféry patří i některá zavedená užití barev v rovině náboženské, jako například celými dějinami prostupující červené nátěry sakrálních objektů, a to jako monochromní, tak použité jako barva převažující (základní). Taková řešení mají většinou odkazovat na akt mučednictví, případně na morové epidemie.

2.5.6 Význam lokálních trendů (tradic)

Ve volbě barevnosti fasády hrálo mnohdy podstatnou, až určující roli regionální pojetí, které může mít větší sílu a životnost než obecné, dynamicky se měnící trendy. Jedná se o místní tradice, většinou udržované ve smyslu konzervativního lpění na určitých znacích, což platí samozřejmě nejen při řešení barevnosti, ale i v rámci uměleckých aktivit obecně.

2.5.7 Dostupnost materiálů

Dostupnost materiálů a finanční náročnost realizace jsou mnohdy nedoceneným, ale zcela zásadním faktorem při volbě konkrétního barevného řešení.

Zhruba do konce 18. století byly používány vesměs v daném místě snadno dostupné, a tedy většinou i laciné barvy, případně pigmenty dovážené kupci v rámci obecněji fungující obchodní sítě nebo i první uměle připravované anorganické pigmenty (takzvané barvy alchymistů). U nich se ale již projevoval omezující faktor daný cenou dováženého materiálu.

Teprve běžná výroba v přírodě málo dostupných minerálních pigmentů v 19. století způsobila přesun volby barevnosti fasád z roviny spíše konzervativní do dynamičtějšího systému, který lépe reagoval na dobové umělecké trendy. V této souvislosti je vhodné jmenovitě uvést materiály obecně dostupné v podstatě kdekoliv – například železité hlinky, umožňující vytvořit řadu žlutých a okrových i zemité červených tónů, nebo zelené pigmenty obsahující seladonit nebo chlorit, známé pod názvem země zelená, anebo saze či drcené dřevěné uhlí užívané pro docílení šedé až černé barvy.

Ostatně tyto barvy se vyskytují v celých sledovatelných dějinách architektury. V jednotlivých epochách pak nedocházelo k jejich zásadní obměně, měnil se spíše jejich vzájemný poměr a rozmístění v rámci celkového výrazu fasády.

2.5.8 Mimoumělecké vlivy

Tento aspekt je často zcela neoprávněně podceňován. Zejména řada stavebně-historických průzkumů doložila, že právě obtížně zachytitelný reálný život se svou nahodilostí byl mnohdy významným, někdy až rozhodujícím faktorem výsledné umělecké podoby, v našem případě barevnosti fasád.

Dalo by se dokonce tvrdit, že nemalá část uměleckých děl byla a je formována právě těmito velice těžko postižitelnými mimouměleckými vlivy. U prvořadých staveb však měly a mají rozhodující vliv většinou stylové trendy.

Odhalit řešení, jež byla podmíněna nahodilými mimouměleckými vlivy, je bez nalezení dobových pramenů v podstatě nemožné. Přesto je nemůžeme opominout. Vždy je proto nutné se i nad takovou možností zamýšlet, samozřejmě s vědomím obtížného sledování dávno skrytých, mnohdy velice osobních i náhodných záměrů a rozhodnutí.

Protipólem k výše uvedeným, z různých důvodů vyhraněným řešením jsou realizace vyplývající ze zcela opačného východiska. V některých případech totiž mohlo být konkrétní řešení navrženo někým, kdo neměl k tvorbě a uměleckému výrazu v podstatě žádný vztah. Výsledek pak byl čistě utilitární, pragmatický, případně mohlo dojít k mechanickému přejímání určitého, a to i podstatně odtažitého vzoru. Je zřejmé, že mimo zcela specifické důvody je třeba zvážit zvláště možnost urychlení obnov po válkách, požárech a podobně. I tato řešení mají rozhodně vypovídací cenu a není je vhodné bagatelizovat.

3 Průzkum

Průzkum je základem, bez něhož nelze barevnost a povrchové úpravy historických fasád zodpovědně hodnotit ani o nich odborně rozhodovat.

V úvodu je rovněž nutné připomenout, že žádný průzkum nelze provádět bez náležitě, většinou souběžně probíhající dokumentace. Průzkum, jenž byl v terénu proveden jen ohledáním, svědčí o diletantismu a neznalosti základních postupů při kvalitní odborné práci.

Při prováděných průzkumech je nezbytné vycházet i z již publikovaných metodik a popsaných pracovních postupů. Jedná se zejména o metodiku standardního nedestruktivního stavebně-historického průzkumu (SHP), metodiku operativního průzkumu a dokumentace historických staveb (OPD), dále pak o zavedené restaurátorské postupy (viz literaturu uvedenou v kapitole 8).

S tím souvisí i samozřejmá povinnost shromáždit maximum dalších existujících informací v jakékoli podobě. Průzkum pak mnohdy pouze doplní již získaná data, což je řešení nesporně rychlejší, efektivnější a často i ohleduplnější ke zkoumané památce.

3.1 Oprávnění k průzkumu

Průzkum barevnosti fasády náleží jednoznačně k aktivitám invazivním (spojených s odběrem vzorku, a tím i s nevratným zásahem do fyzické podstaty památky), tedy památku vždy do určité míry poškozujícím. Přes tento rozhodující fakt není doposud nijak omezen zákonem. V případě nástěnné malby nebo památky uměleckořemeslného charakteru by odběr vzorku měl být prováděn pouze restaurátorem – držitelem příslušného povolení Ministerstva kultury ČR. Průzkum proto musí být prováděn podle co nejpodrobněji určeného zadání, vycházejícího z odborného posouzení a na něj navazující přesné specifikace požadované práce. To musí zajistit příslušní odborní pracovníci státní památkové péče. Ti by proto měli přebrat za vstupní specifikaci i následné směřování průzkumu garanci.

3.2 Základní kategorizace průzkumů

Klasifikace průzkumů podle jejich cíle, povahy a podrobnosti je nutná nejen jako základní přehled, ale zvláště kvůli určení jejich posloupnosti. Současně je však nezbytné zdůraznit, že realita zvolené metody a přístupy mnohdy ovlivní (limituje).

Zejména při rozsáhlejších a náročnějších průzkumech je u jejich autorů samozřejmostí dobrá orientace v již provedených předcházejících pracích. Zdaleka se nejedná pouze o dříve provedené průzkumy barevnosti, ale i o další typy průzkumů, zejména standardní stavebně-historické, operativní průzkumy a dokumentace, průzkumy restaurátorské a podobně.



Obr. 33a. Žleby, barokní sýpka. Nálezová situace rychle mizí, což je způsobeno destrukcí povrchů. (Foto K. Kibic, 2005)



Obr. 33b. Telč, zámek, renesanční štít překrytý renesančním krovem. Zásadní objevy téměř narušených řešení lze nalézt na partiích průčelí zakrytých přístavbami. (Foto J. Bláha, 2009)

3.2.1 Průzkumy prováděné na vybraném objektu

Ideálním cílem je získání přesvědčivých informací o celkovém řešení fasády (všech jejích prvků) v jednotlivých dobách její existence, od vzniku až po současnost. Oddělení jednoznačných a nesporných poznatků od spekulativních závěrů je při tom nezbytnou součástí práce.

Při provádění průzkumu se zabýváme jedinečnými a nenahraditelnými náleзовými situacemi. Protože v rámci obnovy jsou velice často ničeny starší zkoumané vrstvy, je nutné odpovědně vytipovat určité, většinou typické a dobře zachované úseky fasády, které budou nejen při průzkumu, ale zejména při následné obnově zachovány bez zásahů. Podobnost s kontrolními bloky známými z archeologie je jednoznačná. Tyto bloky by měly být pouze odpovídajícím způsobem ošetřeny (zpevněny, separovány a podobně – podle konkrétní situace). Je však nutné dodat, že ani maximální ochrana na místě nezaručí jejich jednoznačné zachování. Zde pak nastupuje další forma dokumentace – odebrání a uložení typických vzorků (viz podkapitulu 4.3.2).

Orientační sondáž

Jde o první etapu průzkumu. Jejím smyslem je ověření existence barevných vrstev, případně určení míry vypovídací hodnoty dané náleзовé situace. Provádí se na dostupných partiích fasád pomocí žebříků a podobných prostředků a umožňuje poznat pouze výsek skutečnosti. Takto získané poznatky mnohdy nestačí pro vytvoření správných závěrů, a tudíž na jejich základě nelze ani učinit adekvátní rozhodnutí o následném přístupu k barevnému řešení. Spíše se jedná o zjištění existence a rozsahu starších barevných řešení.

Orientační sondáž se v první řadě zkoumá, zda vůbec průzkum provádět a v jakém rozsahu; případně je možné získat představu o podobě (hloubce) následné fáze průzkumů. Je nutné zdůraznit, že do této kategorie náleží v naprosté většině případů i průzkum z výsuvných plošin, který bývá mnohdy zcela chybně považován za průzkum dostatečný pro formulování závěrů.

Sondáž z lešení

Je to základní typ průzkumu, nenahraditelný žádným jiným způsobem. Jeho podstatou je podrobná prohlídka celé plochy příslušné fasády, doplněná případným dalším zkoumáním v rámci daného objektu.

Jedním z podstatných rysů této sondáže je možnost opakovaného návratu k již zkoumaným partiím. Ověření konkrétního nálezu na minimálně dvou dalších shodných prvcích je známkou věrohodného, průkazného a objektivního průzkumu.

Průzkum spojený s odběrem vzorků

Na základě poznání získaného zkoumáním fasády in situ lze určit nejen výběr míst pro odebrání vzorků, ale i charakter následného zkoumání, jeho rozsah, případně užití některých méně běžných analytických metod. V mnoha případech se jedná o jinou formou nenahraditelné doplnění a rozšíření předešlé fáze průzkumu. Zkoumání vzorků v laboratoři umožňuje podrobný a specializovaný pohled na problematiku barevných



Obr. 34. Bezděz, hrad, severní průčelí paláce s doklady zaniklých dřevěných konstrukcí. Vyhodnocení průzkumů nepřináší pouze zprávu o barevném řešení, ale také o řadě dalších skutečností. (Foto P. Macek, 2005)

vrstev, který není jinými metodami dosažitelný. Díky němu je možné určit jejich složení, časovou souslednost, užití barvy a podobně. Typ zkoumání musí být určen na základě širších souvislostí a musí směřovat k zodpovězení otázek potřebných pro celkové pochopení dané situace.

Pro tuto etapu je optimální spolupráce pracovníka laboratoře s průzkumníkem provádějícím sondáž z lešení. Odběr vzorku ponechaný pouze na pracovnících laboratoří může být v důsledcích zavádějící a přes následné špičkové laboratorní vyhodnocení v podstatě nepoužitelný. Stejně tak vzorky zajištěné terénním pracovníkem bez konzultace s pracovníky laboratoře nemusejí splňovat požadavky následného laboratorního šetření.

Základem práce je vždy určení stratigrafie (posloupnosti) barevných vrstev. Místa odběru by měla být stanovena s ohledem na předpokládanou barevnou kompozici, z každého architektonického prvku by měly být odebrány alespoň dva různé vzorky. Místa odběru by měla být dokumentována (zakreslením v plánu, fotograficky a podobně). Ke stanovení skutečně původní (první) vrstvy nátěru je nezbytně nutné, aby byl vzorek barevného souvrství odebrán včetně podkladového materiálu (dřevo, omít-

ky...). Stejně tak je nutné zajistit, aby během následného transportu vzorku nebyly poškozeny jeho mladší vrstvy, které mají tendenci odpadávat.

Cíl analýzy, respektive otázky, na které by měly rozborů přinést odpověď, by měl pro laboratoř formulovat pracovník provádějící celkový průzkum.

3.2.2 Průzkum srovnávací

V některých případech je vhodné provést srovnávací průzkumy na dalších objektech. Tato situace však v praxi nastává zcela ojediněle. Autor průzkumu proto spíše čerpá z již dříve dosažených poznatků a zkušeností.

Srovnávací průzkumy lze členit do několika skupin:

Průzkum dalších částí objektu

Tento doplňující průzkum je pro interpretaci zkoumané fasády patrně nejpodstatnější. V řadě případů má rozhodující význam, zejména pokud je výchozí zkoumaná fasáda poškozená.

Je vhodné zkoumat dobře chráněné úseky fasád, případně části pod přizdívkami či zakryté přístavbami. Významné mohou být z tohoto hlediska také prostory v krovech, a to i v přilehlých budovách. Na takových místech je velká pravděpodobnost zachová-



Obr. 35. Kuks, čp. 58. Nálezové situace jsou mnohdy značně složité; vyžadují vysoce odborný průzkum i následné vyhodnocení. (Zpracoval J. Beránek, 2008)

ní starších barevných úprav. Nelze opomenout ani úseky dalších (navazujících) fasád. Všechny tyto práce však průzkum zásadně prodlužují a jejich provedení proto musí vždy vycházet z individuálního posouzení konkrétní situace, zejména významu zkoumaného objektu.

Průzkum staveb v areálu

Někdy jde o významný zdroj doplňujících informací. Je ale nutné si uvědomit, že v rámci celkového, zejména náročnějšího barevného řešení se jednotlivé složky svým pojetím mohou do celku nejen spojit, ale také se z něho vydělovat, případně v něm určitým způsobem gradovat.

Průzkum staveb stejného autora či shodného stavebníka

Tato činnost je náročná, a tedy méně častá. Vhodná je zejména u významných objektů, u nichž je seznámení se s průzkumy provedenými na obdobných stavbách téhož autora (případně autorského okruhu) přímo povinným východiskem. Je však vždy třeba zvážit i možný vývoj (proměny) autorových názorů a stylu během času a někdy i vstup zcela náhodných vnějších vlivů.

Průzkum v dané lokalitě, zřetelněji stylově vymezeném regionu

Tento typ průzkumů lze v každodenní práci využívat jen ojediněle. Právě zde se však může zúročit význam dlouhodobě nabývaných zkušeností z předchozích průzkumů a nezbytnost studia již zpracované dokumentace.

3.2.3 Průzkum archivní

Zkoumání archivních fondů většinou součástí průzkumů barevnosti nebývá. Je ale vhodné využít zpracovaný standardní stavebně-historický průzkum objektu, kde by měly být v archivní rešerši (kapitola Dějiny objektu) zmíněny i informace o barevném řešení, nákupu barev a jednotlivých stavebních etapách zjištěných v rámci proměn objektu.

V některých případech by však bylo provedení speciálního šetření týkajícího se výhradně barevnosti velice žádoucí. Důvodem pro to může být hodnota obnovované památky, která s ohledem na své kvality vyžaduje maximální pozornost. Ojediněle jsou dokonce známy specifické fondy, které barevnost podrobněji a uceleněji zachycují. Jejich využití může přinést podstatné informace, a to nejen v obecné rovině, ale i ve vztahu ke konkrétním objektům. Jako příklad lze uvést zřízení a vedení centrálních skladů barev určitého panství s evidencí barev na skladě, jejich vydávání na jednotlivé stavby a podobně (takto existovala například centrální správa panství Lobkowitzů, případně Schwarzenbergů).

3.3 Lokalizace sond

Zejména v první, orientační fázi průzkumu je nezbytné velice pečlivě vybírat místa zkoumání. Umístění sond, respektive volba míst sondáže se ukazuje jako jedna z roz-

hodujících složek průzkumu. Vhodné lokalizace sond mnohdy zcela zásadně ovlivní další kroky. Z každého architektonického prvku by měly být odebrány alespoň dva různé vzorky.

Je nutné brát na zřetel na to, že bohatěji tvarované prvky (i celé fasády) budou obsahovat podstatně více informací než jednoduché plochy, které zpravidla bývaly daleko častěji i razantněji obnovovány.

Současně je však důležité mít na paměti skutečnost, že i sebepečlivěji provedený výběr může být v konkrétní situaci zavádějící. Specifičnost určitých řešení nás bude zřejmě stále překvapovat, což by mělo být obecně platným mementem.

Odebírání vzorků je pak spojeno s jejich plánovanou archivací, což je samostatná činnost, obvykle prováděná později (viz podkapitulu 4.3.2).

3.3.1 Výběr sondy podle kompozice

Kompoziční vztahy je nutné hledat jak při zkoumání celé stavby (architektonické kompozice), tak i jejích jednotlivých prvků. Základem je rozbor dané fasády a pochopení její výsledné skladby včetně zjištění existence starších prvků a vymezení jejich vlivu na konečnou podobu.

Veškeré takto definované prvky tvořící celkový výraz zkoumané fasády by měly být následně sondovány, a to opakovaně. Není možné jen podle nálezů v jednom úseku fasády automaticky odhadovat řešení v navazujících částech. Platí to zejména o vztahu jednotlivých podlaží. Problematické je i automatické vztažení nálezů z jedné fasády na stěnu odlišnou, případně mechanické převedení řešení vnějších průčelí na nádvoří a opačně.

Problémem je, že sondování mnohdy probíhá pouze na části objektu, byť se jedná o významově i umělecky rozhodující úsek – například hlavní průčelí. Sondy je třeba provádět tak, abychom jednoznačně určili nejen barevnost konkrétního prvku, ale rovněž vztah dané vrstvy k navazující části fasády. Sonda by měla být vedena tak, aby přesahovala (propojovala) několik prvků.

Podstatné jsou například vazba pilastru (lizény) na plochu stěny, přechody profilace ostění a říms, detailní vztah barevnosti jednotlivých prvků spoluvytvářejících vyšší celek (například fronton a jeho štuková dekorace).

3.3.2 Lokalizace sond s ohledem na míru zachování informací

Pro všechny průzkumové činnosti jsou velice podstatná místa, kde lze předpokládat větší koncentraci informací. V případě barevnosti se jedná o místa (plochy) s větší ochranou před působením vnějších vlivů, například povětrnosti. Ty lze podle dosavadních zkušeností roztrždit do několika základních skupin – s vědomím toho, že další musí být vyvozeny až ze studia konkrétní stavby, při zkoumání na místě.

Orientace fasády

Míra dochování mnohdy odpovídá orientaci vůči světovým stranám. Podle zkuše-

ností bývají nejpoškozenější západní a severní strana objektu. Jihovýchodní orientace fasád naopak obvykle bývá pro zachování barevných vrstev nejpříznivější. Výjimku tvoří specifické případy určené konkrétní situací (mikroklimatem).

Partie zakryté mladšími konstrukcemi

Na nich jsou barevné vrstvy dochovány zpravidla nejkvalitněji a navíc mladší zásah slouží jako dobrá pomůcka k jejich datování. Podstatné je přitom nejen zachování všech složek určitého barevného řešení, ale i stop finálních úprav, například stínování, mramorování, závěrečně doladění formou al secco a podobně.

Důležité jsou v těchto případech úseky kryté mladšími objekty, přístavky, rozšíření stavby a podobně. Mimo situace, kdy se exteriér ocitne uvnitř objektu a vytváří stěnu místnosti, je ve většině případů nejnadějnější prostor podkroví, kde v naprosté většině případů nedochází k dalším zásahům a zejména umělecky zásadní finální úpravy zakrytého řešení mohou být právě zde výborně dochovány. Jako nejpodstatnější se v těchto souvislostech jeví dochování jinak velice obtížně doložitelného architektonického výrazu a pro fasádu mnohdy zcela zásadního prvku – iluzivního mramorování.

Významnou partií s dobře dochovanou barevností jsou okenní špalety. Jejich časté pozdější zakrytí vnějšími okny mělo mimo jiné za následek i ochranu starších barevných vrstev, překrývaných většinou prostými vápennými nátěry, případně snadno odlišitelnými vrstvami sladěnými s interiérem. Dodatečné oddělení této části od zbytku fasády způsobilo vytvoření zcela odlišných (lepších) podmínek pro zachování nátěrů, a proto jde často o situaci nenahraditelnou jinými formami průzkumu.

Úseky kryté před deštěm a stékající vodou

Jedná se o partie chráněné předstupujícími konstrukcemi. Kromě výrazných prvků, jako například pavlače a ochozy, se jedná zvláště o římsy (zejména jejich spodní partie) a navazující svislé plochy, dále o detaily v prohlubeninách plastického dekoru či v nikách, především na jejich špaletách.

Narušené úseky

Zkoumání i výrazněji porušených míst je nevýznamné jen na první pohled. Vrstvy nátěrů překrývající narušené místo umožňují jasně datovat starší vrstvy, nanášené na ještě nenarušený povrch, respektive nepoškozený či neerodovaný tvar.

Jedním z významných zdrojů informací je vazba starších konstrukcí včetně jejich barevných řešení k dodatečně provedeným zásahům (průrazy otvorů, osekání určité části profilace či dekorace a podobně), zejména však k zásekům vnějších oken. Narušení povrchových vrstev, případně zatékání do takto dodatečně vytvořených skulin a drážek má rovněž význam pro dataci.

Exponované úseky

Poměrně skoupé výsledky lze očekávat při zkoumání soklů (do zhruba 1,5 m nad zemí), kde se projevuje zejména degradační vliv vztlínající zemní vlhkosti, případně odstříkující vody a zasolení, takže lze předpokládat, že tyto partie byly již v minulosti vícekrát obnovovány. Zásadní jsou zde ale i malé stopy určující vazbu řešení plochy

k soklu, případně přímo k terénu. I když jsou nálezy na těchto částech fasády ojedinělé, můžeme i zde získat podstatné informace, a to dokonce pod dodatečně navýšeným terénem.

Rovněž povětrnosti vystavené části (věže, vikýře a další) jsou zvláště na namáhaných stranách mnohdy zcela zbarveny barevných vrstev a jejich vypovídací hodnota je minimální.

Další nálezné situace

Výhodné je zejména sledování barvy povrchu, respektive odlišení případných různých tónů barevné plochy. To může usnadnit například odlišná vlhkost na některých místech stěny (jiná rychlost vysychání jednotlivých částí) vyvolávající změnu odstínů vnějších vrstev, tím způsobené nestejně usazování nečistot, postupné odpadávání vrstev nátěrů i omítek a podobně.

3.4 Provádění sond

Technologie postupného snímání jednotlivých vrstev je zajištěna a kodifikována běžně užívanými a časem ověřenými restaurátorskými technikami a postupy. Vždy je nutné zabývat se všemi dochovanými (postupně odkrývanými) vrstvami, nejen vrstvou nejstarší, případně vrstvou spojenou s výraznou či z různých důvodů zajímavou úpravou. V případě, že je na fasádě nanesen větší počet tenkých barevných nátěrů, z nichž některé jsou stejnobarevné, může být takřka nemožné kompletně je identifikovat bez mikroskopického pozorování nábrusu. Mikroskopickým pozorováním nábrusu pod ultrafialovým zářením lze rozeznat několik vrstev nátěru stejné barvy, lišících se pouze charakterem nebo podílem organického pojiva, případně usazením nečistot.

Je nutné důrazně upozornit na to, aby sondáž byla prováděna citlivě. Odhalení náročnějšího řešení, případně malby je signálem k okamžitému zastavení prací a přizvání restaurátora.

Následující pravidla průzkumu je důležité zdůraznit v samostatných podkapitolách:

3.4.1 Postupné odhalování vrstev

Základní zásadou je postupné odhalování jednotlivých nátěrů. Navazující části odkrytých vrstev je nezbytné ponechat pro následné srovnávání a dokumentaci.

3.4.2 Poznání veškerých vrstev

Na vybraných místech může přinést velice důležité informace prozkoumání veškerých vrstev, což je myšleno včetně všech omítek, případně plent. Z hlediska poznání proměn vývoje konkrétního úseku fasády je tedy nesporně přínosné „projít“ všemi vrstvami až na jednoznačně doložitelné zdivo.

S ohledem na podstatnější narušení historických vrstev je však v některých případech nutné takovýto zásah minimalizovat, případně se této razantní sondy s ohledem na ochranu příslušné fasády vzdát.

Při stavebních pracích ovšem často prováděné drastické zásahy takový hlubší vhled do celkového vývoje umožní, a to nejen do povrchu sledované stěny, ale i do jejího celého průřezu.

3.4.3 Dostatečné ověření nálezů

Naše uvažování odrážející se i v situování jednotlivých sond vyplývá z našich zkušeností a představ vycházejících ze stupně dosaženého poznání. Konkrétní historická řešení však mohou být založena na nám doposud neznámých principech. Nečekaná změna barev odporující naší logice, je poměrně častá. Závěry proto rozhodně nelze činit pouze na základě několika provedených sond.

V dobovém řešení bylo mnohdy preferováno celkové barevné vyznění, fasáda byla chápána jako plocha s rozmístěnými barevnými skvrnami a toto pojetí mohlo mít často přednost před mechanickým barvením blízkých architektonických prvků shodnou barvou, tedy před upřednostněním tektonické logiky.

Nález barevného řešení určitého prvku a jeho vztahu k dalším plochám fasády je proto nutné ověřit. Z praxe lze vyvodit, že je zapotřebí minimálně dvou dalších shodných nálezů, nejlépe na vzájemně na sebe navazujících prvcích, aby nedošlo k mylným závěrům.

3.5 Laboratorní výzkum

Samostatnou oblastí přesahující tuto metodiku je laboratorní zpracování odborně odebraných vzorků. Vyhodnocení nábrusů, případně dalších laboratorních testů je v mnoha případech zcela nezbytnou součástí celkového poznání, které přináší jedinečné informace, současně však nemůže úkony prováděné přímo na zkoumaném objektu nahradit. Samostatná interpretace výsledků získaných za použití laboratorních metod přináší často další poznatky, které jsou jinak nedosažitelné a pro celkový výklad mohou mít zásadní, až rozhodující důležitost.

Tuto činnost provádějí specializovaní pracovníci laboratoře, kteří ale mají být v co nejtěsnějším styku s garantem celkového průzkumu. Ten by měl nejen upřesňovat rozsah a zaměření analýz, ale následně je s technology i konzultovat a zapojit se do závěrečných komplexních úvah.

Nutné je rovněž uložení zpracovaných vzorků pro další práci jak komparační, tak ověřovací a srovnávací.

4 Dokumentace průzkumu

Průzkum, dokumentace, vyhodnocení a většinou i návrh barevného řešení jsou v praxi součástí jedné akce. Protože je však v určitých případech lze provádět jako samostatné dílčí práce, jsou jim v této metodice věnovány samostatné kapitoly.

Při popisu dokumentace je nutné zdůraznit, že se nejedná pouze o výsledný elaborát. Podstatná část dokumentačních činností je již organickou součástí průzkumu. Zcela oddělené provádění průzkumu a následné dokumentace přispívá ke vzniku řady chyb, omylů a zkreslujících nepřesností.

Dokumentace prováděná v terénu nemá striktní pravidla, je zpracovávána poměrně volně, podle zvyklostí zpracovatele. Výsledný elaborát ale musí mít jednotnou formu, umožňující jasný přehled a snadnou komparaci.

4.1 Provádění dokumentace v terénu

4.1.1 Textová část

Základem je zápis složení jednotlivých barevných souvrství včetně zachycení jejich vztahu k dalším prvkům stěny. Již první záznamy většinou podstatně napomáhají autorovi k dalšímu konkrétnímu zaměření sondáže a k uvědomění si řady problémů a dosud neznámých skutečností, které by jinak mohly být opomenuty. Forma záznamů v této fázi nemusí být jednotná, obvykle vychází ze zvyklostí jednotlivých pracovníků.

Detailněji prováděný průzkum barevnosti se většinou musí propojit se zkoumáním dalších prvků, zejména omítkových vrstev. Je proto třeba zaznamenat všechny vrstvy, jejich posloupnost, návaznost, barevnost, charakter, případně složení (je-li k dispozici analýza). Samozřejmý je postup od nejmladší vrstvy po nejstarší.

Podstatou a jedním z cílů je spojit jednotlivé barevné vrstvy s určitou etapou vzhledu fasády, tedy vždy směřovat k představě celkového řešení. Zároveň je důležité zaznamenat zcela jednoznačně umístění dané sondy. Lokalizace sondy pouze slovním popisem bývá většinou nejasná a mnohdy, zejména při větším časovém odstupu, může být až zavádějící. Jako nejvhodnější řešení se tedy jeví záznam umístění sond přímo do plánu či do schematického náčrtku celku (případně charakteristické části) fasády.

Pokud existuje v předstihu zpracovaná fotografická dokumentace, je možné provést zákres do příslušného záběru, který je však třeba doplnit základním identifikačním popisem. Velice vhodná je proto v této etapě kombinace slovních popisů a poznámek zapisovaných do současně prováděných nákresů a skic.

4.1.2 Obrazová část

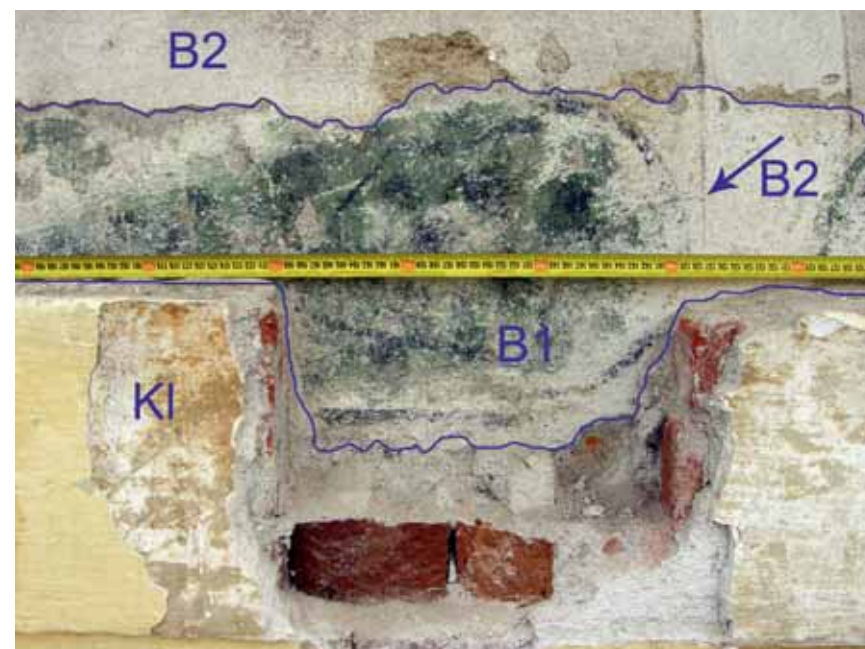
Fotografická dokumentace

Barevná fotografická dokumentace musí být prováděna průběžně. Pro zachycení skutečného odstínu nalezených barevných tónů i pro jejich rekonstrukci v budoucnos-

ti (při možném posunu barev z různých důvodů) je velmi vhodné přikládat k dokumentované situaci barevný standard. V nejbližší době bude nutné tento standard sjednotit a požadovat jeho dodržování. Žádoucím doplňkem je rovněž přiložení měřítka.

Při průběžném dokumentování se ukázalo vhodné zachovávat následující postup, platný i pro jiné dokumentační práce:

- Záběr celku – úseku či celé fasády – (pro základní orientaci) z odstupu; je potřebný zejména pro osoby, které se průzkumu neúčastnily. Může sloužit i pro označení míst provedené sondáže a podobně.
- Detailnější snímek situace s umístěním sondy (první záběr je nutné provést ještě před zahájením sondáže).
- Případný soubor záběrů s postupně odhalovanou situací; minimálně musí být zaznamenán konečný stav provedené sondy, nejlépe s očíslováním jednotlivých vrstev, případně dalších materiálů.



Obr. 36. Kunštát, hrad. Dokumentace a čitelná analýza nálezů je nezbytnou součástí práce. (Zpracoval J. Beránek, 2008)

Kresebná dokumentace

Pokud neexistuje relevantní zaměření, musí být před vlastní sondáží zhotoven pracovní náčrt fasády nebo minimálně její typické části (pokud se jeho řešení opakuje).

V rámci práce v terénu pak vznikají náčrtky specifických situací, zejména významných detailů (vztahy vrstev, překryvy a další).

Do podkladu je vhodné rovněž okamžitě po případném odebrání vzorku zaznamenat místo odběru s příslušným identifikačním číslem.

4.2 Výsledná nálezo­vá zpráva

Tento elaborát je formalizovaným výsledkem průzkumu. Proto musí být uložen a odborně zpracován (archivován) pro další použití, kontrolu a případně navazující syntetické práce.

V praxi se často prolíná pozitivisticky pojatá nálezo­vá zpráva, pouze popisující nálezo­vé situace, s hodnocením. Pro další využití je ale žádoucí důsledně oddělit dokumentační část od hodnocení a dále i od případného návrhu na řešení zkoumané fasády (obnova, rekonstrukce, konzervace a podobně).

Výsledná zpráva je zpracována na základě pracovních záznamů. Má mít jasnou a přehlednou skladbu. Základním obecným pravidlem musí být zřetelné oddělení průzkumem jednoznačně doložených informací od poznatků pravděpodobných, získaných spekulativně.

4.2.1 Textová část

Úvod

Obsahuje základní data o objektu, informace o způsobu a době provádění průzkumu, použitých metodách, přístupnosti, návaznosti na další části objektu, případném použitém zaměření, jeho rozsahu a kvalitě.

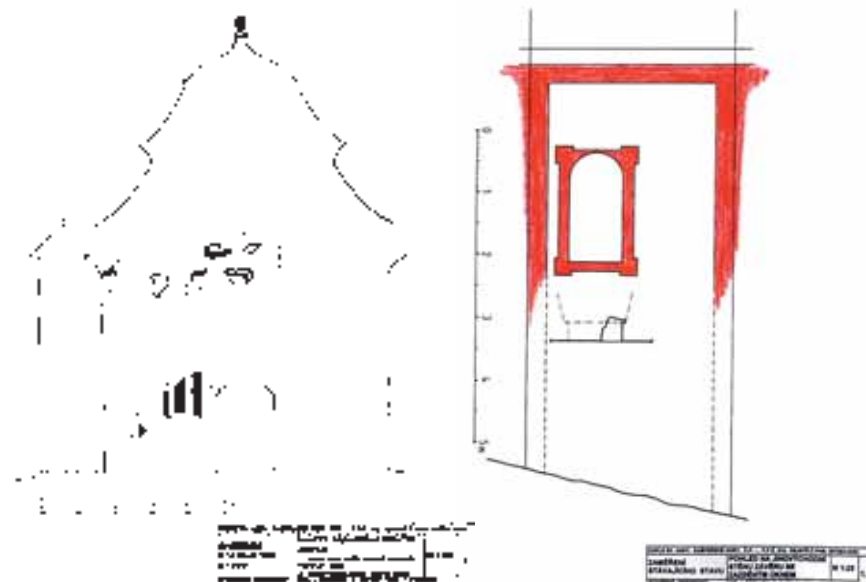
Pro základní informaci je velice vhodné použít formuláře publikované v metodice operativního průzkumu a dokumentace (OPD). Rovněž je doporučeno zpracovat anotaci poskytující základní informace o průzkumu se zaměřením na získané hlavní poznatky.

Popis sond

Všechny jasně lokalizované sondy je nutné přehledně a podrobně popsat. Popis nalezených vrstev je pak třeba vést vždy jedním směrem – vhodnější je od povrchu k omítkě (respektive ke zdívu). Pro exaktní charakteristiku je vhodné užívání srovnávacích tabulek barev. Ideální je sjednocené užívání vybraného barevného standardu. Vhodné je také užívání obecně známé srovnávací barevnice, umožňující přesné určení barevného odstínu (například barevnice RAL nebo PANTONE).

Užívání firemních vzorníků je naprosto zavádějící; tyto úzce a většinou ahistoricky barevně zaměřené vzorníky je nutné striktně odmítnout. V případě nouze je možné použít názvy barev známé z oblasti výtvarné tvorby (například umbra pálená).

Důležité je popsat nejen barvu vrstvy, ale i její stav, míru narušení, předpoklad případného barevného posunu a podobně. Některé změny barvy jsou ale doložitelné pouze laboratorním šetřením.



Obr. 37a, b. Kašperské Hory, kaple sv. Anny při hřbitovním kostelu sv. Mikuláše. Možnosti kresebné dokumentace, kterou je nutné provázet s dokumentací fotografickou. (Zpracovali J. Beránek, M. Patrný, J. Záhorka, 2002)

Při dokumentaci musíme zvažovat i posun barvy daný dobou odkrytí barevného povrchu. Některé barvy mají výrazně odlišný tón, pokud jsou déle vystaveny vnějším vlivům (v první fázi spíše tmavou, teprve po určité době dochází k zesvětlování postupným vymýváním), a jiný pak pokud jsou čerstvě odkryté (případně znečištěné ještě neomytým vápenným nátěrem a podobně).

Pokud jsou barevné vrstvy odděleny přepěnováním či vrstvami omítek, případně i zděnou plentou, musí popis nutně zachytit i stav těchto vrstev (konstrukcí) včetně popisu jejich barvy, zrnitosti materiálu a dalších detailů.

Zpráva o laboratorním průzkumu

Samostatnou součástí písemné (případně i obrazové) části elaborátu je zpráva o výsledcích případného laboratorního šetření. Jeho zpracování je v rámci dokumentace výlučnou činností specializovaných pracovníků laboratoří. Mnohdy bývá tato část k celkovému elaborátu s ohledem na některé odlišné postupy volně přiložena. I zde je však zásadním požadavkem oddělení jednoznačně zjištěných skutečností od případ-

ných volněji formulovaných domněnek. V rámci laboratorního průzkumu je rovněž nezbytné oddělení vlastní analýzy od případných návrhů směřujících k ochraně zkoumané materie.

4.2.2 Grafická část dokumentace

Bezpodmínečně nutné je jednoznačné zachycení míst prováděných sond. Ideální je provést zaměření příslušné fasády. V případě nouze je možné nahradit plán fasády odpovídající fotografií. V praxi se ukázalo jako vhodné označit místa sond značkami, které odkazují na další dokumentaci i popis náleзовých situací.

Vysoce žádoucí je pak na schématu fasády vhodně zvolenou značkou doložit umístění sond s jasným sledem klíčových (případně všech) barevných vrstev a míst, kde byly nálezy nepřilíší přesvědčivé nebo negativní.

Dalšími specifickými značkami by mělo být označeno místo se zachovanou starší vrstvou (ať již přiznanou, či ošetřenou a zakrytou) a místa odběru vzorků pro navrhovanou archivaci fyzických ukázek barevného řešení.

4.3 Další žádoucí druhy dokumentace

4.3.1 Dokumentace vybrané části ponechané in situ jako kontrolní blok

Jedná se prvořadě o jednoznačné určení místa a rozsahu kontrolního bloku, zprávy o jeho případném zpevnění, dalším ošetření, překrytí a podobně.

4.3.2 Vytvoření katalogizované sbírky vzorků

Znamená to v podstatě uložení vybraných, odborně sejmutých a ošetřených vzorků do plánovaného archivu. Jejich získávání v souvislosti s laboratorními výzkumy již bylo zmíněno. Pro archivaci je však určena další skupina vzorků, které je záhodno zajistit, adekvátně uložit a posléze zpřístupnit.

Při jakémkoliv zásahu do barevnosti fasády dochází ke ztrátám mnoha informací, vypovídací hodnota se vždy snižuje, případně zaniká. Vhodně uložené a dostupné vzorky tak zůstávají jediným dokladem nenarušeného stavu originálu.

Sbírka vzorků nám citelně chybí. Její význam je neobyčejně široký; od vytvoření základní vzorové řady jako prvořadého vědeckého i výukového pramene až po jejich případné další zkoumání pomocí doposud neznámých výzkumných metod.

Uvědomujeme si náročnost takové činnosti. Pokud však chceme památkovou péči provádět skutečně odborně a na vědecké bázi, nelze tento požadavek opominout.

5 Vyhodnocení průzkumu

Tato část výsledného elaborátu má zcela zásadní vliv na výběr dalšího přístupu k barevnému řešení. Hodnocení musí být zaměřeno na zjištění a ocenění kvalit všech průzkumem doložených barevných řešení. Rozhodně by se při něm nemělo přihlížet k aktuálním problémům, které v následných fázích obnovu mnohdy podstatně ovlivní.

Plnohodnotný průzkum nemůže být ukončen pouhým popisem zjištěných skutečností, nezbytná je poučená interpretace nálezů. V některých případech se zpracovatelé provádějící sondáže brání obecnějšímu zhodnocení svých nálezů. Tento přístup je nutné odmítnout, protože pouze ti, kdo prováděli průzkum, mají k dispozici řadu informací, které nelze jiným způsobem nahradit. I když může posléze docházet k určitým zpřesněním, doplněním, případně i reinterpretaci, je názor zpracovatele průzkumu vždy cenný a nezastupitelný. Samozřejmou podmínkou pro kvalitní vyhodnocení průzkumu je orientace jeho autora v dějinách architektury včetně obecného historického vývoje barevnosti, mnohdy s nutným přihlédnutím k určitému regionu.

Interpretace založená na jen zběžně získaných, neúplných a zejména nedostatečně doložených poznatcích je znakem nekvalitní práce. Z odborného hlediska je ji třeba odmítnout a rozhodně by se neměla stát podkladem pro realizaci barevného řešení historické fasády.

5.1 Východiska komplexního hodnocení

5.1.1 Vztah barevného řešení k plastickému utváření fasády

V první řadě je důležité pochopení vztahu barvy a tvaru; pochopení podstaty řešení. V historii lze sledovat několik základních přístupů. Jedním z nejčastějších je zvýraznění plastického tvaru právě barvou, další řešení však může působit zcela protichůdně k plastické modelaci. Barevnost může být pojata i na tvarech zcela nezávisle. Nelze opomenout ani případy, kdy barevné řešení vzniklo později, případně i velice dlouho po provedení fasády.

5.1.2 Komplexní posouzení exteriéru (pláště objektu)

Barevné řešení vlastních fasád je žádoucí doplnit přehledem barevného pojednání jejich dalších součástí. Jedná se zejména o výplně otvorů, barvu (materiálovou i možné samostatné nátěry) střeš, případně dalších prvků (mříže, dešťové svody a jiné).

Toto vysoce žádoucí poznání celkového barevného výrazu bývá možné jen v ojedinělých případech. Přesto je však potřebné a je záhodno se o něj v daných podmínkách alespoň pokusit.

5.1.3 Proměny barevného řešení

Základem pro syntetické vyhodnocení barevnosti dané fasády je zjištění všech doložitelných proměn barevného řešení, i když míra jejich dochování, případně význam bývají zpravidla značně rozmanité.



Obr. 38a, b. Ostrov nad Ohří, letohrádek v zahradě. Mnohdy je nutné zachytit nejen průzkumem nalezená fakta, ale provést i celkovou rekonstrukci daného řešení, někdy i pro několik etap proměn fasády. Raně barokní a vrcholně barokní podoba. (Zpracoval L. Zeman, 2004)



Zabývat se musíme veškerými nalezenými vrstvami, a to i těmi, jejichž stopy jsou jen nepatrné. Zde je potřeba na základě zkušeností provádět náročnější ideální rekonstrukce. Samozřejmostí při jejich zpracování by mělo být uvedení míry spekulace i odlišení doložených a spekulativních partií takové rekonstrukce. Důvody vedoucí k navrhovanému řešení by měly být formulovány jasně a srozumitelně.

5.1.4 Barevné řešení v širším kontextu

Hodnocení samotné fasády je bezpodmínečně nutné vztáhnout k celému objektu (souboru objektů); sledovaná část totiž bývá zpravidla pouze jedním z mnoha prvků uceleně koncipované kompozice.

5.1.5 Charakter nátěru

Zcela samostatným úkolem je určení základního charakteru nátěru, byť ve skutečnosti se v něm řada aspektů víceméně úzce prolíná.

Je nezbytné sledovat, zda má nátěr v první řadě estetickou hodnotu, anebo ochrannou funkci (vzhledem k materiálu, který pokrývá). Tento pohled je v mnoha případech určující a podstatně ovlivňuje další stupně uvažování o volbě způsobu obnovy.

5.1.6 Hodnocení jednotlivých vrstev nátěrů

Toto hodnocení je složeno z celého souboru dalších kritérií a charakteristik jednotlivých nátěrů. Základní z nich jsou uvedeny níže. V této souvislosti je nutné zdůraznit, že ve skutečnosti se zde uvedené (i možné další) kategorie často prolínají.

Prvotní barevnost

Jedná se o jednu z prvořadých složek původní architektonické skladby díla, často spoluurčujících celkový umělecký záměr. Většinou bývá svázána se vznikem fasády (stavby), někdy však může těchto kvalit dosahovat i následně samostatné barevné řešení, které je pak nutné brát jako novou podstatnou interpretaci objektu.

Výjimečnost, originalita barevného řešení

Je tím myšleno zvláštní pojetí v kontextu určité doby nebo v rámci tvorby autora, a to z hlediska rozvržení barev, případně z důvodu užití neobvyklých barev (barevný tón i složení barvy) a výjimečných technologií.

Typičnost

Znamená řešení charakteristické pro určitou oblast, případně kontinuitu určitého řešení nebo jeho dlouhodobý vliv na okolí. Barva zde působí jako jeden z komponentů spoluurčujících místní kolorit.

Ojedinelost dochování

V tomto případě není důležitá výjimečnost řešení, naopak mnohdy může jít o zcela banální pojetí. Podstatné je dochované množství takto řešených fasád (buď od počátku jedinečných, nebo jen ojediněle zachovaných) a dále stupeň jejich dochování (kvalita originálních nátěrů či použité technologie).

5.1.7 Vyhodnocení v širším kontextu

Pro správné vyhodnocování průzkumů je žádoucí mít širší přehled, který lze získat pouze dlouhodobou prací v terénu a průběžným studiem již dosažených poznatků.

Níže jsou uvedeny skutečnosti, jejichž vliv na hodnocení a správnou interpretaci toho, co bylo sondážním průzkumem zjištěno a dokumentováno, bývá někdy podceňován.

5.1.8 Torzální dochování barevnosti

Dochování a průkaznost řady vrstev bývají často neúplné, takže pokus o rekonstrukci daného řešení pak může být značně diskutabilní. Přes tyto limity je žádoucí vytvořit si alespoň základní představu o podobě každé samostatné vrstvy, samozřejmě s vyjádřením míry pravděpodobnosti.

5.1.9 Vztah barevných vrstev

Určité problémy nastávají u barevného řešení tvořeného několika samostatnými nátěry. Přes pečlivou práci při průzkumu i dokumentaci nemusí být ani po jejich dokončení jasné vztahy mezi vrstvami, respektive určení, které vrstvy jsou součástí jednoho řešení.

Barvy vrstvené

Jednotlivé nátěrové vrstvy jsou obecně považovány za doklady samostatných řešení odpovídajících proměnám (obnovám) určitého stavu. Nelze však opomenout ani další možnosti:

Nátěr může být například zopakován pro větší zvýraznění. U průzkumu monochromního řešení nezpůsobuje tento postup problém, avšak u vícebarevných kompozicí mohl být vícenásobně natírán pouze určitý prvek, což může i výrazně deformovat naši interpretaci.

Velice obvyklé je celkové pojednání fasády určitým nátěrem, přes který je pouze na určených místech proveden nátěr další barvou (barvami). Při nesprávné interpretaci pak může být toto dvoubarevné (vícebarevné) řešení nesprávně chápáno jako prvotní monochromní řešení, které bylo teprve později upravováno.

Často při sondáži nacházíme opravy, zejména přetahy při barvení drobných prvků, případně naopak stopy po odstraňování chyb.

Zcela základní význam má také správná identifikace dvou velice blízkých barevných vrstev, což může být (a často bývá) známka náročněji pojímaného povrchu, například mramorování, které bylo v našich oblastech daleko častější, než jsme se dosud domnívali. Stávající monochromní plochy (zejména barokních fasád) mohou být tedy s ohledem na svůj prvotní mramorovaný výraz již jen pouhým torzem prvotního záměru.

Totéž platí pro složitější stínování. Zejména ukončující, často velice subtilní zásahy provedené technikou al secco, jejichž význam je pro výsledný dojem zásadní, mohou v průběhu času zcela zmizet.

Taková řešení lze jen velice obtížně rozpoznat přímo na místě (nutné je k tomu velkoplošné odkrytí dané vrstvy). Vhodné je proto provést laboratorní výzkum. Potvrdit tyto doposud spíše podceňované varianty barevného pojednání fasád může také zejména absence nečistot, dokládající rychlé pokládání odlišných vrstev.

Jiným problémem, jehož objasnění slouží k poznání historie zkoumané fasády, je vícenásobné opakování stejného barevného nátěru. I v tomto případě je žádoucí provést laboratorní výzkum.

Barvení „skládané“

Jen ojediněle se barvy jedné etapy řešení pouze vzájemně dotýkají na hraně či zlomu, případně na abstraktní linii určené rytou ryskou, aniž by se překrývaly.

5.1.10 Základní a doplňující nátěry

Nejobvyklejším postupem bylo plošné natření fasády jednou z barev, která byla součástí výsledného řešení a ve skladbě ploch převládala. V našich zemích to bývá přírodní vápno, někdy patrně již barvené (lomené do žluta, spíše však do okrova). Základní ochranný nátěr byl v těchto častých případech součástí výsledného barevného působení.

Chybné hodnocení vrstev by v tomto případě mohlo směřovat k nesprávné představě o prvotní monochromní podobě fasády, což by byl hluboký omyl.

5.1.11 Nátěry ochranné

Nejčastěji takto bývá užíván vápenný nátěr (většinou čisté vápno, mnohdy nanesené ve značně tloušťce), použitý nikoli v rámci barevného řešení, ale jako povrchová konzervační vrstva ochraňující omítky, případně zdivo. Býval často prováděn zedníky v rámci technologické fáze hrubé stavby. Skutečné barevné řešení pak mohlo být realizováno i se značným zpožděním. Při interpretaci takových případů se tedy objevují stejná nebezpečí jako v předchozím případě.

Také v podstatě všechny nátěry architektonických prvků ze dřeva (rámy oken, dveře) nebo z kovu (mříže, rámy oken, později i rámy a výplně) lze považovat v první řadě za ochranné. Tyto nátěry byly v minulosti obnovovány, pokud již neplnily svou ochrannou funkci, anebo pokud již nevyhovovaly dobovému vkusu.

Můžeme se setkat i s nátěry, jež v sobě kombinují funkce ochranné i estetické, jako například napouštění fasád fermezí (a to omítky i nátěry kamene).

5.1.12 Atypické situace

Sondáž může prokázat i zcela mimořádnou a atypickou situaci, která není pro sledovanou fasádu charakteristická. Nebezpečí chybné interpretace hrozí zejména při nedostatečném ověření nalezeného řešení v dalších partiích stavby.

Při hodnocení průzkumu nelze podcenit ani nálezy úseků fasády se zkouškami některých barevných kombinací, které nebyly provedeny (například odmítnutý návrh barevného řešení). Někde se může jednat rovněž o nápravu určitého zásadnějšího omylu a podobně.

5.1.13 Další vlivy na hodnocení nálezu

Životnost, respektive průkaznost barevného nátěru se liší podle materiálu a zejména na konkrétní barvy. To musíme při závěrech průzkumu vždy zohlednit.

Je obecně známo, že některé, zejména výrazné barvy, například červené a často

i šedé, jsou snadno rozpoznatelné. Pokud jsou tyto barvy na fasádě uplatněny, je téměř jisté, že budou nalezeny i po delším čase. Naopak řada nátěrů okrových a žlutavých může takřka zmizet, a zůstat tedy při průzkumu i vyhodnocení bez povšimnutí. Bez zkoumání nábrusu v laboratoři nemusejí být vůbec prokázány.

První barevné řešení, které se propojí s omítkovou vrstvou, má podstatně větší naději na zachování než mladší nátěry, většinou oddělené vrstvami vápna a často se stopami povrchového znečištění.

Při zběžnějším průzkumu může také dojít k záměně barevné vrstvy s mnohdy výrazným zbarvením vycházejícím z biologického napadení povrchu (například bakterie mohou zbarvit povrch do červena, zelenava i do černa).

Změna barvy

V určitých případech může dojít působením vnějších podmínek k podstatnému posunu, až změně barvy. V některých případech pak viděná barva neodpovídá barvě prvotní. Změny mohou být způsobené řadou vlivů – například chemickými reakcemi, biologickou degradací, změnou morfologie povrchu (například abraží), nánosy nečistot.

Laboratorní zkoumání vybraných důležitých situací je v takovém případě zcela zásadní, musí být zjištěno chemické složení vzorků právě se zaměřením na barevný posun, v hraniční situaci až změnu barvy. Konkrétně je důležité zaměřit se na zkoumání jednotnosti dané barevné vrstvy (barevné změny mohou nastat pouze lokálně – na povrchu vrstvy nebo ve styku s biologickými činiteli a podobně) a na zjištění příčin barevných změn. Ty mohou souviset se složením barevné vrstvy a s degradací jedné nebo více jejích složek (pigmentu, pojiva).

5.2 Hodnocení ve struktuře závěrečné zprávy

Na tomto místě je třeba upozornit, že při sestavování zprávy o celkovém barevném řešení konkrétní fasády téměř vždy dojde k potřebě upřesnění průzkumu. Příprava hodnocení často inspiruje zpracovatele k dalšímu zkoumání všech prvků a jejich vztahů. Někdy tím může být do větší hloubky vyjasněn princip barevného řešení, jeho dobově obecné i zcela individuální znaky.

5.2.1 Textová část

Text musí obsahovat fakta vyplývající z pozitivisticky pojaté předchozí části a měly by v něm být zohledněny i další skutečnosti získané ze širší komparativní práce i z využití dalších provedených průzkumových prací (stavebně-historický průzkum, restaurátorské průzkumy a podobně).

Měly by zde být (pokud možno s vyjádřením míry pravděpodobnosti) uvedeny a zhodnoceny všechny etapy vývoje zkoumané fasády, samozřejmě ve vazbě na celý objekt, případně jeho urbanistickou situaci.

Zpracovatel by se v hodnocení měl také zabývat otázkami, které již byly zmiňovány v předešlých kapitolách. Lze je rozčlenit do více oblastí. Jako zásadní se jeví především pohled historický, uměleckohistorický, estetický, případně technologický (z hlediska doby vzniku).



Obr. 39a. Litomyšl, piaristický klášter. Podoba areálu před vrcholně barokní přestavbou.
Obr. 39b. Pecka. Podoba daná proměnami 19. století, zachycená na divadelní oponě. Protože na plánech je barevnost zachycena jen zcela výjimečně, má význam zkoumat i další obrazovou dokumentaci. U vedut je ale otázkou, do jaké míry jsou zobrazené barvy věrné. (Obě foto P. Macek, 2008)



Výsledný text lze charakterizovat jako paralelu kapitoly téhož názvu (Hodnocení, případně Uměleckohistorické hodnocení) zpracovávané v rámci stavebně-historického průzkumu. Podstatou je sepsat jasné, sevřeně formulované sdělení o barevném řešení jako jedné z rozhodujících součástí celkového architektonického pojetí konkrétní památky.

Hodnocení by mělo být zpracováno takovou formou, aby je bylo možné využít i pro jiné účely, jako je výchova, osvěta a podobně.

5.2.2 Grafická část

Je nezbytnou součástí závěrečného hodnocení. Měla by představit ideální rekonstrukci takové části fasády, kde by byla zcela zřetelná její celková koncepce i pokud možno veškeré detaily. Optimální je barevné zobrazení celé fasády.

Při znázornění řady fází proměn vzhledu zkoumané fasády je třeba postupovat formou rekonstrukce. Proto je žádoucí vhodně zvolenými značkami rozlišit jasně doložené úseky a úseky, kde bylo užito příslušné barvy výsledkem úvahy, srovnání, vztahu k autorovi díla, stavebníkovi a podobně.

5.2.3 Příloha

Prohloubením vyhodnocení průzkumu může být příloha dokládající vztahy zkoumané památky k ostatním stavbám téhož autora či autorského okruhu. Zohlednit lze i typickou dobovou situaci, která sloužila při rekonstrukci problematických partií, odkazy na další odborné práce a podobně.

6 Návrh barevného řešení

Neutrální označení „řešení“ používáme místo běžnějšího termínu „obnova“ ve smyslu nejširšího spektra možností, od přísné konzervace až po nové barevné řešení.

Jakkoliv návrhy barevného řešení musí vycházet z průzkumu a jeho kompetentního vyhodnocení, oproti nim může výslednou podobu mnohdy zásadně ovlivnit i řada praktických problémů. Návod na obecně platné řešení neexistuje, je nutné citlivě reagovat na dlouhou řadu aspektů, které často působí i proti sobě.

Níže uváděná pravidla platí pro péči o památky ve zcela obecné rovině, ale protože barevnost fasád bývá často řešena samostatně, je třeba tyto zásady uvést i v této metodice.

6.1 Obecné zásady

6.1.1 Ochrana dochované podoby

Rozhodující zásada vychází z jedné z univerzálních tezí památkové péče. Ta definuje povinnost chránit dochovaný stav památky. Jakékoli odchylky od tohoto obecného principu je žádoucí velice bedlivě zvažovat a každou případnou změnu přesvědčivě zdůvodnit.

V případě barevnosti proto rovněž platí zásada nezasahovat bezdůvodně do podoby památky, tedy ani do jejího barevného řešení, a to včetně doposud často prováděného odstraňování nátěrů z kamenných prvků. Tento princip je však právě v námi sledované oblasti téměř neustále porušován. Bezdůvodná změna barevnosti je často podmíněna v podstatě dobře myšlenou snahou určitou věc vylepšit, případně jí pomoci. To je však ve většině dalších oblastí péče o památkový fond již překonaný pohled. Jistě by dnes nikdo nechtěl „vylepšovat“ památku neodůvodněnou proměnou výplně oken, druhu krytiny, či dokonce plastického dekoru. Když k tomu někdy dojde, je to všeobecně považováno za prohřešek proti principům památkové péče.

I v oblasti barevnosti je tedy namístě respekt ke vžitě tradici, kterou bez vážných příčin není dobré měnit. Voluntaristické proměny barevnosti každých zhruba dvacet let podle stávajícího obecného trendu, či dokonce osobního vkusu zúčastněného památkáře nepůsobí důvěryhodně a v očích veřejnosti mohou snižovat prestiž památkové péče jako disciplíny opřené o odborné a vědecké metody.

Vedle konzervace, případně obnovy stávajícího barevného řešení (nejlépe s užitím klasických materiálů i technologií) je možné v některých případech připustit i razantnější zásahy, zejména rekonstrukční povahy. Musíme si však uvědomit, že se pak jedná o řešení, které vyžaduje náležitě zdůvodnění a precizní dokumentaci všeho, co zásahem definitivně zanikne.

Pokud není proveden kvalitní průzkum dokládající výjimečnost starší barevné situace a pokud neexistují vážné urbanistické důvody, je žádoucí plně respektovat poslední odborně provedenou úpravu, respektive obnovit stávající stav.

Problémem je ale stav, který je již výsledkem výše uvedených prohřešků. Pak je



Obr. 40a. Horní Prysk, kostel sv. Petra a Pavla. U starších objektů může nesporné kvality přinášet patina spojená někdy i s výraznějším narušením barevných vrstev. V takových případech přichází v úvahu danou fasádu konzervovat. Kostel je zachycen před zásadní obnovou, která jeho působivý výraz zcela setřela. (Foto V. Láška, 2007)



Obr. 40b. Praha, Nové Město, čp. 533. Problémy s patinou nastávají u fasád objektů, jejichž podstatou je také stav a čistota materiálu. (Foto P. Macek, 2009)

nutné velice zodpovědně zvážit, zda jej lze považovat za již historickou, a proto respektovanou úpravu, nebo zda jde o vyslovený přehmat, který je třeba napravit.

6.1.2 Ochrana materiálu

Lze navázat přímo na principy uvedené v předchozí podkapitole – důraz je třeba klást na ochranu historického fyzického nositele barevného efektu působícího na pozorovatele a spoluvytvářejícího výsledný dojem. Jedná se tedy o určitý, poměrně striktní a většinou z mnoha pohledů náročný konzervační přístup. Jestliže u barevnosti materiálové bývá tento přístup (vycházející z ochrany kamene, obkladu a podobně) již poměrně běžně uplatňován, pak u barevných vrstev je situace zcela jiná. Jejich zcela mechanicky prováděné odstraňování je bohužel v podstatě dodnes běžnou praxí. Uvážlivá ochrana barevnosti fasád je proto jedním ze zcela relevantních památkových zájmů.

Zásadní otázkou je, zda se bude barevnost historické fasády obnovovat, nebo konzervovat. Právě zodpovědný průzkum a jeho vyhodnocení musí vést k určení případů, kdy bude maximálně přihlédnuto k dochované fyzické podobě, a kdy případně bude z uvedené striktní ochrany (většinou kvůli řadě vnějších vlivů) přípustně ustoupit.

6.1.3 Průkaznost rekonstrukce

Při rozhodnutí provést podstatnější zásah do stávající podoby objektu (zejména při rekonstrukci barevnosti) je rozhodující míra průkaznosti nálezu určité konkrétní barevné sestavy pro všechny zásadní součásti fasád objektu.

K volnějším barevným řešením obnovované fasády „v duchu doby“ či vycházejícím ze znalostí tvorby určitého autora nebo převládajících trendů jisté oblasti je třeba přistupovat s velkou uvážeností. Mají oprávnění jen ve specifických případech, nejčastěji při dotvoření určitého většího celku.

6.1.4 Věrnost obnovy barevného řešení

Při použití nového nátěru je prvotním požadavkem, aby se co nejvíce podobal nejen barvě, ale i konkrétnímu odstínu historického nátěru. Tento princip platí zcela obecně.

Otázkou je však vztah mezi barvou nátěru a barvou konstrukčního materiálu, případně obkladu. Míra patinace zde může být různá a pro celkový, ladící dojem je třeba s maximální obezřetností provádět určité korekce.

Pokud by bylo žádoucí barevnost přes výše uvedené zásady přece jen měnit, je nutné zdůraznit, že v architektonické skladbě má prvotní důležitost propojení, či oddělení určitých prvků právě barvou (barva ve vztahu k jednotlivým částem stavby). S určitou nadsázkou můžeme říci, že shodná barva příslušných prvků je důležitější než konkrétní výběr barvy (jejího odstínu).

Průzkumy je doloženo, že při opakování určitého barevného nátěru docházelo celkem pravidelně k určité proměně odstínu, a to někdy zcela zásadnímu (například od červené přes růžovou až k fialové). Barevný odstín byl někdy měněn zcela mechanicky v závislosti na tom, jakého odstínu bylo při ručním míchání barev zrovna dosaženo. Tyto skutečnosti nám v případě nutnosti poskytují určitý prostor pro „doladění“ situace. Jedná se však o spíše výjimečná řešení a nelze při nich vybočit z historicky a technologicky určených mezí.

6.1.5 Stárnutí barevného povrchu, patina

To je velmi často opomíjená složka, která však mnohdy spoluurčuje nejen prvotní charakter nátěru a jeho podobnost obnovovanému barevnému řešení, ale i jeho existenci v čase. Právě stárnutí a jím způsobené postupné změny jsou podstatným rysem podoby památky, která tak získává patinu.

Problém do obnovy barevnosti fasád v tomto ohledu vnáší novodobé materiály, které většinou stárnou jinak než materiály používané v klasických technologiích (zejména vápenné nátěry a probarvený štuk).

Případný naprostý zánik barevné vrstvy během času probíhá rovněž přirozeně, tedy formou postupného vymývání a slábnutí až do případného odhalení podkladové omítkové vrstvy. S tímto problémem přirozeného stárnutí a tvorby patiny souvisí často diskutovaná podoba úprav, při nichž se čerstvě provedený nátěr okamžitě patinuje. Je to nepochybně umělý zásah, který neodpovídá přirozenému vývoji. Působení času je zde urychleno, aby bylo ihned dosaženo „optimálního stavu“, což je však podoba vnímaná značně individuálně. Ideálně by měla barva zrát zcela přirozeně, tedy od výrazné podoby přes podobu vyvolanou působením času až do doby, kdy bude nutný další zásah. To ostatně odpovídá snaze používat, pokud je to možné, tradiční technologie, které pochopitelně v historických dobách patinací opatřovány nikdy nebyly. Umělá patinace v každém případě urychluje degradaci jakéhokoli materiálu, tedy i barevné vrstvy. Jejím provedením se zkracuje doba mezi nutnými restaurátorskými zásahy.

Někdy je však tento přístup potřebný. Jedná se zejména o takovou obnovu, ve které má významnou roli materiálová barevnost, jejíž restaurátorské ošetření patinu většinou respektuje. Nátěry pak musí být upraveny, aby stfēt mezi úplně novým povrchem a patinou mnohdy zásadně formovanými prvky nenarušoval celkové vnímání objektu. Druhým možným, ne již tak jednoznačným případem je postupná obnova, při níž by po etapách renovované úseky fasády někdy svým odlišným stupněm stárnutí mohly narušovat vnímání celku a zároveň by razantně obnovená barva působila proti některým podstatnějším hodnotám objektu.

Pro správné rozhodování je třeba brát v úvahu řadu činitelů. Zdůraznit lze pozornost věnovanou materiálové skladbě fasády, její architektonické kompozici (zejména při obnově větších celků), rozsahu a charakteru nutné obnovy nátěru, povrchů, případně i plastických článků a podobně.

6.1.6 Estetické aspekty řešení

Estetický zřetel by měl v památkové péči sloužit zejména jako korektiv proti poškozování a znehodnocování v průběhu času utvářeného vzhledu památky (například narušování vizuální celistvosti).

V rámci památkové péče je z výše uvedených důvodů vysoce problematické a pouze ve zcela krajních případech odůvodnitelné, je-li při obnově upřednostňováno estetické řešení, které plně náleží do oblasti tvůrčí architektonické práce. V něm totiž i přes případnou snahu přiblížit se historické podobě převažuje náš soudobý pohled. Přinejlepším tak může vzniknout varianta, jejíž význam je srovnatelný s řadou volných rekonstrukcí.



Obr. 41. Mirovice, sokolovna. Obnovu zásadně ničí nevhodně zvolená technologie, zvláště novodobé nátěrové systémy. (Foto M. Solař, 2002)

Estetické řešení barevnosti historické fasády je úpravou srovnatelnou dopadem na podobu památky v mnoha aspektech s její přestavbou, minimálně pak s tak zásadními zásahy, jako je výměna oken, změna krytiny a podobně.

Existují však krajní případy, kdy je tento postup nejen možný, ale i přínosný. Musí však být náležitě promyšlen a jasně zdůvodněn. Jedná se zejména o kontextuální situace, kdy obnovovaná historická barevnost (zejména v případě rekonstrukce staršího stavu) vyžaduje provedení určitých barevných korekcí v okolí. Někdy může být estetické řešení využito také v případech, kdy je nutné učinit okamžité rozhodnutí o barevnosti fasád méně významných a výrazných staveb, vytvářejících spíše prostředí pro dominantní budovy (areálu), a to zejména není-li možné provést odpovídající průzkum dotčených fasád.

Rozhodování v těchto případech nutně vyžaduje rozsáhlé znalosti a především zkušenosti všech zúčastněných a jejich kultivovaný výtvarný cit. Rozmezí mezi památkovou činností a volnou tvorbou se zde ale nebezpečně stírá.

6.2 Skutečnosti ovlivňující výsledné řešení

Ani v nejpodrobnější metodice nelze pamatovat na všechny vlivy, které spoluurčují výslednou podobu díla, v našem případě tedy barevné řešení fasády obnovované památky. Pro správné rozhodování je ale nutné uvést alespoň orientační seznam oblastí, jež by mohly na mít na tuto podobu významnější účinek.

6.2.1 Pohledy umělecko-historické

Výchozím bodem obnovy historického objektu by vždy mělo být stanovení památkové koncepce, na jejímž základě je dále volena koncepce technologická. Význam určité barevné vrstvy pro konkrétní dílo, jeho spojení s významným autorem, zásadním obdobím či jedinečným prostředím, uvažování o objektu jako o integrálním uměleckém celku včetně výplní, krytiny, sochařské výzdoby a podobně (ovšem vždy ve vztahu k dochované poslední podobě), to vše by při tom mělo sehrávat primární roli.

Umělecko-historické úvahy by měly předcházet technologickým, i když nelze popřít, že právě některé technologické aspekty mohou zcela zásadně ovlivnit výsledné řešení. Obecně by však památková a umělecko-historická hlediska měla spíše vytvářet tlak na oblast technologií, než aby technologická (někdy výrazně módní) řešení primárně určovala výsledné pojetí.



Obr. 42. Hojná Voda, čp. 28/1. Objekt i prostředí zásadně poškozuje barevnost nemající ke starším vrstvám a místnímu prostředí žádný vztah. (Foto V. Láška, 2008)



Obr. 43. Ostrov nad Ohří, barokní Einsiedelská kaple. K úplné tvarové i barevné rekonstrukci dochází spíše výjimečně. (Foto L. Zeman, 2004)

6.2.2 Hodnota objektu

Pro její stanovení je podstatný komplexní souhrn architektonických, historických a estetických kvalit památky, kde barevnost je jednou ze složek celkového výrazu. Tyto kvality se ve skutečnosti většinou složitě propojují a vzájemně se ovlivňují. Na diváka prvotně působící sumární, v jeden okamžik komplexně vnímaný účinek stavby však rozhodně nesmí být opomíjen.

6.2.3 Význam barevnosti

Barevnost obecně má v souboru veškerých složek spoluvytvářejících výslednou podobu fasády nezpochybnitelnou roli. Podstatné však je, jakou pozici zaujímá konkrétní barevné řešení (často jedno z několika nalezených a s různou měrou průkaznosti doložených). Jeho význam se projevuje v řadě rovin, od estetické přes uměleckohistorickou po výlučně historickou, urbanistickou a mnohé další. Jedná-li se však o řešení jdoucí „proti proudu času“, tedy o rekonstrukci, je potřebné jeho použití velice odpovědně zvažovat.

Obecně platí zásada vycházet při obnově barevnosti historické fasády z nejmladší, zpravidla nejlépe dochované vrstvy barevnosti (pokud má výtvarnou či historickou hodnotu a odpovídá širšímu urbanistickému kontextu) a podle možností ji respektovat. Stejně jako u většiny obecných pravidel však v praxi lze uplatnit i řadu dalších řešení; při jejich užití si však musíme vždy uvědomit a zdůvodnit, proč opouštíme uvedený obecný princip.

6.2.4 Autorská barevnost

V některých případech je původní barevnost do té míry spojena s celkovým konceptem stavby, že jakoukoliv její následnou změnu lze chápat jako výrazné poškození záměru autora. V takových situacích je pak celková rekonstrukce tohoto stavu, vymykající se z řady dalších, později vzniklých vazeb, možná, je však nutné předem velice bedlivě zvážit všechny k ní vedoucí důvody. V případě, že se pro ni na základě jasně vyjádřených kvalit rozhodneme, je nutné provést daleko pečlivější dokumentaci mladších vývojových fází, které budou v tomto výjimečném případě potlačeny.

6.2.5 Podíl barevnosti na celkovém výrazu

Pro některé stavby má určité barevné řešení zcela zásadní význam. Někdy lze hovořit až o jakémsi jejich „zčítelněním“. Pokud bylo při minulých úpravách památky potlačeno, celek přestává být srozumitelný. Jeho obnova je pak samozřejmě přípustná, ale protože se zde jedná o určitou, výše kritizovanou „pomoc“ poškozené památce, je nutné celou situaci velice odpovědně zvažovat – stejně jako u řady dalších rekonstrukčních zásahů.

6.2.6 Barevnost versus další součásti fasády (stavby)

Při hledání optimálního řešení obnovy barevnosti je nezbytné reagovat i na prokázanou vazbu barevné podoby stěny s dalšími prvky fasády.

Častým limitem při obnově barevnosti bývá například ochrana mladších prvků, zejména oken umístěných v líci fasád (osazovaných nejdříve od poloviny 18. století). Ta jsou zpravidla vázána již k jinému než původnímu barevnému řešení okolních ploch. Návrat ke staršímu barvenému řešení je zde tedy značně problematický.

Vztah k barevnosti fasády má i vzhled navazujících částí stavby, zejména v úrovni střešní roviny. Mnohdy totiž umělec zapojil konkrétní druh i barvu krytiny do celkové barevné koncepce exteriéru.

6.2.7 Barevnost fasády versus okolí stavby

Urbanistické vztahy jsou mnohdy pro barevnost fasády naprosto určující. Stav a vzhled okolní architektury v mnoha případech vylučuje obnovu starších vrstev barevného řešení i na velice významném objektu. Případná změna barevnosti jednoho prvku takového urbanistického celku by totiž uměle vytvořila barevnou sestavu, která by vlastně již nebyla historická, ale zcela současná. Neodpovídala by žádné starší podobě daného, v širším kontextu vnímaného komplexu staveb.

V jiných případech lze naopak právě s ohledem na širší vztahy provést i výraznější úpravu barevnosti méně významného objektu, jenž je ve svém vlastním výrazu podřízen celku. Že se jedná o poměrně choulostivý zásah, není třeba zdůrazňovat.



Obr. 44a. Praha, Hradčany, chrám sv. Víta.

Obr. 44b. Praha, Malá Strana, kostel Panny Marie pod Řetězem.

Význam patiny a stárí pro výsledný dojem dokazuje zdivo pražského chrámu sv. Víta, kde je ponechán zčernalý pískovec protkaný sítí světlých spár. Vyčištěné opukové zdivo kostela Panny Marie pod řetězem naopak představuje výraz podstatně bližší prvotní podobě památky; spáry jsou potlačeny. (Foto P. Macek, 2009)

Pokud jde o uzavřenou jednotku (například nádvoří a podobně), je možnost obnovy méně obvyklého historického řešení snadnější. Čím více však záleží na vztahu k okolí, tím je případný návrat ke staršímu řešení problematictější, ne-li nemožný. Například v jednotně klasicistně upravené ulici by odkrytí hodnotného renesančního průčelí znamenalo její zásadní proměnu, která by dala historicky rostlé kompozici nový, doposud nečekaný akcent, měnící veškeré dosavadní vztahy v rámci celku. Byla by tak vytvořena zcela nová situace, byť za použití historických komponentů (jakási koláž).

I tento přístup je ale v určitých případech možný, zejména při mimořádně hodnotě nálezů, o jehož obnovu se jedná. Situaci je pak ale nutné velmi zodpovědně zvážit.

6.2.8 Dochování barevnosti

Jedním z klíčových momentů pro rozhodování o případné obnově je míra dochování zvoleného barevného řešení. Jedná se především o to, zda existuje jasná, průzkumem podložená představa o barevném řešení všech podstatných částí včetně pochopení celkového smyslu (podstaty) řešení. Rozhodující je při tom dochování barevnosti všech materiálů užitých při kompozici daného barevného řešení. U nás je bohužel stále ještě časté, ač z památkového hlediska zásadně chybné a škodlivé, očišťování kamenných prvků od jakýchkoliv nátěrů (tedy změna na barevnost materiálovou, přičítá se dalším barveným prvkům). Pokud se jedná o podstatné součásti fasády (například portál, kamennou atiku a podobně), mohou nedostatečné znalosti o jejich barevném pojednání hodnověrnost celkového řešení barevnosti výrazně snížit, a rekonstrukci proto v podstatě vyloučit. Ponechá-li se kamenný prvek odhalený, musí to navíc být logicky spojeno i s dalším dobovým řešením – tedy užitím rezné omítky, maximálně neutrálního monochromního nátěru (okry, případně i hněd).

Očišťování tesaných článků na holý kámen ve spojení s reznými omítkami či monochromními nátěry omítaných ploch náleželo k nejužívanějším způsobům památkové obnovy až do poloviny 20. století. Pokud je tímto způsobem uceleně pojeďnaná celá fasáda, je dnes třeba tuto, byť z historického hlediska problematickou obnovu respektovat.

Složitou otázkou, vázanou na vstup restaurátorů do obnovy fasády, je barevnost exteriérové sochařské výzdoby (v různě těsné vazbě na podobu celku), jejíž rekonstrukce (tedy obnovy nátěrů, mnohdy dokonce prováděných fermežovými barvami) je zcela samostatnou kapitolou. I tuto kategorii obnovy barevnosti je však třeba v metodice zmínit. Musí pro ni být zjištěny zcela prokazatelné stopy prvotního řešení, což je v řadě případů limitující faktor. Pokud sochařská díla sehrávají v rámci fasády výraznou roli, pak nemožnost obnovy jejich barevnosti nezřídka vylučuje rekonstrukci jinak případně i naprosto přesvědčivě doloženého barevného pojednání ostatních částí fasády. Rozhodující je vždy působení celku.

6.2.9 Tvarové narušení podkladu

Stav dochování vrstev, na něž by měla být aplikována určitá barva, je u samostatně nanášených barevných nátěrů zásadní. Určující je zvláště rozsah eroze a destrukce, protože barevný nátěr se ve své prvotní fázi váže na zcela pregnančně formulovaný tvar. Poškození povrchu pak obnovu starší barevnosti (vytvořené před narušením)

zcela vylučuje. Je také žádoucí evidovat míru doplňků prováděných při obnovách omítkových, štukových a kamenných prvků i přemodelování určitých částí (zejména štukové dekorace), na nichž se zřetelně projevuje rukopis odlišné, pozdější doby.

Naopak v případě značné destrukce fasády, kdy je nezbytná zásadní (podstatná) výměna omítek (případně i dalších prvků), je jedním z možných řešení právě obnova starší barevnosti. Ta totiž může přidat fasádě, jejíž originalita a vypovídací hodnota je jinak nutnou rozsáhlou obnovou značně snížena, určité kvality. Tento princip by však rozhodně neměl vést k neodůvodněnému otloukání historických omítek a jejich náhradě omítkami novými.

6.2.10 Technologie

Tato sféra je pro správné rozhodování o obnově barevnosti neopomenutelná. Při volbě technologických postupů je třeba vzít v úvahu současnou situaci, aktuální stav památky, reálně dostupné postupy a materiály a jejich kompatibilitu se stávajícím povrchem. I správně a na podkladě věrohodného průzkumu určené řešení se užitím nevhodné technologie při realizaci může proměnit v lacinou karikaturu původního stavu.

6.2.11 Barva

Při volbě barvy se nejedná jen o její vzhled, ale i o složení určující její vlastnosti promítající se do řady ukazatelů (trvanlivost, vazba na ostatní materiály, propustnost a podobně). V tomto ohledu je významná a přínosná pomoc technologických pracovníků specializovaných na obnovu památek.

Druh nátěru

S ohledem na základní památkové principy je nevhodnější užívání historických materiálů shodných s již dříve použitými. U památek to bývá ve většině případů vápený nátěr a až v poměrně nedávných dobách nátěr silikátový, vnášející do historických souvislostí zcela odlišné aspekty. Méně častý bývá probarvený štuk či umělý kámen.

Vždy by měl být kladen důraz na použití výlučně minerálních pigmentů, které nepodléhají žádným chemickým změnám a v průběhu stárnutí nemění barevný odstín. Je ale třeba mít na paměti zásadní proměny technologie počínající již na sklonku 18. století a zejména řadu zcela nových materiálů vyskytujících se v průběhu 20. století. Užití klasických vápených technologií by bylo v těchto případech stejnou chybou jako užití nových technologií na starší objekty.

Podstata některých nátěrů tkví v jejich ochranné funkci, barva je u nich až druhotná (takzvané „obětované vrstvy“). Pak je nutné zvažovat, zda ve specifických případech pro ochranu materiálu nezvolit některou novější technologii. I když se jedná o zdánlivý rozpor se základní tezí, je takové řešení někdy potřebné, protože ochrana originálního materiálu by měla být nepochybně prioritou. Týká se to především architektonických doplňků, jako jsou okna, dveře a podobně. Ve vyhraněných případech je nutné tento přístup zvažovat i u samotných fasád, například pokud jsou vystaveny extrémním klimatickým podmínkám (zejména prudké deště či silné znečištění ovzduší).



Obr. 45. Mělník, proboštský kostel sv. Petra a Pavla. V podstatě materiálová barevnost respektující patinu na kamenných prvcích zdůrazňuje malebnost na úkor tvaru (vztah armovacích kvádrů k obílené omítce). (Foto P. Macek, 2001)

Posouzení nových systémů

Není možné předpokládat, že se při obnově barevnosti budou užívat vždy jen historické materiály. Užití historických postupů i barev je sice obecným požadavkem, v určitých případech jej však nelze vždy striktně dodržet. Při užití od originálu odlišného druhu nátěru by mělo ale platit několik následujících zásad.

Prvním předpokladem je nalezení odpovídající barvy, protože řada nových nabízených prostředků má ahistorické spektrum barev; pro památkovou péči jsou tedy zcela nevhodné. Při rozhodování je třeba také přihlédnout k charakteru povrchu nové barvy a zejména způsobu jejího stárnutí, které by mělo co nejvíce odpovídat stárnutí historického materiálu. Zásadní je rovněž předchozí laboratorní posouzení vlastností těchto nových barevných systémů, které musí dát odpověď nejen na otázky uměleckohistorické a estetické, ale i technologické (vazba zkoumaných barev na konkrétní podklad a starší užití nátěry, jejich možné proměny vlivem prostředí, životnost, odolnost, paropropustnost a podobně). Podstatná je kompatibilita s historickými povrchy, případně nutnost jejich separace.



Obr. 46. Budenice, kostel sv. Isidora. Naprosto nevhodný přístup, dělíci fasádu na omítané části s rekonstruovanou barevností a uměle ztmavený, z kontextu zcela vytržený kámen. (Foto M. Patrný, 2005)

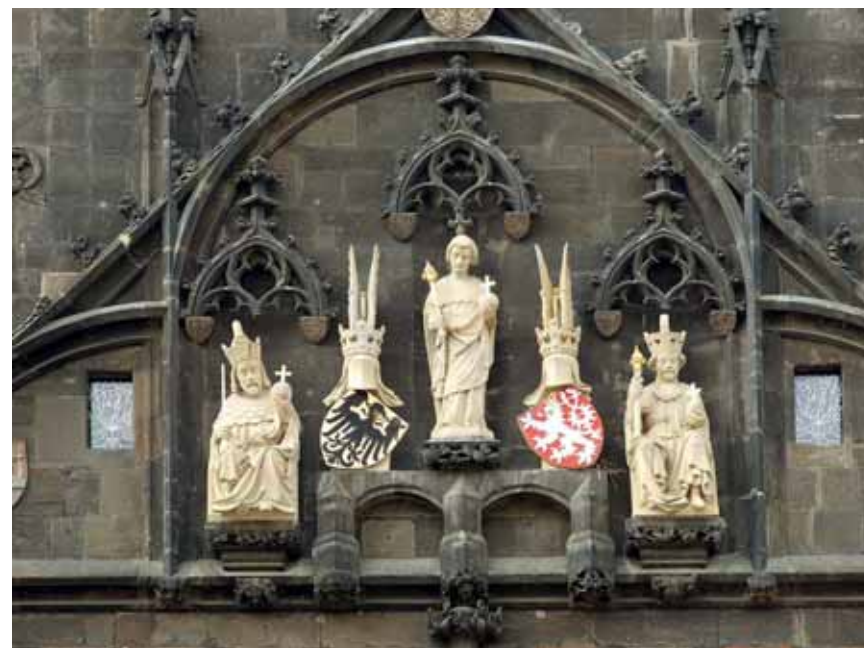
6.2.12 Stav podkladových vrstev

Míra dochování (narušení) podkladových vrstev (zejména jejich mechanické poškození, vymývání pojiva, zasolení a podobně) jejich ošetření rovněž limituje a mnohdy předurčuje užití příslušných (možných) technologií. Nevhodné starší zásahy pak mohou způsobovat zcela zásadní problémy. Například nelze aplikovat vápennou či silikátovou barvu na povrch opatřený silikonovou fasádovou barvou nebo disperzním nátěrem na bázi akrylátů.

Laboratorní šetření je zejména u silně narušených omítkových či kamenných vrstev významných památek vysoce žádoucí a minimálně u prvořadých objektů by mělo být jeho provedení pravidlem. Pro adekvátní rozhodování o způsobu obnovy totiž přináší mnohdy klíčové informace.

6.2.13 Prostředí

Znalost prostředí, případně výrazně profilovaného mikroklimatu, jemuž je fasáda vystavena, je velmi důležitá a může mít na volbu způsobu obnovy zcela zásadní vliv.



Obr. 47. Praha, Staré Město, osazené kopie soch na východním průčelí Staroměstské mostecké věže Karlova mostu. Na rozdíl od někdy nadužívané umělé patinace je možné naopak ponechat nově osazené prvky v přírodní podobě a vyčkat působení prostředí. (Foto P. Macek, 2009)



Obr. 48a. Praha, Hradčany, Pražský hrad, fasády třetího nádvoří. Problémy někdy způsobuje opakovaná obnova shodně barvených částí, negativní vliv na výsledek může mít změna barvy starší části či barevné odchyly nové barvy, případně neustálá snaha o estetické „vyladění“. (Foto P. Macek, 2009)



Obr. 48b. Praha, Nové Město, průčelí jezuitské koleje. Rušivá proměna barevnosti, při níž byl starší památkový přístup nahrazen spekulativní vícebarevnou mozaikou. (Foto P. Macek, 2009)

Mimo obecně aplikovatelné zkušenosti musíme proto často přihlídnout ke zcela praktickým skutečnostem, například k dostupnosti konkrétní části objektu. Určité posuny v řešení barevnosti (větší důraz na její odolnost u hůře dostupných fasád a podobně), vázané v těchto případech většinou na podobu a náročnost výstavby lešení, již musí být prováděny i s ohledem na další (ekonomické) aspekty rozhodování.

6.3 Vnější vlivy na řešení barevnosti

Mimo doposud sledované odborné aspekty, které musí být podstatou rozhodování o obnově jakéhokoliv památkového objektu, se na výsledné podobě realizace podílí i řada dalších vlivů. Tyto skutečnosti nelze v odborné metodice opomenout, protože jejich podcenění může způsobit, že výsledek obnovy bude značně problematický, navíc mnohdy s dalšími negativními dopady.

6.3.1 Ekonomické aspekty

Mnohdy rozhodující vliv finančních prostředků, jež jsou pro obnovu k dispozici, není nutné podrobněji popisovat. Je ale třeba zdůraznit, že z něj vyplývá jeden z podstatných znaků práce památkáře: ten musí v řadě případů právě s ohledem na ekonomické aspekty oddělit zcela nutné práce od těch složek obnovy, které v dané situaci již nejsou reálně zajištělné. Zodpovědné rozhodování o tom, co je z hlediska péče o památku zcela nezbytné, a co je případně možné oželeť, je nedílnou každodenní součástí této profese. Tato mnohdy nelehká volba může právě při nedostatku informací způsobit velké a často nenahraditelné škody, což platí samozřejmě nejen v oblasti barevnosti.

6.3.2 Vliv času

Podobně jako množství finančních prostředků se do procesu obnovy často promítají časové limity pro provádění prací, které nemůže památkář vždy zcela ovlivnit. Jedná se někdy o snahy práci až neúměrně urychlit (přičemž vzniká nebezpečí podcenění technologických přestávek), jindy je naopak požadováno rozčlenit určitý celek do samostatně obnovovaných úseků (například časté samostatné řešení parterů a podobně).

Jedním ze základních požadavků památkářů v takových situacích musí být dodržování podmínek, za kterých je možné obnovu fasád provádět. Zejména se jedná o rozmezí teplot, v nichž lze na základě jasně daných technologických požadavků pracovat. I zde je výběr památkově podstatných a současně reálně dosažitelných požadavků ovlivněn stupněm znalostí zodpovědné osoby.

6.3.3 Vztah k veřejnosti

Zásadní význam barevnosti byl zmíněn již na počátku. Pro diváka se jedná o složku vizuálního působení památky, která se rozhodujícím způsobem podílí na jejím vnímání (zejména na utvoření prvotního, emotivně podbarveného vjemu).

Veřejná osvěta je proto velice důležitá. Pokud má při řešení barevnosti dojít k podstatnější proměně vůči stávající zažité podobě, je žádoucí s veřejností o změnách hovořit a důvody objasňovat.

Mimo obecnější dobové tendence, jež byly rozebírány jinde, se může jednat o zcela konkrétní vztah k veřejnosti, zejména stavebníkům, kteří mají mnohdy o barevné podobě obnovovaného objektu jasnou představu. V takovém případě je třeba zvážit, nakolik lze prosazovat respektování stávající barevnosti, nakolik od stávající situace odlišné barevné řešení (vycházející většinou z výsledků průzkumu) a nakolik vyjít vstříc požadavkům uživatelů památky.

Striktní odmítání mínění veřejnosti bez náležitého vysvětlení může vyvolat velice negativní reakce, které se následně mohou promítnout do obecnějších postojů vůči památkám a památkové péči.

6.4 Výsledné rozhodnutí

Na základě prostudování a zvážení výše uvedených hledisek a všech dalších skutečností provázaných s konkrétní kauzou je nutné provést výběr určitého řešení obnovy. Nejprve by mělo dojít k rozhodnutí o jejím charakteru. V následujících podkapitolách jsou popsány čtyři základní možnosti, ovšem v řadě případů je zvolený přístup výsledkem jejich kombinace.

Součástí rozhodnutí musí být i promyšlené rozdělení prací, a to zejména vzhledem k zákonem ošetřenému členění na činnosti restaurátorské a další. Právě zde totiž hrozí nebezpečí (při poměrně častém oddělení prací stavebních od restaurátorských), že se prvotně jednotný celek obnované fasády rozpadne do odlišně pojímaných částí. Mimo esteticky značně rušivý výsledný dojem se navíc jedná o ahistorický přístup. V současnosti je jednotné vedení obnovy sledující objekt jako organický celek zcela jednoznačným požadavkem.

6.4.1 Konzervace

Přísná konzervace dochovaného stavu je v našem prostředí spíše výjimkou. Musíme ji však uvést na prvním místě, protože se jedná o nejcitlivější přístup k dochované památce.

6.4.2 Restaurování

V poslední době se i v oblasti péče o exteriér památkových objektů objevuje časově i finančně náročný přístup, při němž je vybraná hodnotná fasáda podrobena komplexnímu restaurátorskému zásahu jako svého druhu výtvarné dílo. Je to však přístup spíše výjimečný, omezený na nejvýznamnější objekty nebo pouze na jejich části. Nejobvyklejší cestou tedy patrně i nadále zůstane rozdělení obnovy na zásahy restaurátorské a řemeslné.

Při restaurátorské obnově se však nesmíme dát svést nebezpečím výhradně výtvarného pojednání, kdy je na fasádě rozehrána paleta barev s řadou jemných valérů. Taková plocha pak připomíná spíše samostatné, osobností tvůrce (zde restaurátora) zásadně ovlivněné výtvarné dílo než restaurování původně hladké jednobarevné plochy. Samozřejmě zcela jiná situace nastává u malovaných fasád, kde je stěna či její část jako obraz (většinou s iluzivním záměrem) skutečně pojednána.



Obr. 49. Praha, Hradčany, Černínský palác. Tento palác je dokladem rychlých proměn názoru na obnovu barevnosti. Koncem 20. století byl nahrazen monochromní nátěr s kamennými prvky řešením připomínajícím barokní tektonické principy (úsek vlevo). V současné době provedené nátěry sice již více respektují Janákův prvotní záměr (přírodní omítka, kámen), k úplnému odpoutání od předcházejícího tektonického přístupu však nedošlo (vpravo). (Foto P. Macek, 2009)



Obr. 50. Litomyšl, zámek. Obtíže mohou působit analytické zásahy. Upřednostnění renesanční podoby fasády v rámci vrcholně barokně upraveného areálu vytváří problematická místa i v řešení barevnosti. (Foto P. Macek, 2008)

6.4.3 Rekonstrukce

Pod toto označení lze do jisté míry zařadit nejčastěji realizovaná řešení, při nichž je obnovována poslední dochovaná, či dřívější podoba fasády formou nového zásahu s užitím nového materiálu (ať již tradičního, či novodobého). Vzniká tak naší interpretací poznamenaná kopie či faksimile historického řešení. Hrozí zde však nebezpečí způsobené omezením našeho poznání, protože mnohdy nejsme schopni nalézt a obnovit často pro výslednou podobu zásadní finální úpravy povrchu, jako je například mramorování, stínování, zdůraznění kontury a podobně.

Pro věrohodnost rekonstrukce má značný význam i použitý materiál a technika provedení obnovovaných barevných nátěrů. I průzkumem jednoznačně doložená a zdůvodněná rekonstrukce může být nevhodně zvoleným materiálem a technologií zcela zpochybněna.

6.4.4 Volná tvorba

Tento přístup je nutné označit za zcela krajní. Pouze potřeba sjednotit určitý vyšší celek nás opravňuje k takovémuto řešení, které by se však mělo co nejvíce přiklánět k náznakové rekonstrukci.

Při zcela volném, byť kvalitně provedeném novém řešení barevnosti fasády se již nejedná o památkovou péči, ale o zásah srovnatelný ve svém výsledném účinku s přestavbou.

6.5 Základní složky elaborátu navrhujícího barevné řešení

6.5.1 Textová část návrhu

V textu by měl být výsledný návrh obnovy barevnosti jednoznačně popsán a zdůvodněn.

Navržené řešení, které musí vycházet z průzkumu a jeho vyhodnocení, je potřeba slovně objasnit, a to včetně důvodů vedoucích k výsledné volbě. Je vysoce žádoucí, aby byla zmíněna i případná další zvažovaná řešení s vysvětlením, proč byla dána přednost zvolené variantě. Možnost několika z památkového hlediska stejně vhodných variant řešení není příliš obvyklá. Pokud však k této situaci dojde, je nutné ji opět zcela jasně a jednoznačně popsat i zdokumentovat a zdůvodnit, kterou z nich autor památkové koncepce obnovy doporučuje.

Součástí textu by měla být tabulka s konkrétním určením barvy a jejího odstínu, a to ve vazbě na plánovou část.

Pro výsledek obnovy je mnohdy rozhodující specifikace ochrany vybraných částí fasády a jejích prvků, které mají zůstat zachovány jako hmotné historické prameny. Ty pak budou do budoucna dokládat korektnost obnovy a umožní případně další zkoumání, což platí i o již zmíněném odběru a adekvátní archivaci odebraných vzorků. Od zmíněné specifikace ochrany se pak odvíjí technologické řešení, zpracované příslušnými specialisty.

V textu musí být výslovně požadováno schválení dostatečně vyschlých vzorků navrhované barevnosti předcházející vlastní práci.

6.5.2 Grafická část návrhu

Nezbytnou součástí elaborátu je plán. Upustit od něj je možné snad pouze u monochromních řešení. Musí v něm být zobrazena minimálně opakující se typická část fasády, nejlépe však fasáda celá, s rekonstrukcí barevnosti provedené v ploše. Tento plán je potřebný pro následné kritické posouzení výsledného řešení. Pouhé popisy a odkazy na plánech neumožní učinit si o návrhu náležitou představu.



Obr. 51. Litomyšl, rekonstruované renesanční sgrafito. Úspěšné provedení finálních povrchových úprav (sgrafit či výmalby) se úzce váže k dobře zpracovanému základnímu povrchu omítkové plochy. (Foto P. Macek, 2001)

V případě rekonstrukce je vhodné v plánu opět označit odstupňovanými značkami prvky a místa, kde byla barevnost zjištěna nad veškerou pochybnost, kde je do jisté míry spekulativní a kde případně došlo k jejímu navržení na základě jiných úvah (zejména z pochopení logiky celé stavby).

U některých nejasných detailů je žádoucí uvést i možné varianty. Zásadnější neznalost, a tedy větší míra nutné improvizace však rekonstrukci vylučuje, protože hodnověrnost historického řešení musí být prioritní.

V ojedinělých případech může dojít k situaci, v níž podle mínění zpracovatele návrhu existuje několik rovnocenných barevných řešení. Pak musí být i jejich plánová prezentace zcela rovnocenná.

Součástí každého návrhu (případně samostatným plánem) by mělo být vymezení chráněných partií fasády, které budou speciálně restaurátorsky ošetřeny a zachovány jako hmotný pramen (kontrolní blok).

7 Realizace

Konečná realizační fáze bývá od průzkumových i přípravných prací mnohdy oddělována. Účast jejich autora na realizaci je však vysoce žádoucí, ne-li přímo nezbytná, protože může zajistit vyšší kvalitu a věrohodnost provedení.

Součástí provádění obnovy jsou samozřejmě i záležitosti technologické; nejen volba systému, druhu barev, podkladu a podobně, ale i způsob provádění, struktura povrchů, užití štětců či opakování nátěrů – to vše zásadním způsobem ovlivňuje výslednou podobu obnovované fasády.

Zde se jimi však není možné zabývat, protože bychom přesáhli tematické pole této metodiky, která má napomoci zejména rozhodování památkových pracovníků o podobě barevného řešení, nikoli jeho konkrétnímu provádění. Této podstatné složce bude proto nutné věnovat pozornost v jiné publikaci.



Obr. 52. Budyně nad Ohří, raně barokní špitál. Nevhodná obnova, snažící se navodit v tomto případě dojem barokní barevnosti, navíc opět bez vazby na kamenné patinované prvky. (Foto P. Macek, 2009)

7.1 Zkoušky barev, barevných materiálů

7.1.1 Zkoušky na místě

Mělo by být pravidlem ověřit zvolenou barevnost na velkoplošných vzorcích. Namísto toho jsou často užívané jen drobné plošky, které však mají mizivý význam. Na základě zkušenosti lze odhadnout, že teprve plochy nad 0,5 m² začínají mít odpovídající vypovídací schopnost. Posuzování barevnosti je možné pouze u dobře vyschlých vzorků.

Alespoň ve významných případech by měly být ověřeny nejen určité možné blízké odstíny jedné barvy, ale i jejich vzájemné vazby. Mnohdy jsou však jednotlivé vzorky nanášeny pouze izolovaně, v řadě, na rovné části fasády. Pokud se ale vzájemně nedotýkají, není možné správně posoudit jejich působení. Zcela ideální je pak vzorek, který pojedná například plochu stěny, pilastr a navazující štukový dekor. Takovýto vzorek, zachycující typický výsek fasády, je v řadě aspektů nesporně instruktivnější než výše uvedený způsob testování barev a jeho přínos pro kvalifikované posouzení a následné rozhodnutí je tak daleko přesvědčivější.



Obr. 53. Píchn, brána fary. Velice dobře působící, citlivý, ale současně náročný přístup, při němž je restaurátorsky obnoveno barokní řešení. (Foto J. Žižka, 2008)



Obr. 54a. Teplice, lázeňský okrsek. Novodobá, rádooby historizující barevnost může vytvořit značně nereálně působící celek. (Foto P. Macek, 2009)



Obr. 54b. Praha, Malá Strana, čp. 243. Nešvarem s dlouhou historií je samostatně barvení určitého úseku fasády nezávisle na celku. (Foto P. Macek, 2009)

Posouzení barev je ideální provést za různých světelných podmínek. Jednorázové rozhodnutí totiž může být i výrazněji ovlivněno právě působícími vlivy. Významná je i interakce odstínu užití barvy vůči danému prostředí (barvu může podstatně měnit například světlo prostupující okolní zelení).

Pokud je vzorek proveden dostatečně dlouho před realizací, lze posoudit také barevnou stálost a odolnost proti vnějším vlivům.

Určitou možnost v prostředí větších stavebních aktivit nabízí zkušební stěna, která může sloužit radě velice potřebných ověření i pokusů.

7.1.2 Vzorky barevných nátěrů

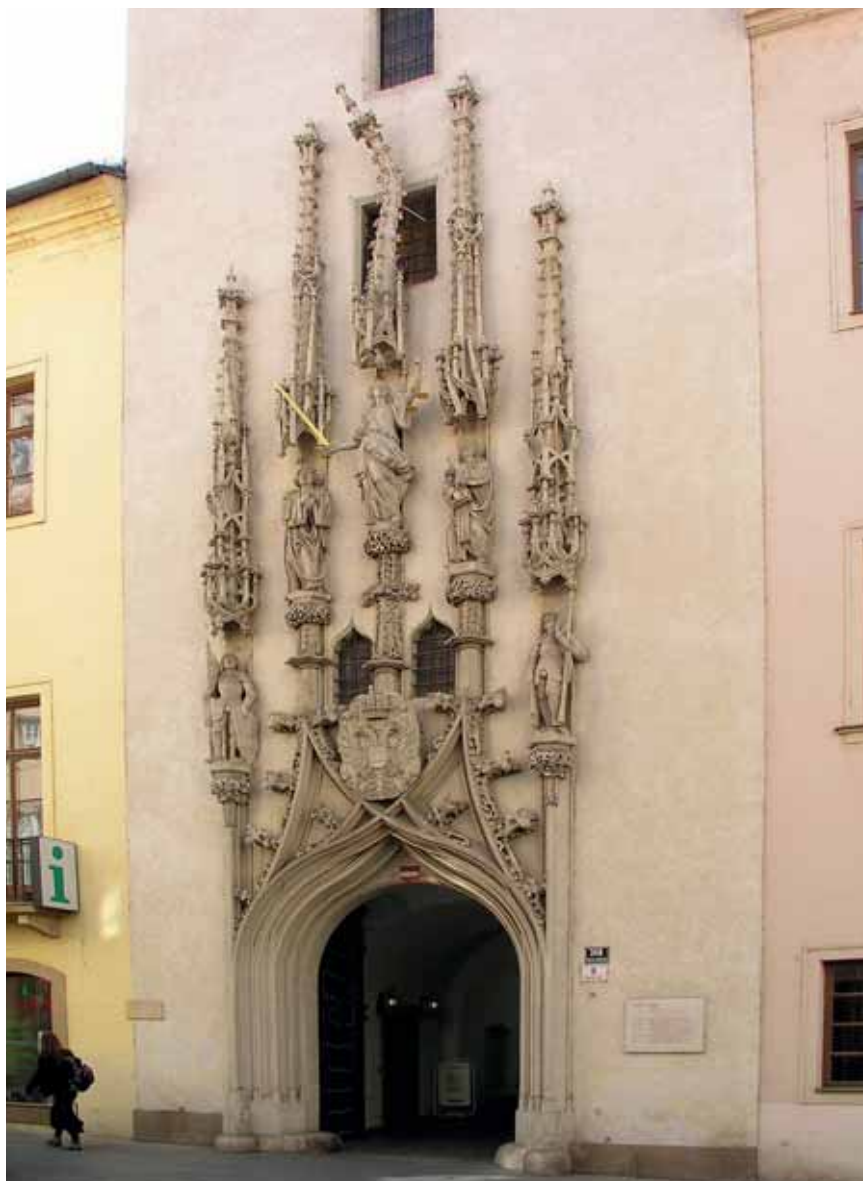
Výše uvedený přístup nelze pro jeho náročnost provádět ve všech případech. Na druhé straně je nutné zdůraznit, že určování barevnosti pouze pomocí příručního vzorníku s malými kartičkami nabízených barev je zcela nedostatečné a výsledek se může od očekávání dost podstatně lišit.

V některých zemích (zejména v Itálii) je s úspěchem užíván vzorník barev typických pro určitý region, respektive sídlo. Jasně označené vzorky jsou nanášeny na vybranou historickou stavbu, kde slouží jako závazný podklad pro odborná památková rozhodnutí. Takovéto vzorky jsou navíc podrobeny zkoušce trvanlivosti, stárnutí a podobně.

7.2 Spolupráce při provádění

U navrhovatele barevného řešení se jedná do jisté míry o autorský dohled. Důležité je obeznámit alespoň v základě vedení stavby, ještě lépe však provádějící řemeslníky s principy barevného řešení. U složitějších vícebarevných podob barevného řešení je nejvhodnější označit vybrané (či všechny) prvky příslušnou barvou přímo na příslušné fasádě. Často vznikající chyby (zejména přesahy barev, jejich chybné zalamování a podobně) jsou tak téměř úplně eliminovány a zamezí se také poměrně častému chybnému (ledabylému) čtení plánů.

Poslední návštěva navrhovatele barevného řešení je vhodná těsně před demontáží lešení, kdy je ještě možné provést poslední korektivy.



Obr. 55a. Brno, pozdně gotický portál Staré radnice. Poměrně novým přístupem je plošná ochrana povrchu monochromním nátěrem. (Foto M. Solař, 2008)



Obr. 55b. Praha, Malá Strana, průčelí jezuitského chrámu sv. Mikuláše. Snaha o sjednocení barevnosti někdy přináší proměnu výsledného působení. Příklad kompromisu provedeného s ohledem na starší barevnou vrstvu, která upřednostňovala materiálové řešení. (Foto M. Solař, 2005)



Obr. 56. Mníšek pod Brdy, zámek. V současné době jsou respektovány i některé donedávna striktně odmítané přístupy. Příkladem mohou být citlivě obnovené omítky s monochromním nátěrem a ponechanými kamennými prvky. Správně zde byla zohledněna poslední podstatná proměna objektu, k níž došlo na počátku 20. století. (Foto V. Láška, 2008)

8 Výběr z literatury

Uveden je výběr prací zabývajících se barevností v širším kontextu památkové péče.

Neperiodické publikace:

Barevnost fasád, pracovní seminář 16.–18. 11. 1982, Praha. Zpravodaj památkové péče a ochrany přírody. Praha 1983.

Girsa, V.: Obnova historické barevnosti. Praha 2003.

Girsa, V., Holeček, J.: Metodický materiál pro obnovu fasád na území památkových rezervací a památkových zón. Praha 2002.

Girsa, V., Holeček, J., Jerie, P., Michoinová, D.: Předprojektová příprava a projektová dokumentace v procesu péče o stavební památky. Národní památkový ústav. Praha 2004. Odborné a metodické publikace. Svazek 27.

Girsa, V., Hanzl, M.: K barevnosti památek na počátku 21. století. Zprávy památkové péče 65, 2005, č. 3, s. 216–230.

Hanuš, K.: Barva v architektuře. Praha 1957.

Hošek, J., Losos, L.: Historické omítky – průzkum, sanace, typologie. Praha 2007.

Hošek, J., Muk, J.: Omítky historických staveb. Praha 1989.

Junek, D.: Dveře a vrata na Poličsku v 19. století. Polička 1998.

Koller, M.: Historické fasády; průzkum a opatření k záchraně památky. Zprávy památkové péče.

Kopecká, I., Nejedlý, V.: Průzkum historických materiálů. Praha 2005.

Láska, V.: K problematice obnovy barevnosti barokní architektury. Praha 1977. Rukopis.

Macek, P.: Standardní nedestruktivní stavebně-historický průzkum. Praha 2001.

Mencl, V.: Výtvarný vývoj středověkých omítek. Praha 1968.

Michoinová, D.: Technologické souvislosti péče o historické omítané fasády. Zprávy památkové péče 65, 2005, č. 3, s. 312–317.

Nejedlý, V., Pavelec, P.: K historii a metodologickým otázkám restaurování sgrafit. Zprávy památkové péče 63, 2003, č. 6, s. 373–388.

Operativní průzkum a dokumentace historických staveb. Praha 2005.

Radová, M.: Barevnost historické architektury v dějinách památkové péče. Památky a příroda 8, 1983, s. 129–137.

Sborník příspěvků ke 3. ročníku konference OBNOVA PAMÁTEK 2003 – kamenné zdivo, konané dne 25. 3. 2003 v Praze v Masarykově koleji, pořadatel Studio AXIS.

Sborník příspěvků ke 4. ročníku konference OBNOVA PAMÁTEK 2004 – omítky, Praha, Masarykova kolej, pořadatel Studio AXIS.

Sborník příspěvků ze semináře společnosti STOP Barevnost kamene a kamenných prvků fasád, konaného 14. 10. 2004 v Národním muzeu v Praze.

Sborník příspěvků ze semináře společnosti STOP Barevné úpravy kamene památkových objektů, konaného 14. 4. 2005.

Sborník příspěvků k 6. ročníku konference OBNOVA PAMÁTEK 2006 – fasády, konané dne 21. 3. 2006 v Praze v Masarykově koleji, pořadatel Studio AXIS.

Časopisy:

Památky archeologické

Památky středních Čech

Průzkumy památek

Zprávy památkové péče

Archivní prameny:

restaurátorské zprávy

stavebně-historické průzkumy



NÁRODNÍ PAMÁTKOVÝ ÚSTAV
ÚSTŘEDNÍ PRACOVIŠTĚ

Odborné a metodické publikace, svazek 36

BAREVNOST FASÁD
Průzkum, dokumentace, vyhodnocení a obnova
exteriéru historických staveb

Petr Macek

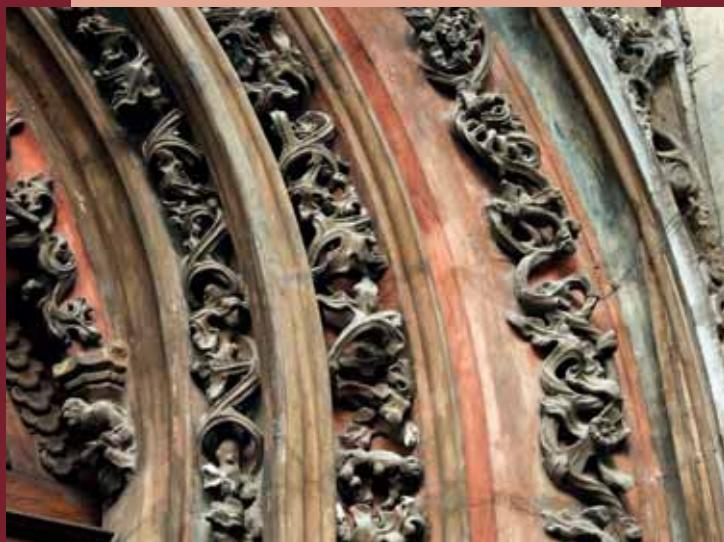
1. vydání

Vydal Národní památkový ústav, ústřední pracoviště
Valdštejnské náměstí 3/162, 118 01 Praha 1
v roce 2009.

Redakce: Kristýna Ledererová Kolajová
Grafické zpracování: Aleš Lederer, polygrafické práce
Tisk: Tiskárna BRUK, s. r. o.

Adresa redakce:
Národní památkový ústav, ústřední pracoviště
Valdštejnské náměstí 3/162, 118 01 Praha 1
e-mail: redakce@up.npu.cz

ISBN 978-80-87104-48-4



NÁRODNÍ
PAMÁTKOVÝ
ÚSTAV

ISBN 978-80-87104-48-4